

Betriebsanleitung P 18/320

Pökomat P18/320

Betriebsanleitung	Seite
Abnahmeprotokoll	4
Technische Daten	6
Inbetriebnahme	7
Wartung	9
Schaltschema	10
Lakeschema	11
«Erste Hilfe»	12
Störungsbehebung	13

Pökomat P18/320

Baugruppe	#	EDV - #	Seite
Gehäuse	#3318		14
Fussgestell	#3320		16
Schutzhaube	#3319		18
Nadelschlitzen	#3321		20
Nadelführung	#3322		22
Verteilrohr PP	#3333		24
Verteilrohr INOX	#3323		26
Antriebsseinheit 50 Hz	#3324		28
Antriebsseinheit 60 Hz	#3325		30
Vorschubantrieb (Wippe)	#3326		32
Vorschubverstellung manuell	#3328		34
Vorschubverstellung Motor	#3327		36
Vorschubgestänge	#3329		38
Vorschub & Rücklaufsperr	#3518		40
Transportschlitzen INTRALOX	#4727		42
Transportschlitzen INOX	#3340		44
Einbau Jabasco Pumpe 1"	#3341		46
Jabasco Pumpe 1"	#4667		48
Einbau INOX Pumpe	#3519		50
Pumpe INOX	#3521		52
Ventil	#0965		54
Lakeführung	#3343		56
Rücklauffilter	#3344		58
Schaltkasten	#3413		60
Bedienungstabelle I	#4773		62
Bedienungstabelle II	#3603		64
Richttabelle zur Druckeinstellung			66

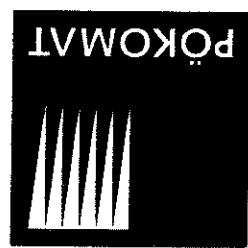
BK101.D1

Forschung und technische Weiterentwicklung der Pökوماتen führen zu ständigen Verbesserungen der Produktqualität. Daher behält sich die Max Hübner AG das Recht vor, ohne Vorankündigung an ihren Produkten erforderliche Modifikationen und Verbesserungen vorzunehmen.

COPYRIGHT Dieses Handbuch ist urheberrechtlich geschützt. Ohne ausdrückliche, schriftliche Genehmigung darf das Handbuch weder teilweise noch als Ganzes vervielfältigt werden.

COPYRIGHT © 1998 Max Hübner AG 8964 Rudolfstetten Switzerland

Abnahmeprotokoll



Type: Pökomat P 18/320

Maschinen No.:

Pumpen-No.:

Spannung:

Strom:

Frequenz:

Lieferant:

Garantie

Für den gelieferten Pökomaten übernehmen wir vom Tage der Auslieferung an gerechnet eine sechsmonatige Betriebsgarantie. Alle Teile, die infolge schlechten Materials oder mangelhafter Ausführung schadhafte oder unbrauchbar geworden sind, werden von uns so rasch wie möglich in unserem Werk oder in einer Werkstätte eines von uns autorisierten Vertreters kostenlos ersetzt. Ist dies nicht möglich, so gehen die entstehenden Mehrkosten zu Lasten des Bestellers.

Von der Garantie ausgeschlossen sind Schäden infolge natürlicher Abnutzung, mangelhafter Wartung und Reinigung, Missachtung von Betriebsvorschriften und falscher Handhabung.

Schäden die durch Anwendung von Hochdruckreinigern entstehen fallen nicht unter den Garantieanspruch.

Für Fremdlieferung übernehmen wir die Gewähr lediglich im Rahmen der Garantieverpflichtungen unseres Unterlieferanten.

Für sekundäre Schäden, die aus einem Garantieanspruch entstanden sind, übernehmen wir keine Haftung.

Aufstellungsdatum:

Unterschrift des Vertreters:

Abnahmeprotokoll

der Firma:

wurde der auf der Vorderseite definierte Pökomat P 18/320 mit folgenden Optionen

.....
.....
.....
.....

übergeben.

Die Maschine wurde am 19 von: installiert und inbetriebgenommen

Bei der Vorführung/Inbetriebnahme wurden alle Schutzrichtungen und Sicherheitsvorschriften anhand der Betriebsanleitung an der Maschine erklärt und erläutert.

Die Maschinen-Bedienung , Wartung und Pflege wurde anhand der Betriebsanleitung an der Maschine instruiert.

Bei der Vorführung der Maschine mit Produkt wurden folgende Personen eingewiesen.

Folgende Personen wurden unterwiesen:

.....
.....
.....

Die Bedienungsanleitung für diese Maschine wurde übergeben am: 19

Unterschrift

Kunde/Bevollmächtigter:

Unterschrift

Monteur/Vorfühler:

Technische Daten P 18/320

Aussenabmessungen

Höhe 1800 mm
 Länge 1540 mm
 Breite 610 mm

Gewicht

Gesamt: 260 kg

Arbeitsabmessungen

Einlegehöhe I 210 mm
 II 150 mm
 III 50 mm
 Einlegebreite 320 mm

Leistung

Antrieb P 1,50 kW
 Spannung U 220 V 380 V 415 V
 Strom J 6,1 A 3,6 A 3,4 A
 Frequenz Hz 50 Hz 60 Hz

Pumpe

Jabco
 Fördermenge V 60 l/min bei 3 bar
 Druck p 0-3 bar

Pumpe INOX

Fördermenge V 60 l/min bei 3 bar
 Druck p 0-3 bar

Nadeln

Hübe n 50 Hübe/min
 Anzahl l 18 Stück in 2 Reihen

Transportband

Vorschub I 18 mm
 II 30 mm

Inbetriebnahme

1. Aufstellen der Maschine

Im Normalfall wird der Pökomat P 18/320 in fertig montiertem Zustand angeliefert. Lediglich der Druckschlauch ist am Gehäusedeckel zu montieren.

Wird aus Transportgründen der Pökomat P 18/320 ohne montiertes Fussgestell geliefert, so kann das Fussgestell vor Ort gemäss der Zeichnung auf Seite 16/17 zusammengebaut werden.

2. Elektrischer Anschluss

Das Anschlusskabel der Maschine ist 3,5 m lang (3Ph + 1E). Der Stecker ist gemäss den örtlichen Vorschriften anzuschliessen. Die Steckdose muss gegen Fehlerstrom gesichert sein (FI-Schalter). Dabei ist vom Elektromonteur auf die Drehrichtung, die auf dem Motor bzw. der Pumpe angegeben ist, zu achten. Danach kann der Pumpen Poly-V-Riemmen aufgezogen werden.

Bei falscher Drehrichtung fördert die Pumpe nicht, und die Funktionsabläufe sind nicht mehr aufeinander abgestimmt. Zur Korrektur werden 2 Phasen getauscht.

3. Probelauf

Vor dem ersten Einsatz muss die Maschine mit klarem Wasser gereinigt werden. Damit die Pumpe keinen Schaden leidet, wird ein Lakebehälter mit handwarmen Wasser gefüllt und das Ansaugsieb darin eingetaucht.

ACHTUNG! Die Pumpe darf nicht trocken laufen!

4. Bedienung

Der Pökomat wird mit einem Drucktastenschalter in Betrieb gesetzt.

Grün bedeutet**START**

Rot bedeutet**STOPP**

Im Schaltschema ist ein thermischer Auslöser eingebaut, der bei Überlastung des Motors anspricht. Nach Ansprechen des thermischen Auslösers kann nach Abkühlung des Motors wieder gestartet werden. Bei wiederholter Auslösung, ist ein Elektromonteur zu Rate zu ziehen.

Der für eine bestimmte Einspritzmenge notwendige Druck wird durch das Handrad am Ventil eingestellt. Der Druck kann am Manometer abgelesen werden. Über 3 bar sollte zur Schonung des Fleisches der Druck nicht steigen.

Der Vorschub des Bandes je Takt ist fest eingestellt. Er kann aber beim Aufstellen der Maschine vom Monteur von 30 mm je Takt auf 18 mm je Takt reduziert werden. Dadurch lassen sich bei gleicher Druckeinstellung höhere Einspritzwerte erzielen

Die als Option erhältliche elektrische zweistufige Vorschubverstellung lässt sich direkt am Bedientableau bedienen.

Inbetriebnahme

5. Arbeitsablauf

- Ein Test-Fleischstück wird gewogen.
- Gemäss der Richtwerttabelle wird am Ventil der Druck eingestellt.
- Das zu spritzende Fleischstück wird auf das Förderband gelegt und durch die Maschine gelassen.
- Das Test-Fleischstück wird wieder gewogen, und die prozentuale Einspritzmenge nach der Formel berechnet.

(Gespritztes Gewicht - Rohgewicht) : Rohgewicht x 100 = Einspritzmenge in %

oder

Gespritztes Gewicht : Roh Gewicht = 1,..... (z. B. 1,155 = 15,5 %)

e) Entsprechend dem Ergebnis Druck erhöhen oder senken.

f) Es ist von Vorteil, den Wert in die Tabelle einzutragen. Die Praxis zeigt, dass Fleisch mit Knochen zwei Mal durch die

Maschine laufen soll, wobei beim zweiten Mal das Fleischstück gewendet wird.

6. Reinigung

Nach dem Gebrauch ist die Maschine von Fett- und Fleischresten zu reinigen. Dazu empfehlen wir folgende Reihenfolge:

- 1 Pumpen- und Schlauchsystem reinigen. Setzen Sie dazu eine Reinigungslösung von ca. 15 bis 20 Liter an. Wir empfehlen hierzu auf 100 Teile handwarmen Wassers 5 Teile Pökalex. Geben Sie jetzt den Ansaugfilter in die Reinigungslösung und lassen Sie anschliessend die Maschine nochmals einige Minuten laufen. Unter die Nadeltreihe setzen Sie jetzt den Reinigungsblock. So wird die Pumpe, das Schlauchsystem und die Nadeln von Salz-, Kalk- und Fleischresten schonend gereinigt.

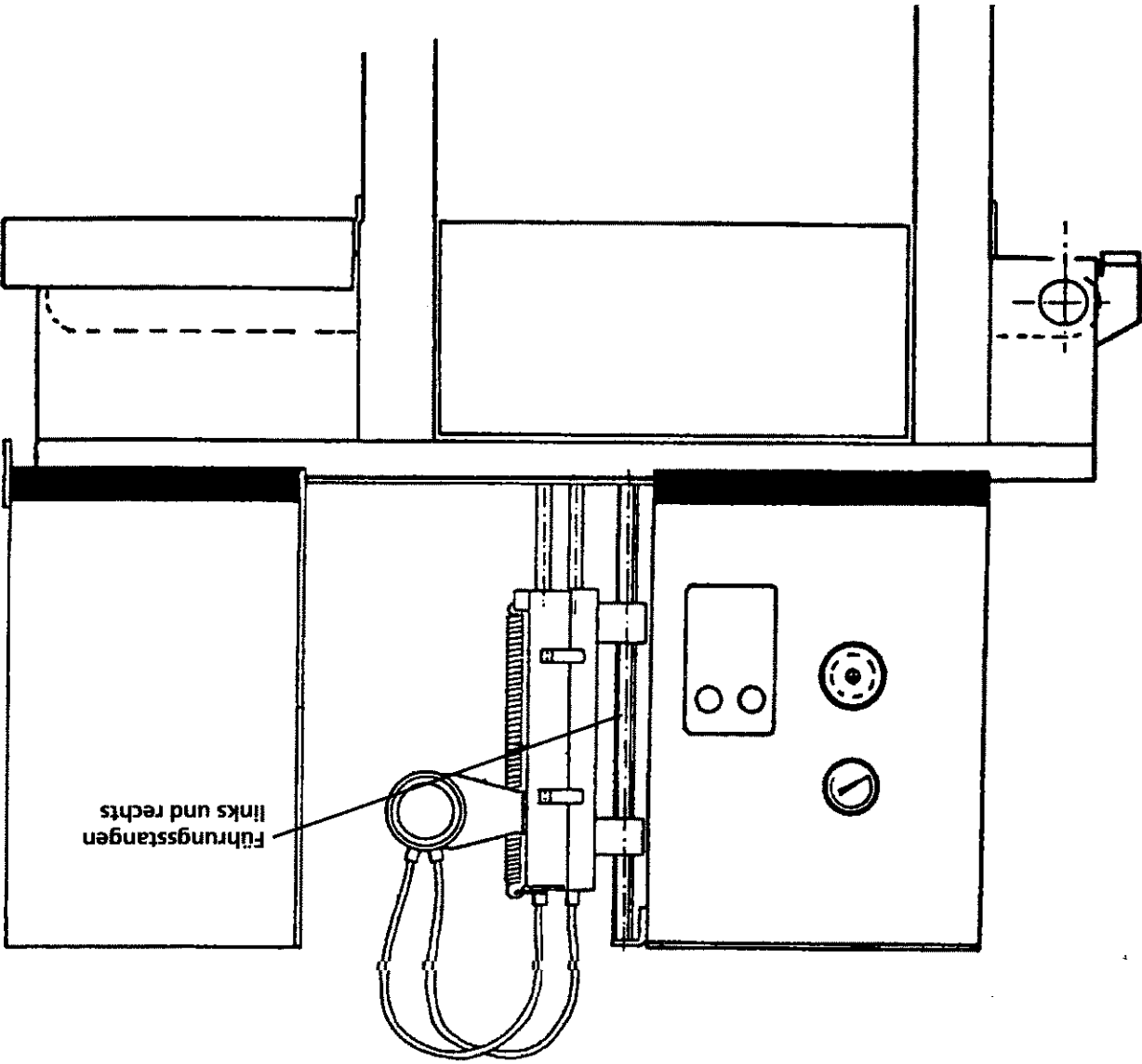
2 Nachdem Sie die Maschine abgestellt haben, nehmen Sie das Transportband aus der Maschine. Nun können Sie das Transportband von jeder Seite gut reinigen.

3 Der Ansaugfilter kann durch Lösen der Flügelmutter geöffnet werden. So lassen sich alle Teile einwandfrei reinigen. Das Zusammensetzen muss sorgfältig geschehen, damit keine Öffnungen bleiben, die bei späterem Betrieb Verunreinigungen in die Maschine lassen. Der Filtereinsatz im Verteilrohr ist ebenfalls regelmässig zu reinigen.

ACHTUNG: Nach jeder Reinigung mit einem Reinigungsmittel ist die Maschine mit klarem Wasser zu spülen. Für die Lebensdauer und die Betriebssicherheit ist eine sorgfältige und regelmässige Reinigung eine wichtige Voraussetzung.

1. Führungsstangen

Alle vier (4) Wochen die Führungsstangen mit einem lebensmittelzulässigen Fett leicht einfetten, z.B. Nontop PLB DR der Firma Klüber Lubrication.

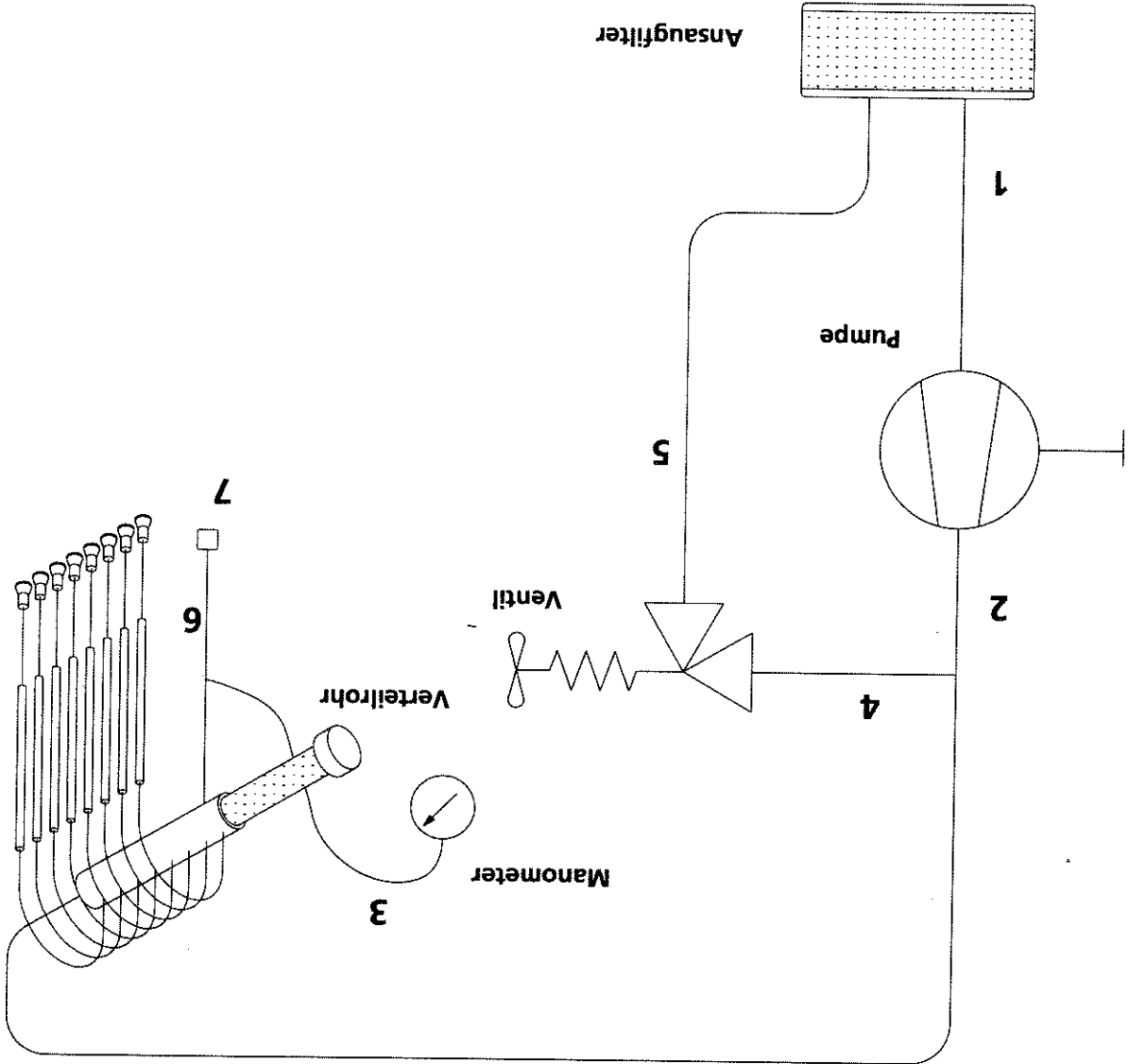


2. Getriebe

Das Getriebe ist auf Lebensdauer mit einem synthetischem Öl gefüllt. Sollte ein Ölwechsel trotzdem aus irgend einem Grund nötig sein, so gelten folgende Daten:
Inhalt: 0,78 Liter
Qualität: Alpha Syn-T320 (-34) Burmah Castrol, SHC 320 (-37) Mobil Oil Co
Achtung: Minerale und synthetische Öle vertragen sich nicht. Deshalb vor der Verwendung anderer Öle Getriebe gut vom vorherigen Öl reinigen

Lakeschema

Lakeschema
88x1,24 dt



Die Lake wird durch den Ansaugfilter über die Leitung «1» in die Pumpe angesaugt. Die Leitung «2» führt die Lake durch die Verzweigung in das Verteilrohr vor den Nadeln. Über die Leitung «4» gelangt die Lake in das Ventil, das soviel Lake über die Leitung «5» ablässt, dass der eingestellte Druck konstant bleibt. Durch die Leitung «3» gelangt die Lake an das Manometer. Der Schlauch «6» ist eine sogenannte Blindleitung, die mit dem Stopfen «7» verschlossen ist. Anfallende Sinkstoffe (Fleisch- und Gewürzreste) können sich dort ablagern. Einmal im Monat oder nach Bedarf sollte der Stopfen bei laufender Maschine geöffnet werden, um die Sinkstoffe auszuspielen.

«Erste Hilfe»

Die folgenden Informationen sind dazu bestimmt bei einem Schadenfall einige einfache Überprüfungen selbst vorzunehmen.

Wenn

...überprüfen Sie ...

..die Maschine nicht startet ...

1. ... ob der Stecker richtig in der Steckdose sitzt.
2. ... ob die Schutzeinrichtungen korrekt an der Maschine angebracht sind.

..die Maschine läuft, aber die Pumpe saugt nicht an...

1. ... ob sich der Filter im Laketank befindet.
2. ... ob der Filter verstopft ist.
3. ... ob der Ansaugschlauch nicht beschädigt ist und die Pumpe Luft saugt (beschädigt durch Alterung oder Unfall)
4. ... ob alle Schlauchklappen gut angezogen sind.
5. ... ob der Ansaugschlauch nicht geknickt ist (z.B. bei zu heissem Spülwasser)
6. ... ob der Motor in die richtige Richtung dreht (wenn Sie z. B. die Maschine an eine andere Steckdose angeschlossen haben).

...die Pumpe saugt, aber keinen Druck erzeugt...

1. ... ob der Poly-V-Riemen zur Pumpe ordnungsgemäss gespannt ist.
2. ... ob alle Filter gut gereinigt sind.

...Maschine läuft, Pumpe schöpft, aber Einspritzung ist nicht genau...

1. ... ob alle Filter frei sind.
2. ... ob alle Nadeln spritzen
- (Bei allen Löchern des Reinigungsblocks muss Wasser fließen).
3. ... ob das Transportband korrekt gespannt ist.
4. ... ob das Transportband richtig angekuppelt ist.
5. ... ob die Schritte des Transportbandes regelmässig sind.

Wenn diese Überprüfungen zu keiner Schadensbehebung führen, rufen Sie bitte Ihren zuständigen Pokomat-Service an.

Störungsbehebung

Die Person, welche die Maschine bedient, muss durch Personal des Herstellers für diese Aufgabe geschult oder eine ausgewiesene Fachkraft sein. Diese Person muss vor der Behebung der Gerätestörung mit dem Fachpersonal des Herstellers Kontakt aufnehmen.

- Die Verantwortung über das Beheben der Gerätestörung trägt die Fachkraft, welche die Störung behebt.
- Hände oder andere Körperteile nicht in bewegte Teile halten.

Bei Reparaturen und Instandhaltung verweisen wir auf die gesamte Dokumentation:

- Schutzeinrichtungen
- Stromlaufplan und Geräteliste
- Betriebsanleitung mit allgemeinen Sicherheitsbestimmungen
- Kontaktadresse des Herstellers oder ihre Pökomat-Vertriebsstelle

Der Pökomat ist vor Instandhaltung auszuschalten und zu sichern (d. h. stromlose Anlage).

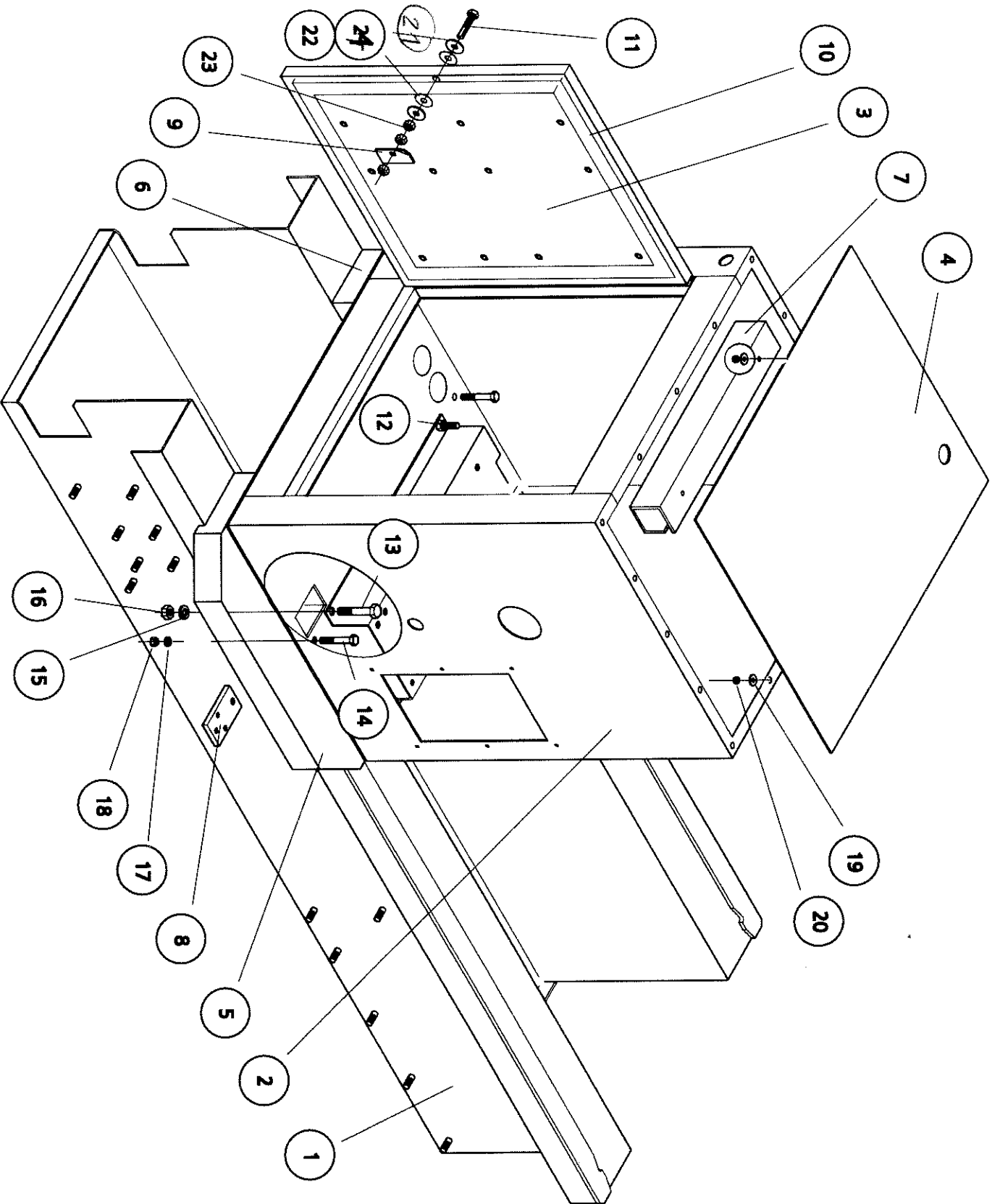
- Die Maschine ist mit einem Warnschild am Hauptschalter zu kennzeichnen.
- Treten bei der Instandhaltung Fragen auf, so hat sich die unterwiesene Person unverzüglich mit der Kontaktstelle des Herstellers oder ihres Lieferanten in Verbindung zu setzen.
- Bei allen Arbeiten, die den Betrieb, die Produktion oder die Einstellung der Maschine/Anlage und ihrer sicherheitsbedingten Einrichtungen sowie Inspektion, Wartung und Reparatur betreffen, sind Ein- und Ausschaltvorgänge gemäss der Betriebsanleitung zu beachten.
- Instandhaltungsbereich soweit erforderlich weiträumig absichern.
- Instandhaltung an elektrischen Teilen ist durch eine Elektrofachkraft auszuführen.
- Die Stromlaufpläne sind verbindlich, es dürfen keine Änderungen gegenüber den beigelegten Stromlaufplänen vorgenommen werden.
- Es sind Originalersatzteile entsprechend der Geräteleiste zu verwenden.
- Gelöste Schraubverbindungen sind stets festzuziehen. Das min./max. Drehmoment der jeweiligen Schraubengrösse ist zu beachten.
- Für allfällige Folgeschäden, die durch eigenmächtige Änderungen entstanden, haftet der Hersteller nicht.

Achtung

Gemeldete Mängel von anderen Personen (Reinigungspersonal, etc.) sind unverzüglich zu beheben. Ist die Demontage von Sicherheitseinrichtungen für die Instandhaltungsarbeiten erforderlich, sind nach Beendigung dieser Arbeit die Sicherheitseinrichtungen zu überprüfen und wieder zu montieren. Jede Abänderung beeinträchtigt die Sicherheitsfunktion des Pökomat. Die Verantwortung für allfällige Folgeschäden an Leib und Leben von Mensch, Tier und Sachwerten trägt allein die Fachperson, die diese Instandhaltung und Änderung vornimmt.

Gehäuse #3318

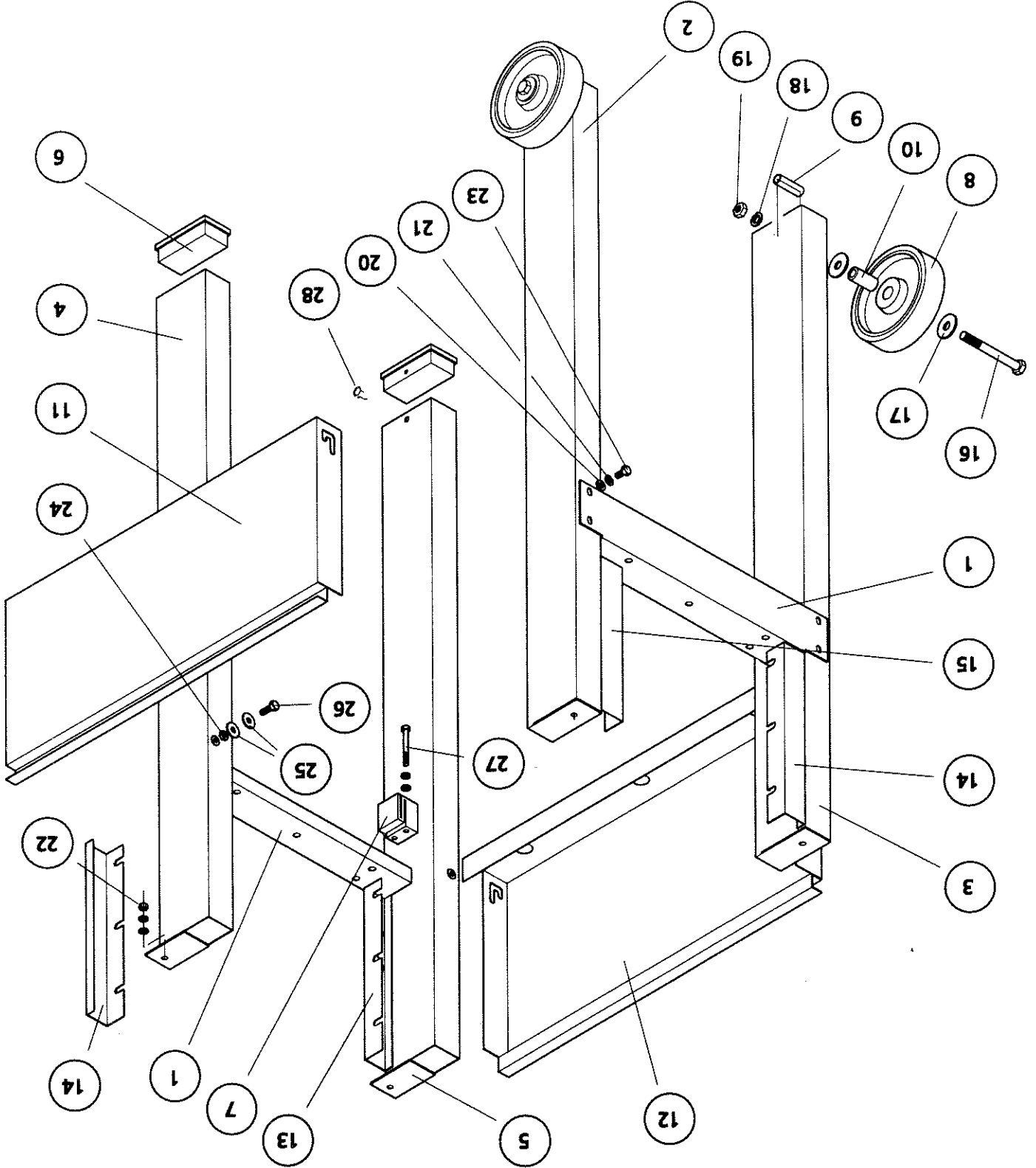
Pos.	#	Bezeichnung	Stück	Grösse	DIN/Güte
1	3184	Wanne	1		
2	3185	Gehäuse	1		
3	3186	Türe	1		
4	3103	Deckplatte	1		
5	3187	Schutzleiste	1		
6	3188	Schutzleiste	1		
7	3375	Kabelkanal	1		
8	3466	Gewindeplatte	2		
9	3315	Riegel	1		
10	3234	Türdichtung	1		
11	1219	Schraube	1		
12	3314	Gewindeboizen	1		
13	5103	6 kt Schraube	5	M 10x55	DIN 931
14	5089	6 kt Schraube	6	M 8x50	DIN 931
15	5296	Federring	6	M 10	DIN 127B
16	5236	Mutter	5	M 10	DIN 934
17	5295	Federring	7	M 8	DIN 127B
18	5235	Mutter	7	M 8	DIN 934
19	5278	U-Scheibe	18	M 5	DIN 125A
20	5248	Stopfmutter	18	M 5	DIN 985
21	5288	U-Scheibe	2	M 8	DIN 9021B
22	1330	Scheibe	2	Nylatron	
23	5250	Stopfmutter	1	M 8	DIN 985
24	5210602 SCHROEF		1	Nylatron	



#33318

Fussgestell #3320

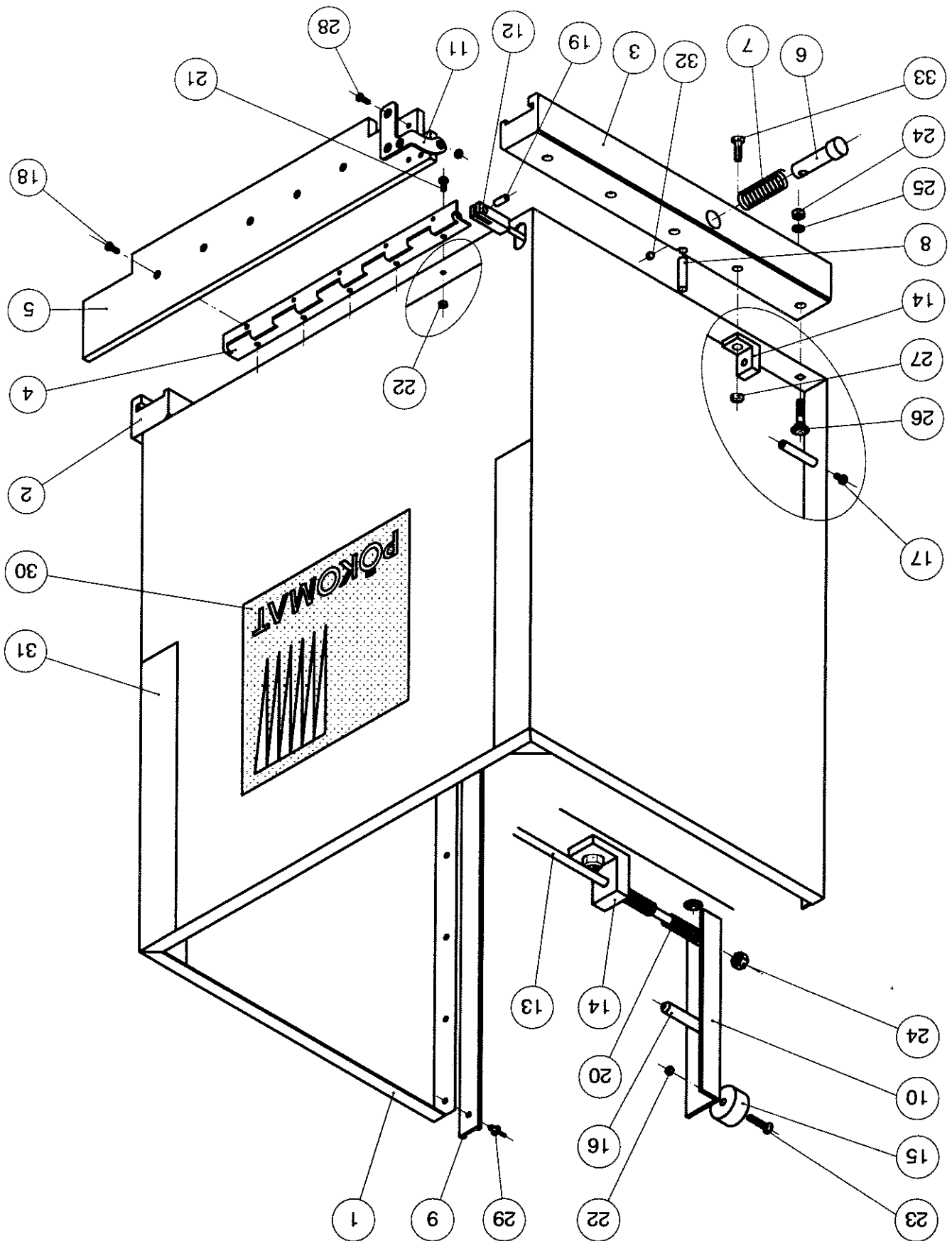
Pos.	#	Bezeichnung	Stück	Grösse	DIN/Güte
1	3122	U-Profil	2		
2	3402	Fuss fahrbar links	1		
3	3174	Fuss fahrbar rechts	1		
4	3400	Fuss fest links	1		
5	3175	Fuss fest rechts	1		
6	3265	Fusskappe	2		
7	3467	Anschlagblock	2		
8	1114	Rad	2		
9	3280	Distanzrohr	2		
10	1651	Laufbüchse	2		
11	3447	Schutzklappe links	1		
12	3365	Schutzklappe rechts	1		
13	3415	Schutzblech	1		
14	3414	Schutzblech	2		
15	3420	Schutzblech	1		
16	5118	6kt-Schraube	2	M 12x110	DIN 931
17	5290	U-Scheibe	4	M 12	DIN 9021
18	5297	Federring	2	M 12	DIN 125A
19	5237	Mutter	2	M 12	DIN 934
20	5280	U-Scheibe	25	M 8	DIN 125A
21	5295	Federring	25	M 8	DIN 127B
22	5235	Mutter	25	M 8	DIN 934
23	5025	6kt-Schraube	8	M 8x20	DIN 933
24	5243	Mutter	4	M 8x0.5d	DIN 439B
25	1330	U-Scheibe	8	M 8	DIN 9021B
26	5026	6 kt Schraube	4	M 8x25	DIN 933
27	5091	6 kt Schraube	4	M 8x60	DIN 931
28	5024	6 kt Schraube	2	M 8x16	DIN 933



#3320

Schutzhäube #3319

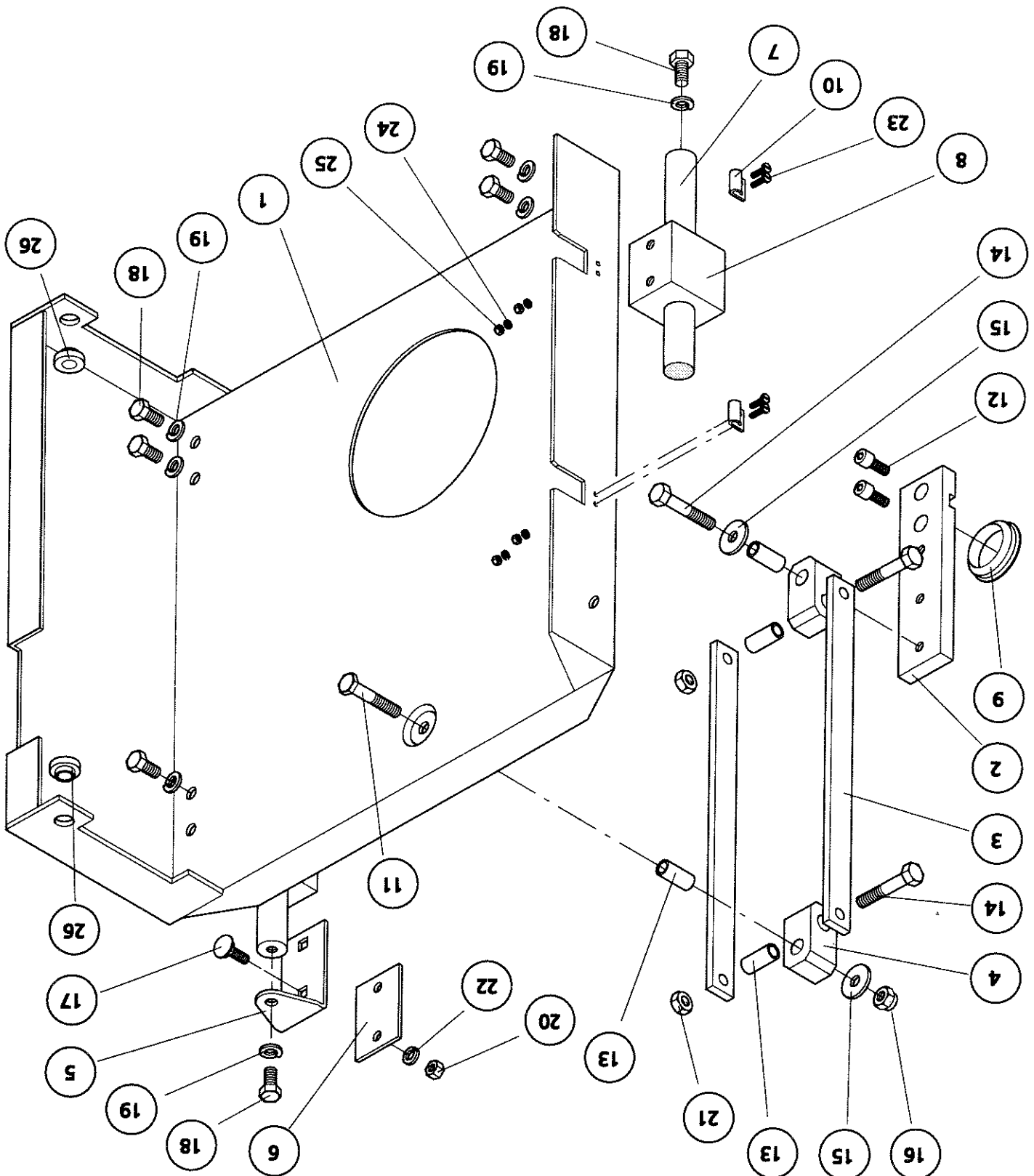
Pos.	#	Bezeichnung	Stück	Grösse	DIN/Güte
1	3102	Schutzhäube	1		
2	3395	Gleitschiene rechts	1		
3	3207	Gleitschiene links	1		
4	3446	Scharnierband	1		
5	3470	Schutzleiste	1		
6	3398	Bolzen	2		
7	3399	Druckfeder	2		
8	4029	Arretierstift	2		
9	3376	Profilgummi	2		
10	3469	Magnethalter	1		
11	3472	Zugwinkel	1		
12	3471	Gabelkopf	1		
13	3468	Stange	1		
14	3473	Halter	1		
15	3482	Magnet	1		
16	3475	Führungsbolzen	1		
17	5146	Panheadschraube	1	M 5x10	
18	5182	Senkschraube	5	M 4x12	
19	5428	Schwerspannstift	1	6x12	
20	3511	Druckfeder	1		
21	5130	Panheadschraube	5	M 4x8	
22	5232	Mutter	13	M 4	
23	5183	Senkschraube	1	M 4x16	
24	5234	Mutter	13	M 6	
25	5287	U-Scheibe	10	M 6	DIN 9021B
26	5227	Flachrundschraube	8	M 6x25	DIN 603
27	5249	Stopfmutter	1	M 6	DIN 985
28	5181	Senkschraube	3	M 4x10	
29	5444	Kunststoffniet	14	ø5x7,5	
30	5352	Logo Pökomat	1		
31	5702	Farb-Code P18	2	rot	
32	5221	Gewindestift zu Pos. 6	2	M 6x8	DIN 914
33	5074	6kt-Schraube	1	M 6x30	DIN 931



#3319

Nadelschlitzen #3321

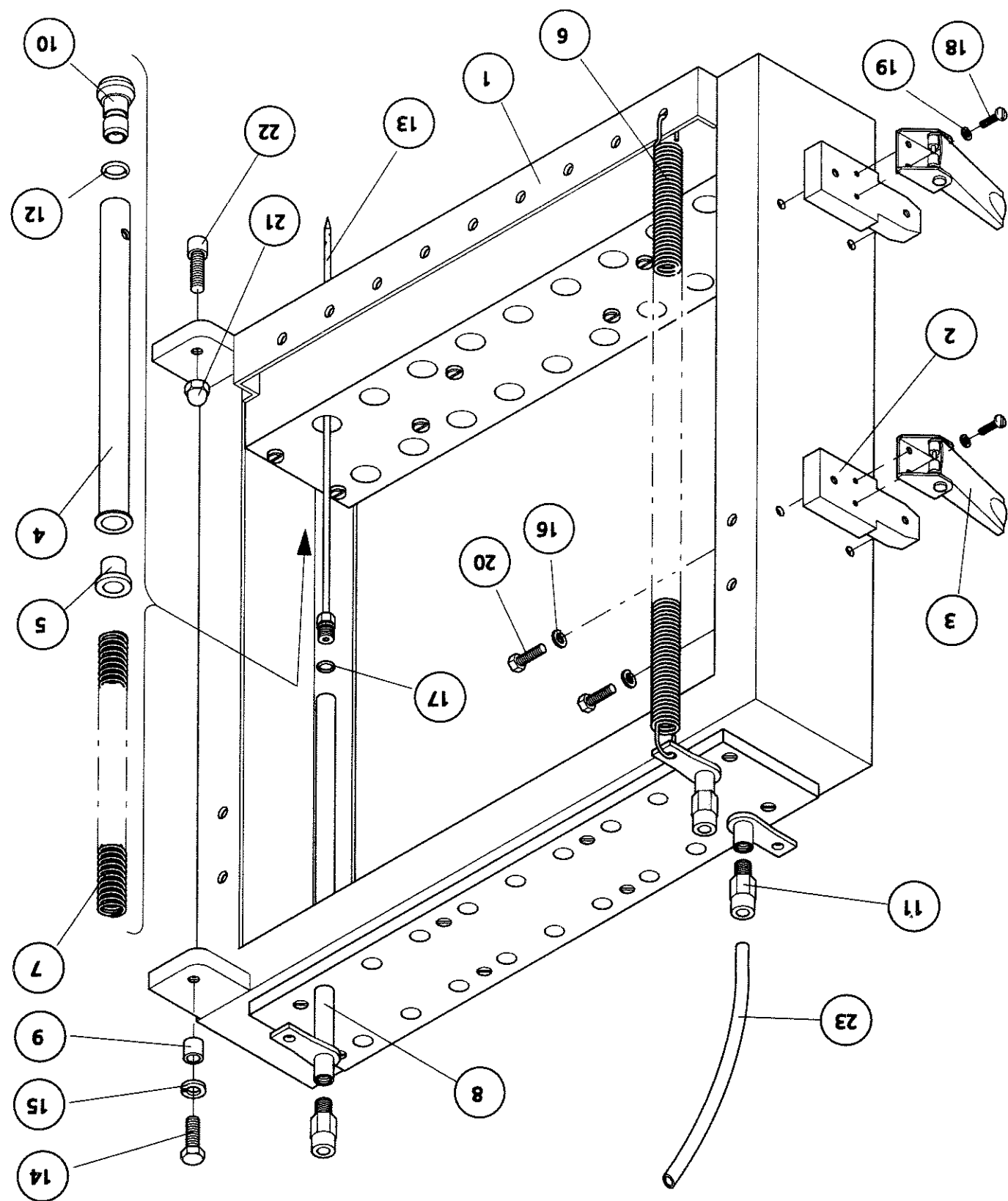
Pos.	#	Bezeichnung	Stück	Grösse	DIN/Güte
1	3117	Schlitzenplatte	1		
2	3168	Kurbelhebel	1		
3	3683	Schubstange	1	kompl.	
4	846	Kreuzgelenk	2		
5	3132	Haltewinkel	2		
6	3133	Unterlegplatte	2		
7	3138	Führungsstange	2		
8	3139	Führungsklotz	4		
9	5431	V-Ring	1		
10	5355	Spannschlosshaken	2		
11	3448	Schraube	1		
12	5403	Imbusschraube	2	M 8x16	DIN 912
13	908	Büchse	4	L	
14	5100	6kt-Schraube	3	M 10x40	DIN 931
15	5289	U-Scheibe	2	M 10	DIN 9021B
16	5251	Stoppmutter	2	M 10	DIN 985
17	5224	Flachrundschraube	4	M 8x20	DIN 603
18	5042	6kt-Schraube	12	M 10x16	DIN 933
19	5296	Federring	12	M 10	DIN 127B
20	5235	Mutter	4	M 8	DIN 934
21	5236	Mutter	2	M 10	DIN 934
22	5295	Federring	4	M 8	DIN 927B
23	5132	Panheadschraube	4	M 4x12	DIN 85A
24	5292	Federring	4	M 4	DIN 127B
25	5232	Mutter	4	M 4	DIN 934
26	3279	Büchse	1		



#3321

Nadelführung #3322

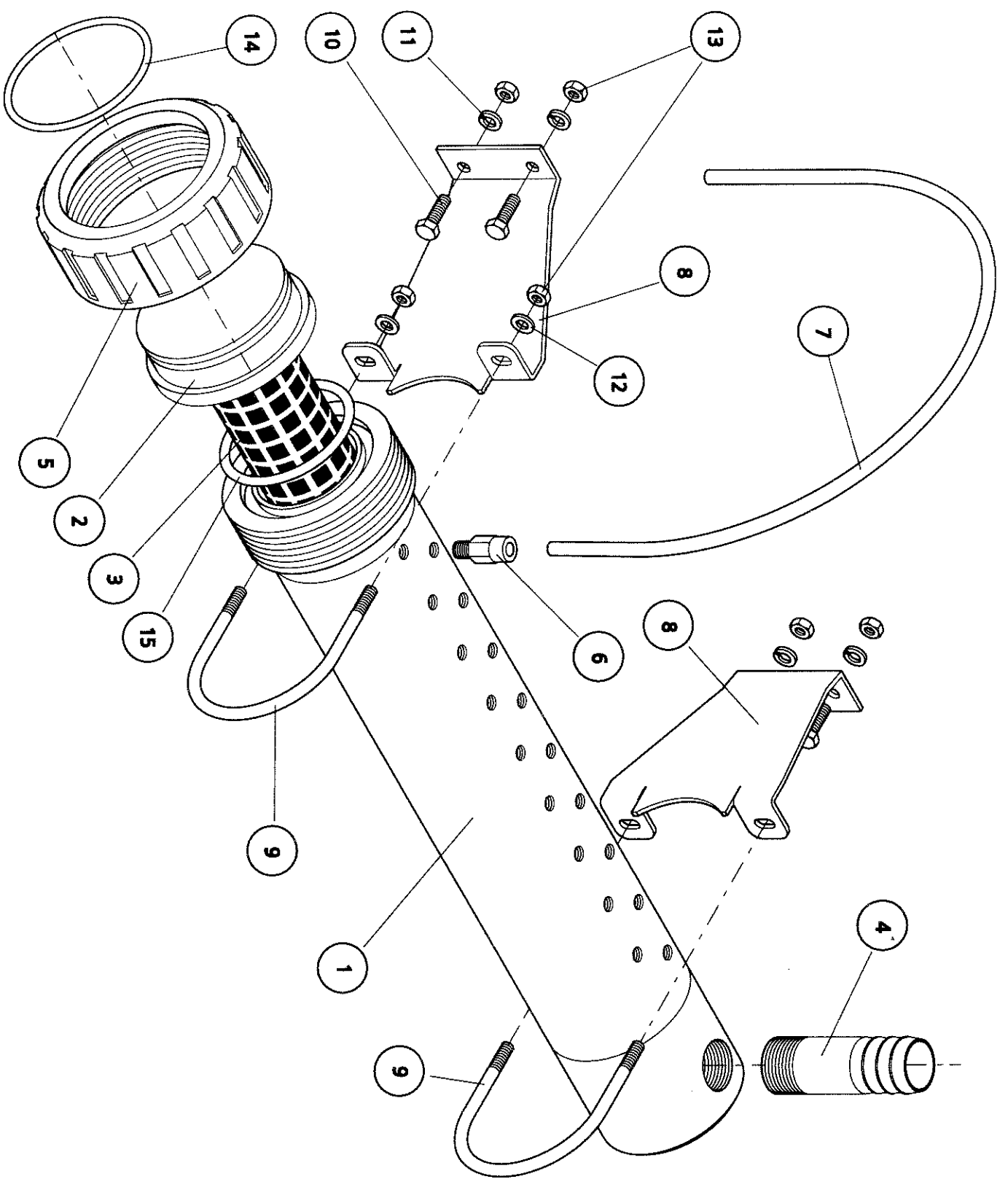
Pos.	#	Bezeichnung	Stück	Grösse	DIN/Güte
1	3189	Nadelführung	1		
2	3165	Zentrierplatte	2		
3	5354	Spannschloss	2		
4	3161	Niederhalterrohr	18		
5	538	Gleitbüchse	18		
6.1	3164	Zugfeder	18	normal	
6.2	3640	Zugfeder	18	weich	
6.3	3641	Zugfeder	18	hart	
7.1	3162	Druckfeder	18	standart	
7.2	3642	Druckfeder	18	weich	
8	3163	Spritzrohr	18		
9	3383	Büchse	1		
10.1	1151	Niederhalter	18	4 mm	
10.2	1504	Niederhalter	18	3 mm	
11	5430	Schlauchnipfel	18		
12	5359	O-Ring	18	12x2.5	
13.1	817	Injektionsnadel	18	4 mm	
13.2	1413	Injektionsnadel	18	3 mm	
13.3	3690	Injektionsnadel	18	erhöhter Durchsatz	
14	5025	6kt-Schraube	1	M 8x20	
15	5295	Federling	1	M 8	DIN 125A
16	5294	Federling	4	M 6	DIN 125A
17	5366	O-Ring	18	7x2	
18	5130	Pantheadschraube	4	4x8	DIN 85A
19	5292	Federling	4	M 4	DIN 127B
20	5004	6kt Schraube	4	M 6x16	DIN 933
21	5271	Hutmutter	1	M 8	DIN 1587
22	3612	Lagerbolzen	1		
23	653	Flexschlauch	18		



#3322

Verteilrohr PP #3333

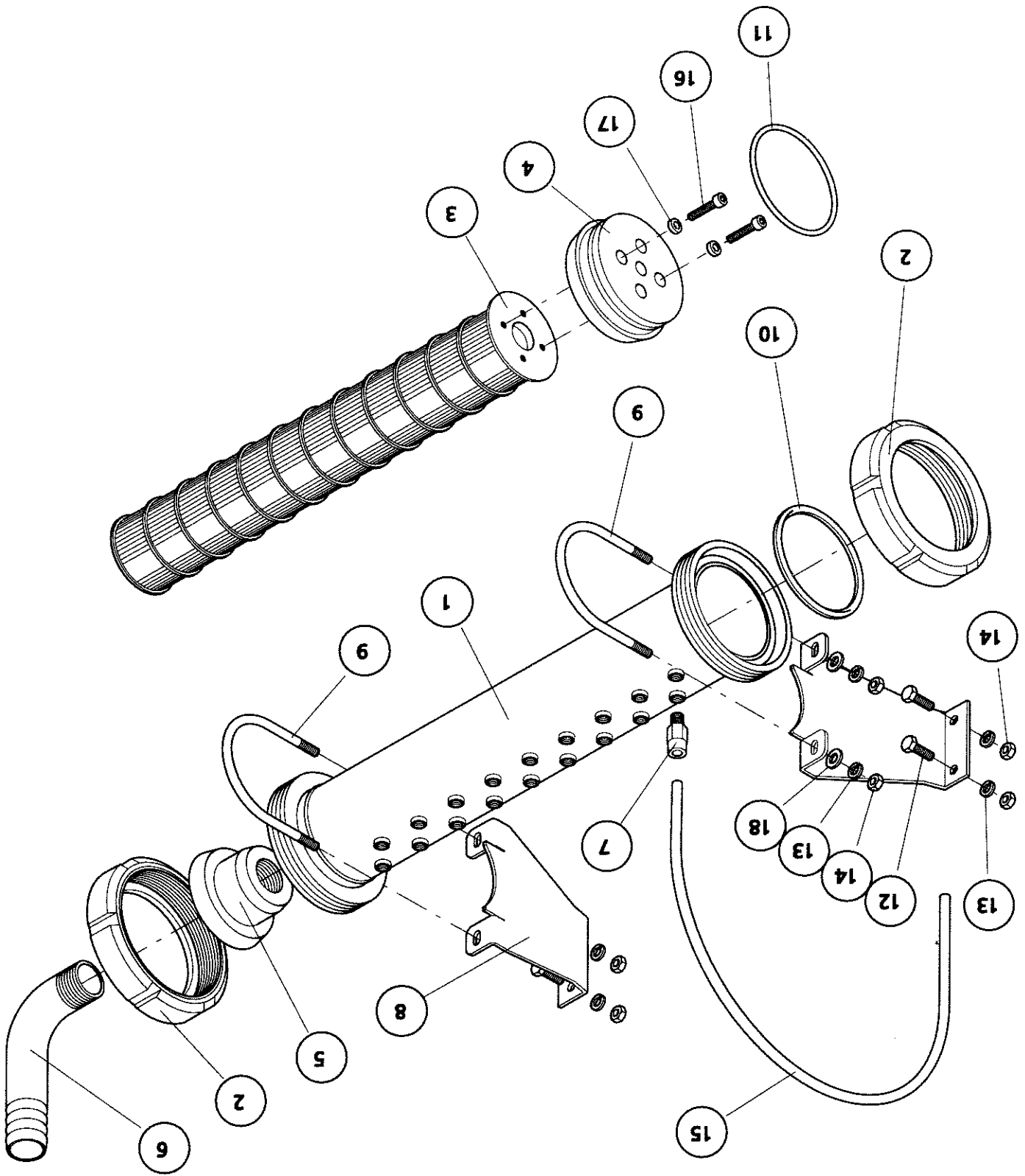
Pos.	#	Bezeichnung	Stück	Grösse	DIN/Güte
1	3371	Verteilrohr	1		
2	3367	Filterrohr	1		
3	3369	Filtereinsatz	1		
4	3370	Anschlussrohr	1		
5	3425	Überwurfmutter	1		
6	5429	Schlauchnippel	18	8 x G 1/4"	
7	653	Flexschlauch	18	8x650	
8	3396	Befestigungswinkel	2		
9	3427	Befestigungsbügel	2		für PP-Verteilrohr
10	5003	6kt-Schraube	4	M6x12	DIN 933
11	5294	Federring	4	M 6	
12	5279	U-Scheibe	4	M 6	DIN 125A
13	5234	Mutter	8	M 6	
14	3461	O-Ring	1	OR 72 x 4	
15	3412	O-Ring	1	OR 59,7 x 5,34	



#3333

Verteilrohr INOX #3323

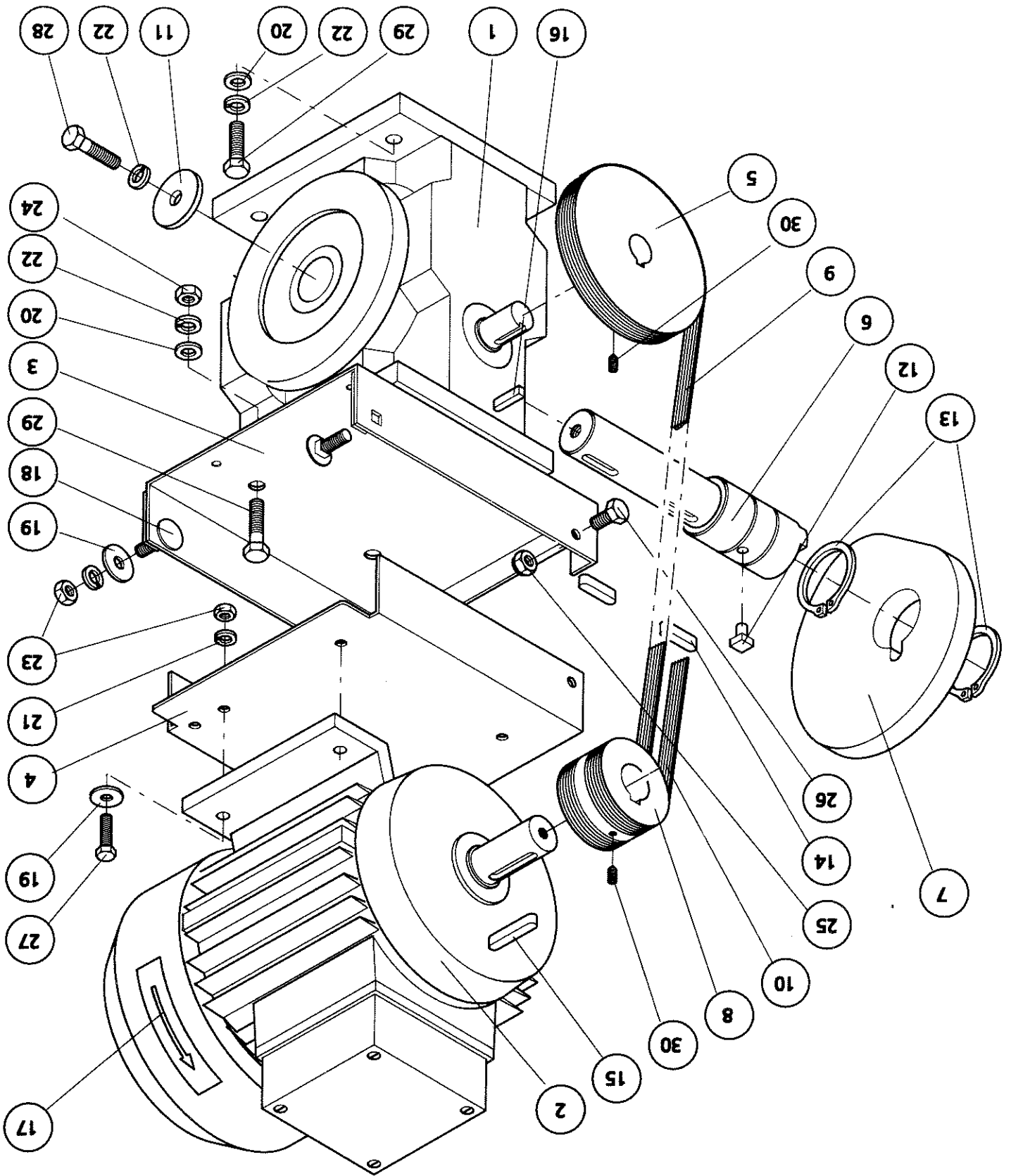
Pos.	#	Bezeichnung	Stück	Grösse	DIN/Güte
1	3180	Verteilrohr	1		
2	3274	Überwurfmutter	2		
3	3304	Spaltfilter	1		
4	3269	Lagerdeckel	1		
5	3266	Anschlussdeckel	1		
6	3270	Anschlussrohr	1		
7	5430	Schlauchnipfel	18	8 x G 1/8"	
8	3396	Befestigungswinkel	2		
9	3428	Befestigungsbügel	2		
10	3275	Dichtung G	2		
11	3461	O-Ring	1	OR 72x4	
12	5003	6kt-Schraube	4	M6x12	DIN 933
13	5294	Federring	8	M 6	
14	5234	Mutter	8	M 6	
15	653	Flexschlauch	18	8x650	
16	5404	Imbusschraube	4	M 5x25	DIN 912
17	3271	Dichtung	4	M 5	
18	5279	U-Scheibe	4	M 6	DIN 125A



#3323

Antriebseinheit 50Hz #3324

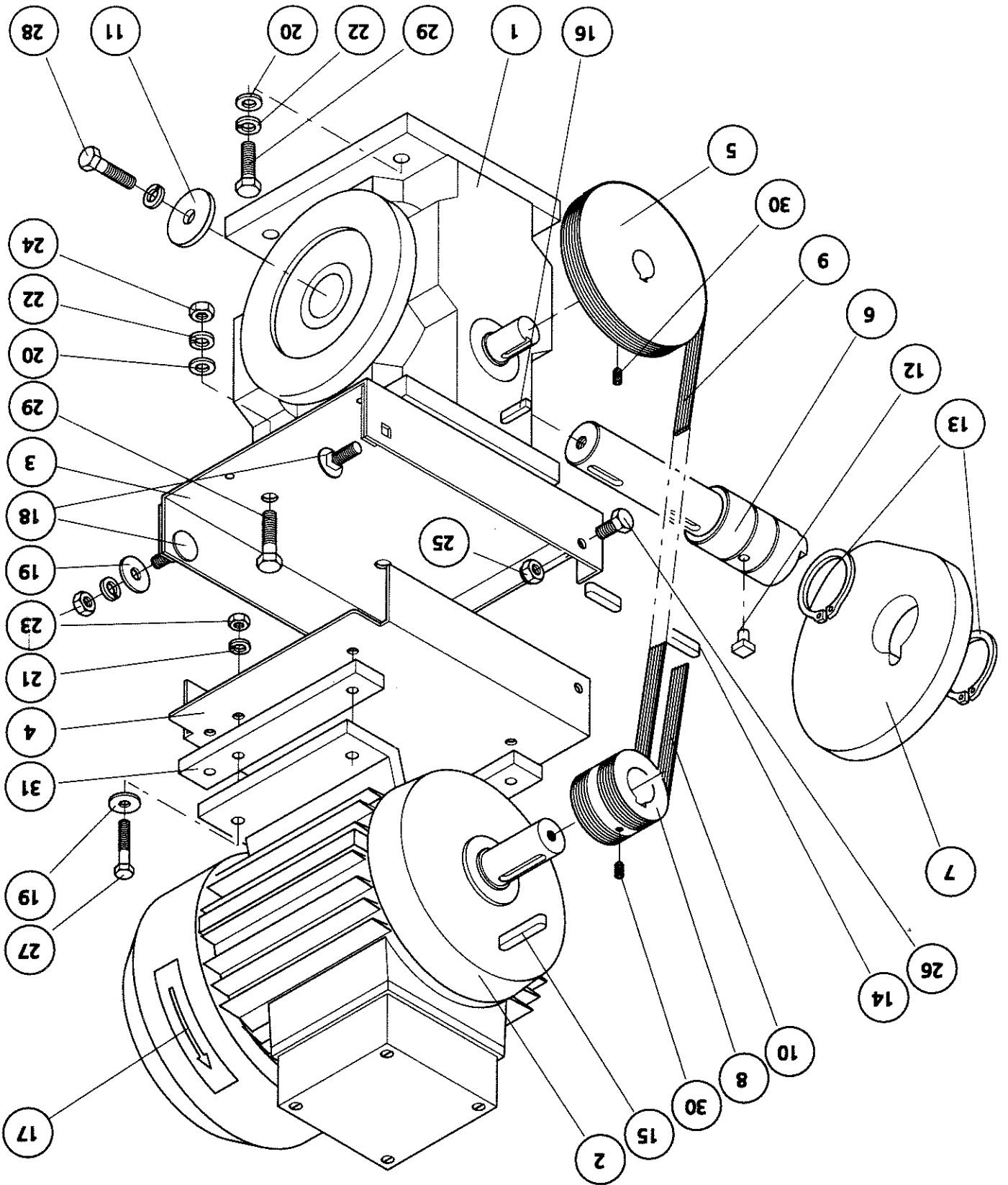
Pos.	#	Bezeichnung	Stück	Grösse	DIN/Güte
1	3172	Getriebe	1		
2	3171	Motor	1	B'gr. 90 200-400 V 50/60 Hz	
3	3115	Getriebeplatte	1		
4	3116	Motorplatte	1		
5	3149	Riemenscheibe Getriebe	1	Diam. 112 mm	
6	3166	Antriebswelle	1		
7	3169	Kurvenscheibe	1		
8	3150	Riemenscheibe Motor	1	Diam. 59mm	
9	3148	Poly-V-Riemen	1	711 Motor - Getriebe	
10.1	3667	Poly-V-Riemen	1	864 Motor - Jabscopumpe	
10.2	3147	Poly-V-Riemen	1	762 Motor - rofr Pumpe	
11	3167	Scheibe	1		
12	3170	Mitnehmerboizen	1		
13	5461	Seegering	2	A40	DIN 471
14	3283	Passfeder	2		
15	5509	Passfeder	1	8X7X40	DIN 6885A
16	3610	Passfeder	1	spezial	
17	233	Drehrichtungspfeil	1		
18	5224	Flachrundschraube	2	M 8x20	DIN 603
19	5288	U-Scheibe	8	M 8	DIN 9021B
20	5281	U-Scheibe	8	M 10	DIN 125A
21	5295	Federring	6	M 8	DIN 127B
22	5296	Federring	9	M 10	DIN 127B
23	5235	Mutter	6	M 8	DIN 934
24	5236	Mutter	4	M 10	DIN 934
25	5250	Stopmmutter	2	M 8	DIN 985
26	5024	6kt Schraube	2	M 8x16	DIN 933
27	5026	6kt Schraube	4	M 8x25	DIN 933
28	5043	6kt Schraube	1	M 10x20	DIN 933
29	5045	6kt Schraube	8	M 10x30	DIN 931
30	5222	Gewindestift	2	M 6x10	DIN 914



#3324

Antriebseinheit 60Hz #3325

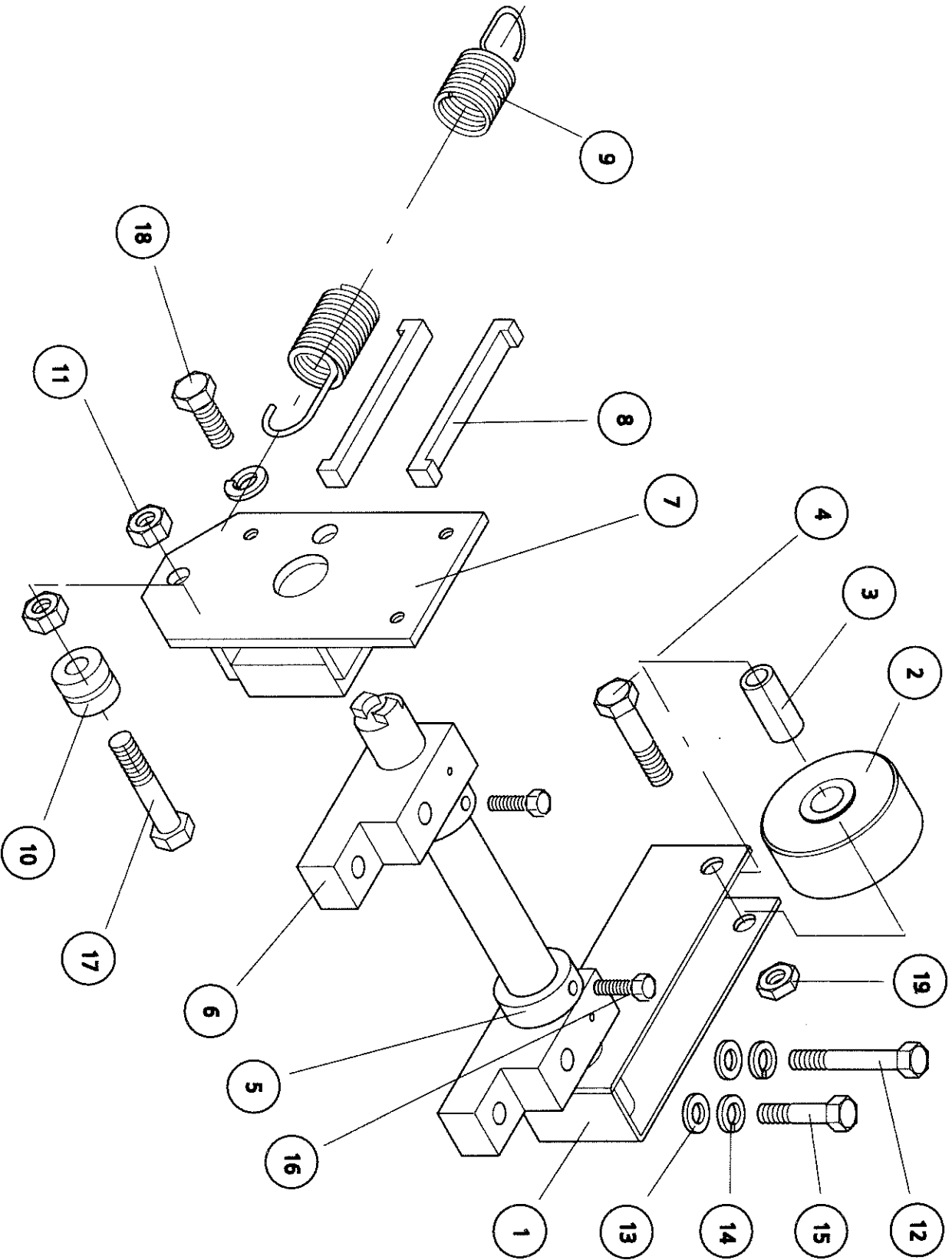
Pos.	#	Bezeichnung	Stück	Grösse	DIN/Güte
1	3172	Getriebe	1		
2	3171	Motor	1	B'gr. 90 200-400 V 50/60 Hz	
3	3115	Getriebeplatte	1		
4	3116	Motorplatte	1		
5	3149	Riemenscheibe Getriebe	1	Diam. 112mm	
6	3166	Antriebswelle	1		
7	3169	Kurvenscheibe	1		
8	3405	Riemenscheibe Motor	1	Diam. 49mm	
9	3148	Poly-V-Riemen	1		
10.1	3667	Poly-V-Riemen	1		Motor - Jabscopumpe
10.2	3147	Poly-V-Riemen	1		Motor - rofr Pumpe
11	3167	Scheibe	1		
12	3170	Mitnehmerboizen	1		
13	3173	Seegering	2	A40	DIN 471
14	3283	Passfeder	2		
15	5509	Passfeder	1	8x7x40	DIN 6885A
16	3610	Passfeder	1	spezial	
17	233	Drehrichtungsfeil	1		
18	5224	Flachrundschraube	2	M 8x20	DIN 603
19	5288	U-Scheibe	8	M 8	DIN 9021B
20	5281	U-Scheibe	8	M 10	DIN 125A
21	5295	Federring	6	M 8	DIN 127B
22	5296	Federring	9	M 10	DIN 127B
23	5235	Mutter	6	M 8	DIN 934
24	5236	Mutter	4	M 10	DIN 934
25	5250	Stopfmutter	2	M 8	DIN 985
26	5024	6kt Schraube	2	M 8x16	DIN 933
27	5086	6kt Schraube	4	M 8x35	DIN 931
28	5043	6kt Schraube	1	M 10x20	DIN 933
29	5045	6kt Schraube	8	M 10x30	DIN 931
30	5222	Gewindestift	2	M 6x10	DIN 914
31	3509	Unterlegplatte	2		
für höhere Einspritzung bei niedriger Hubfrequenz:					
5.1	3665	Riemenscheibe Getriebe	1	ø 128 mm	
9.1	3666	Poly-V-Riemen	1		



#3325

Vorschubantrieb #3326

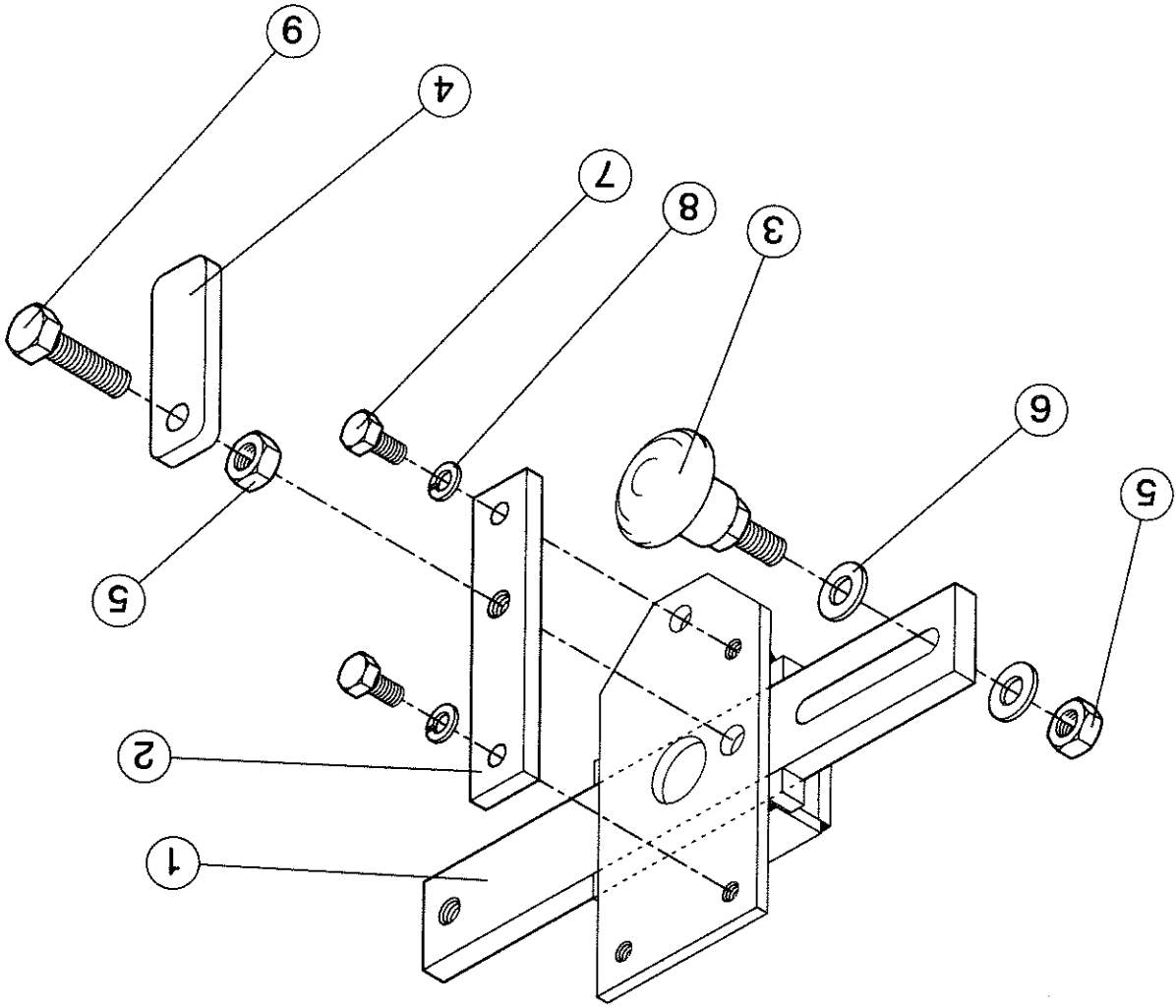
Pos.	#	Bezeichnung	Stück	Grösse	DIN/Güte
1	3130	Wippe	1		
2	3134	Rolle	1		
3	3278	Laufbüchse	1		
4	614	6kt-Schraube	1		
5	854	Stelling	2		
6	3135	Lagerblock	2		
7	3214	Verstellplatte	1		
8	884	Gleitstein	2		
9	3512	Rückholfeder	1		
10	1322	Büchse	1		
11	5235	Mutter	3	M8	DIN 934
12	5030	6kt-Schraube	2	M 8x45	DIN 933
13	5280	U-Scheibe	4	M8	DIN 125A
14	5295	Federring	5	M8	DIN 127B
15	5027	6kt-Schraube	2	M 8x30	DIN 933
16	5004	6kt-Schraube	2	M 6x16	DIN 933
17	5087	6kt-Schraube	1	M 8x40	DIN 931
18	5025	6kt-Schraube	1	M 8x20	DIN 933
19	5243	Mutter	1	M 8x0,5d	DIN 439B



#3326

Vorschubverstellung manuell #3328

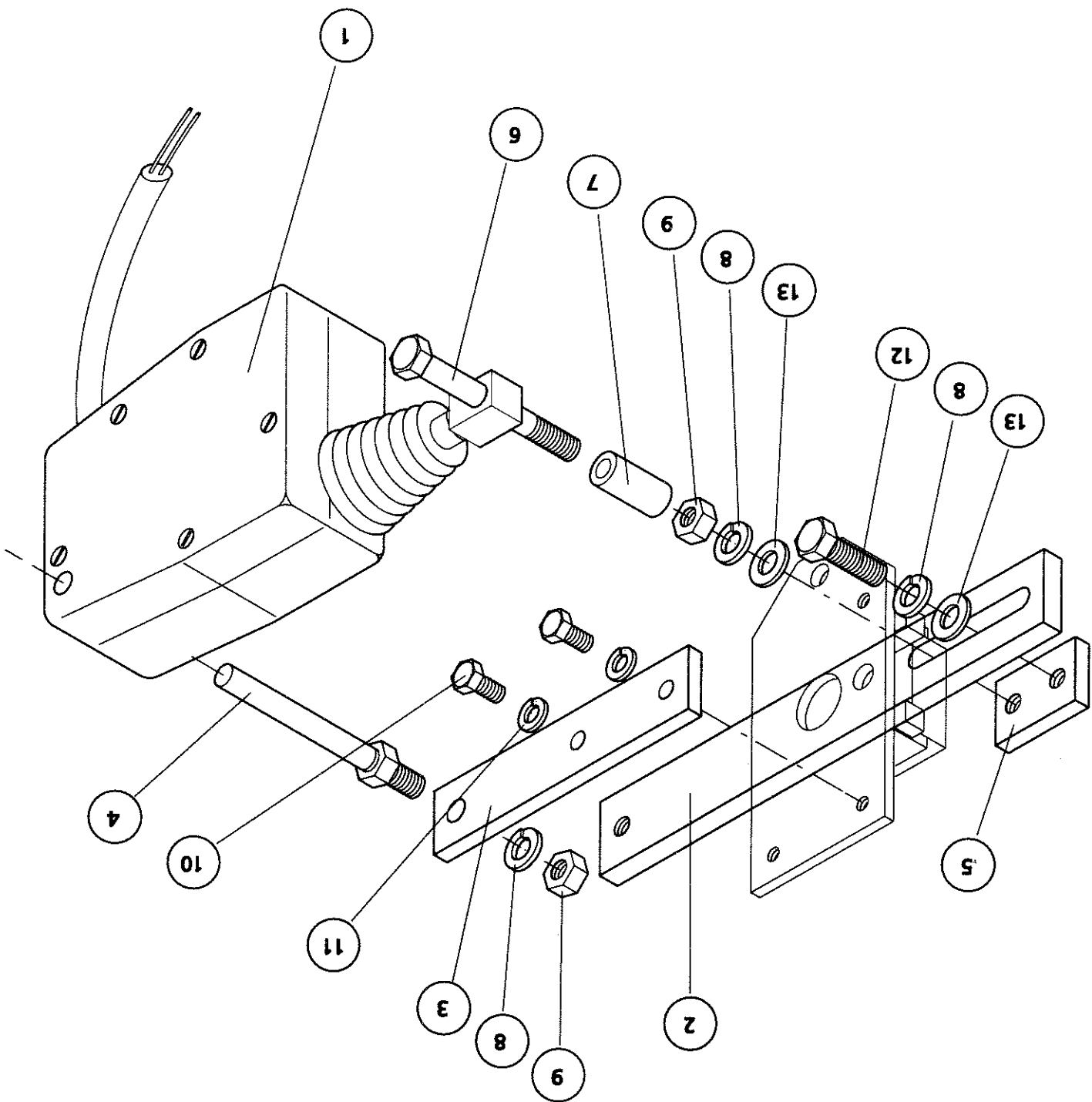
Pos.	#	Bezeichnung	Stück	Grösse	DIN/Güte
1	32 19	Verstellhebel	1		
2	3507	Gewindeplatte	1		
3	3449	Pilzkopf	1		
4	3459	Hebel	1		
5	5235	Mutter	2	M 8	
6	5280	U-Scheibe	2	M 8	
7	5003	6kt-Schraube	2	M 6x12	
8	5294	Federring	2	M 6	
9		6kt-Schraube	1		



#3328

Vorschubverstellung Motor #3327

Pos.	#	Bezeichnung	Stück	Grösse	DIN/Güte
1	3568	Verstellmotor	1		
2	3219	Verstellhebel	1		
3	3437	Befestigungsplatte	1		
4	3584	Bolzen	1		
5	3483	Unterlegplatte	1		
6	5092	6 kt Schraube	1	M 8x70	DIN 931
7	3586	Distanzhülse	1	L = 30	
8	5295	Federring	3	M 8	DIN 127B
9	5232	Mutter	5	M 8	DIN 934
10	5003	6 kt Schraube	2	M 6x12	DIN 933
11	5294	Federring	2	M 6	DIN 127B
12	5026	6 kt Schraube	1	M 8x25	DIN 933
13	5280	U-Scheibe	2	M 8	DIN 125A

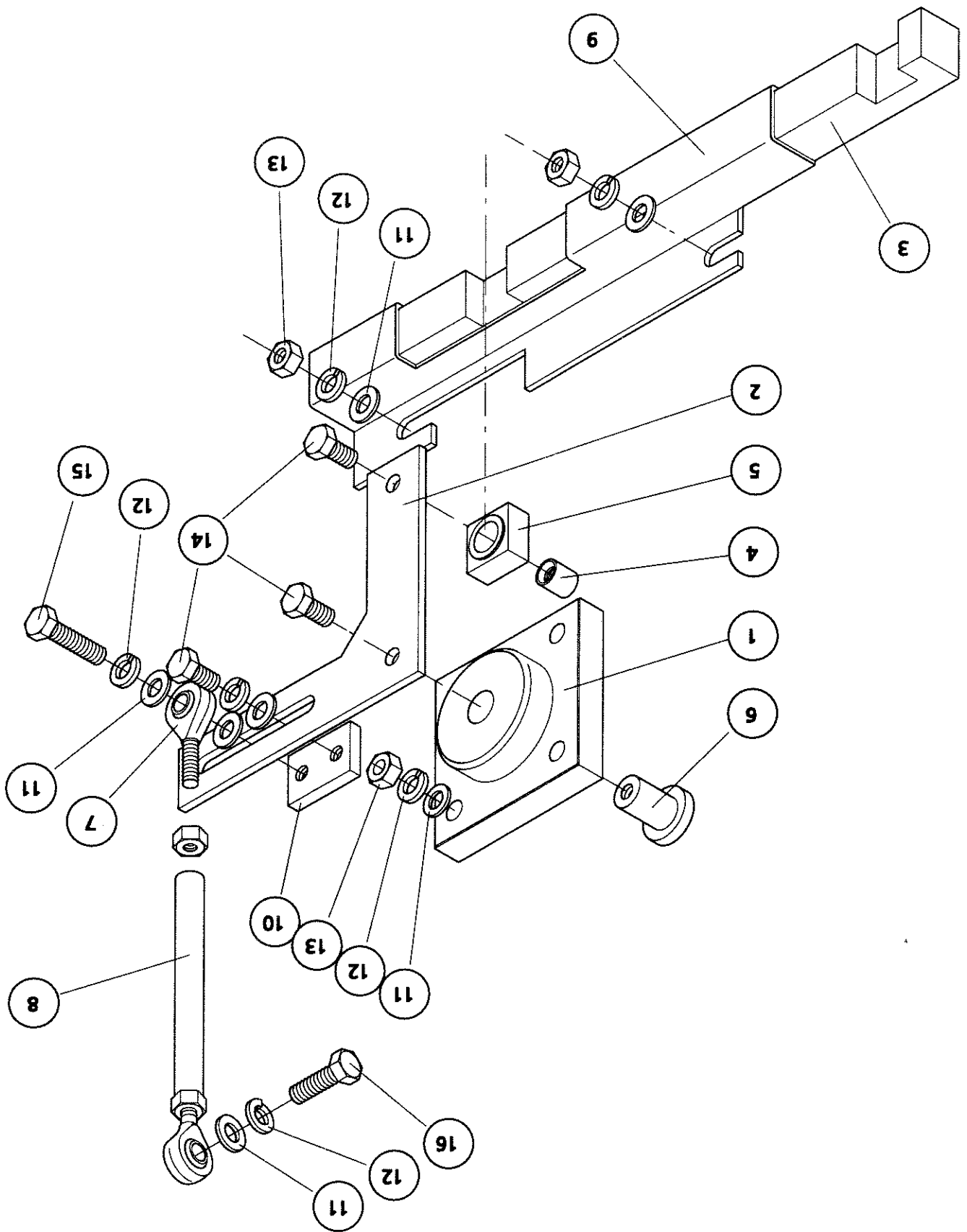


#3327

37

Vorschubgestänge #3329

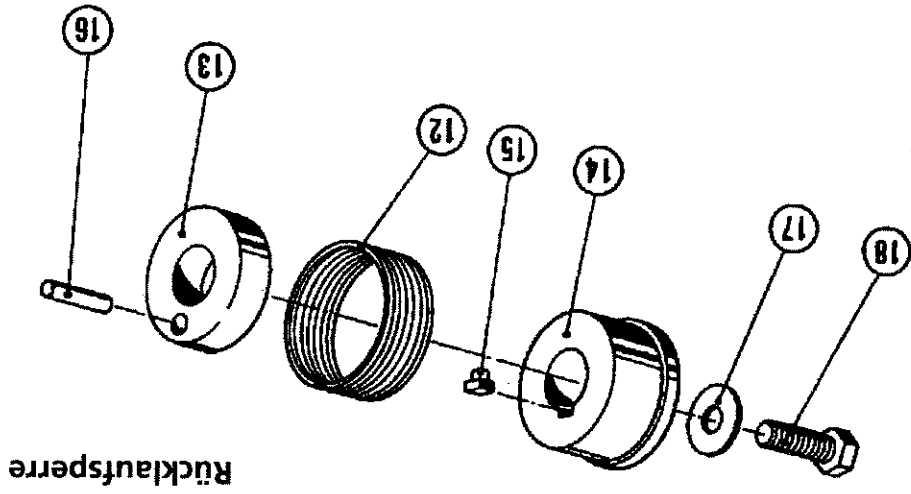
Pos.	#	Bezeichnung	Stück	Grösse	DIN/Güte
1	3211	Lagerblock	1		
2	3223	Winkelhebel	1		
3	3224	Schubstab	1		
4	3232	Lagerbolzen	1		
5	3231	Nutenstein	1		
6	3230	Lagerbolzen	1		
7	3334	Gelenkstangenkopf	2		
8	3313	Schubstange	1		
9	3229	Führungsrohr	1		
10	3483	Gewindeplatte	1		
11	5280	U-Scheibe	10	M 8	DIN 125A
12	5295	Federring	9	M 8	DIN 127B
13	5235	Mutter	8	M 8	DIN 934
14	5024	6kt-Schraube	3	M 8x16	DIN 933
15	5027	6kt-Schraube	3	M 8x30	DIN 933
16	5026	6kt-Schraube	1	M 8x25	DIN 933



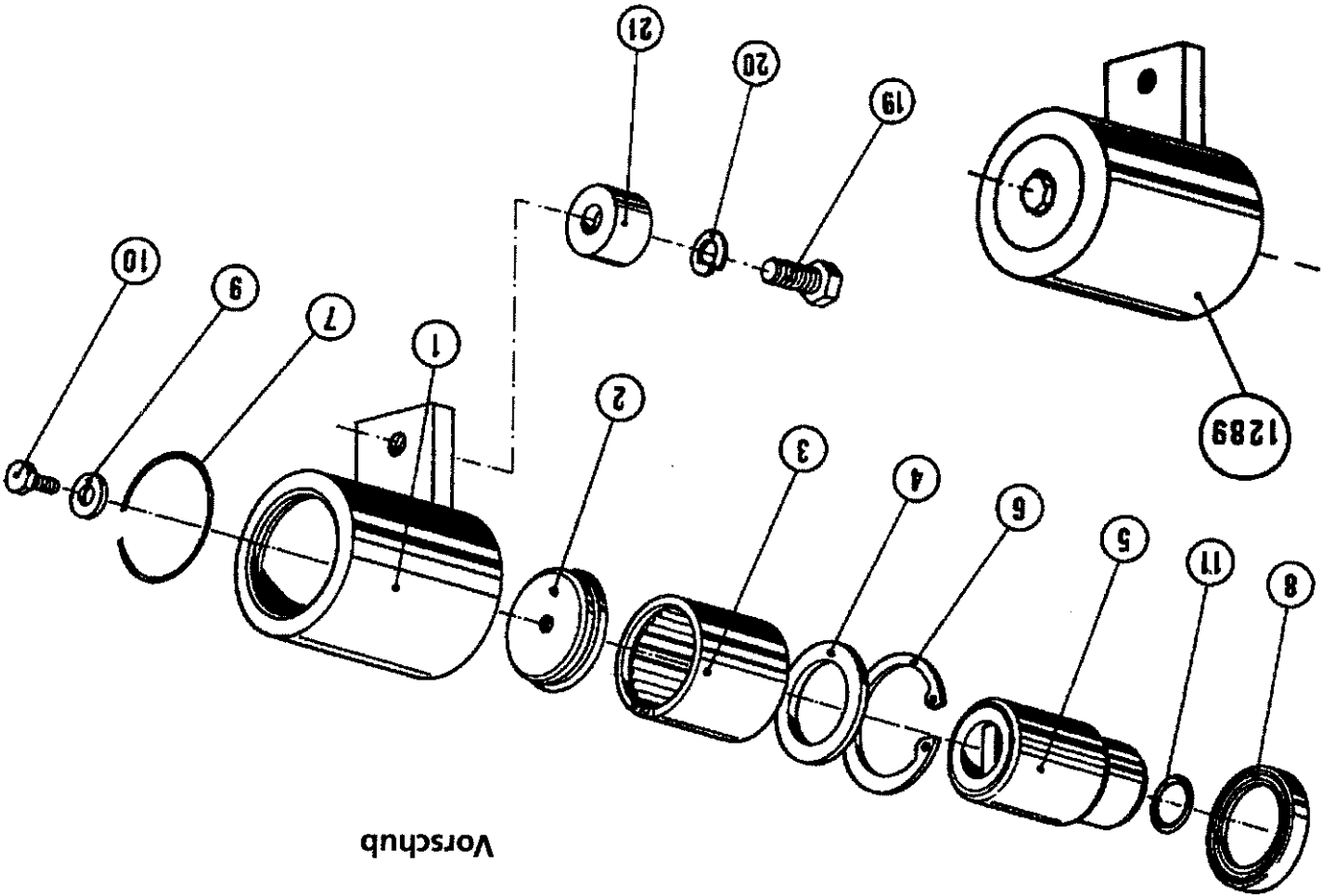
#3329

Vorschub & Rücklaufsperrre #3518

Pos.	#	Bezeichnung	Stück	Grösse	DIN/Güte
1	1302	Freilaufbüchse	1		
2	1248	Deckel	1		
3	1349	Freilaufhülse	1		
4	1249	Anlaufscheibe	1		
5	1325	Kupplungsbüchse	1		
6	5476	Seegering	1		
7	1250	Sprengring	1		
8	5432	Simerring	1		
9	5343	Dichting	1	M 6 Dubo	
10	5002	6kant-Schraube	1	M 6x10	DIN 933
11	5360	O-Ring	1	D 20x4	
12	1252	Schlingfederkupplung	1		
13	1254	Scheibe	1		
14	1253	Kupplungsbüchse	1		
15	1326	Mitnehmerbolzen	1		
16	1265	Verdrehsicherung	1		
17	1140	U-Scheibe	1	D 25/8	
18	5025	6kant-Schraube	1	M 8x20	DIN 933
19	5023	6kt-Schraube	1	M 8x12	DIN 933
20	5295	Federring	1	M 8	DIN 127B
21	3463	Rolle	1		



Rücklaufsperr

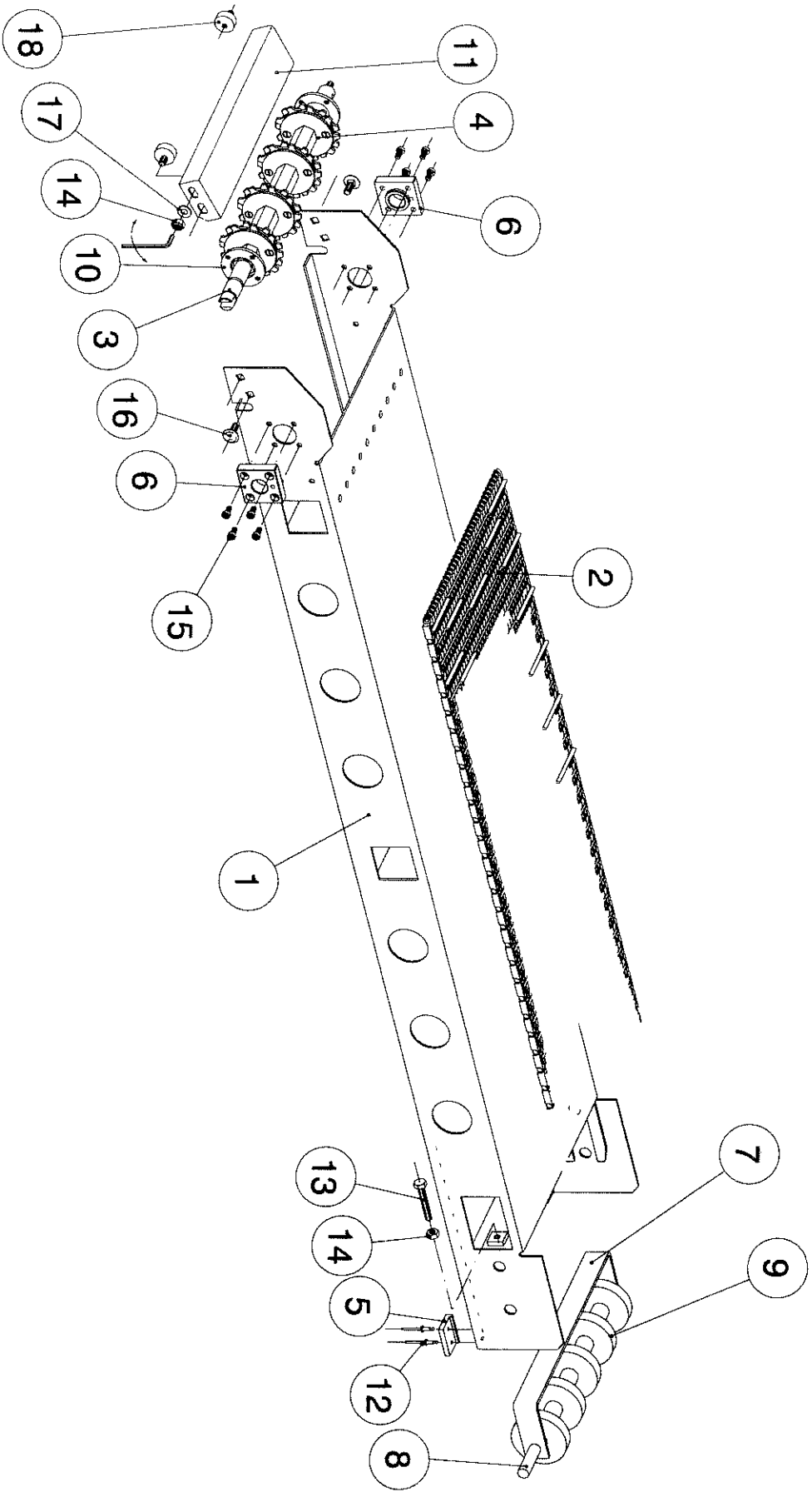


Vorschub

#3518

Transportschlitzen INTRALOX #4727

Pos.	#	Bezeichnung	Stück	Grösse	DIN/Güte
1	3106	Transportschlitzen	1		
2	3336	Transportband INTRALOX	1		
3	3226	Antriebswelle	1		
4	3293	Antriebsrad	4		
5	3136	Gleitplatte	2		
6	3209	Lagerblock	2		
7	3238	Spannbügel	1		
8	4723	Achse	1		
9	4722	Umlenkwalze	1		
10	3359	Befestigungsscheibe	2		
11	3388	Auslaufrutsche	1		
12	5453	Blindniet	4		
13	5031	6kt-Schraube	2	M 8x50	DIN 933
14	5250	Stopmutter	2	M 8	DIN 985
15	5406	Imbusschraube	8	M 6x12	DIN 933
16	5224	Flachrundschraube	2	M 8x20	DIN 603
17	5280	U-Scheibe	2	M 8	DIN 902 18
18	4948	Anschlagbolzen exzentrisch	2		



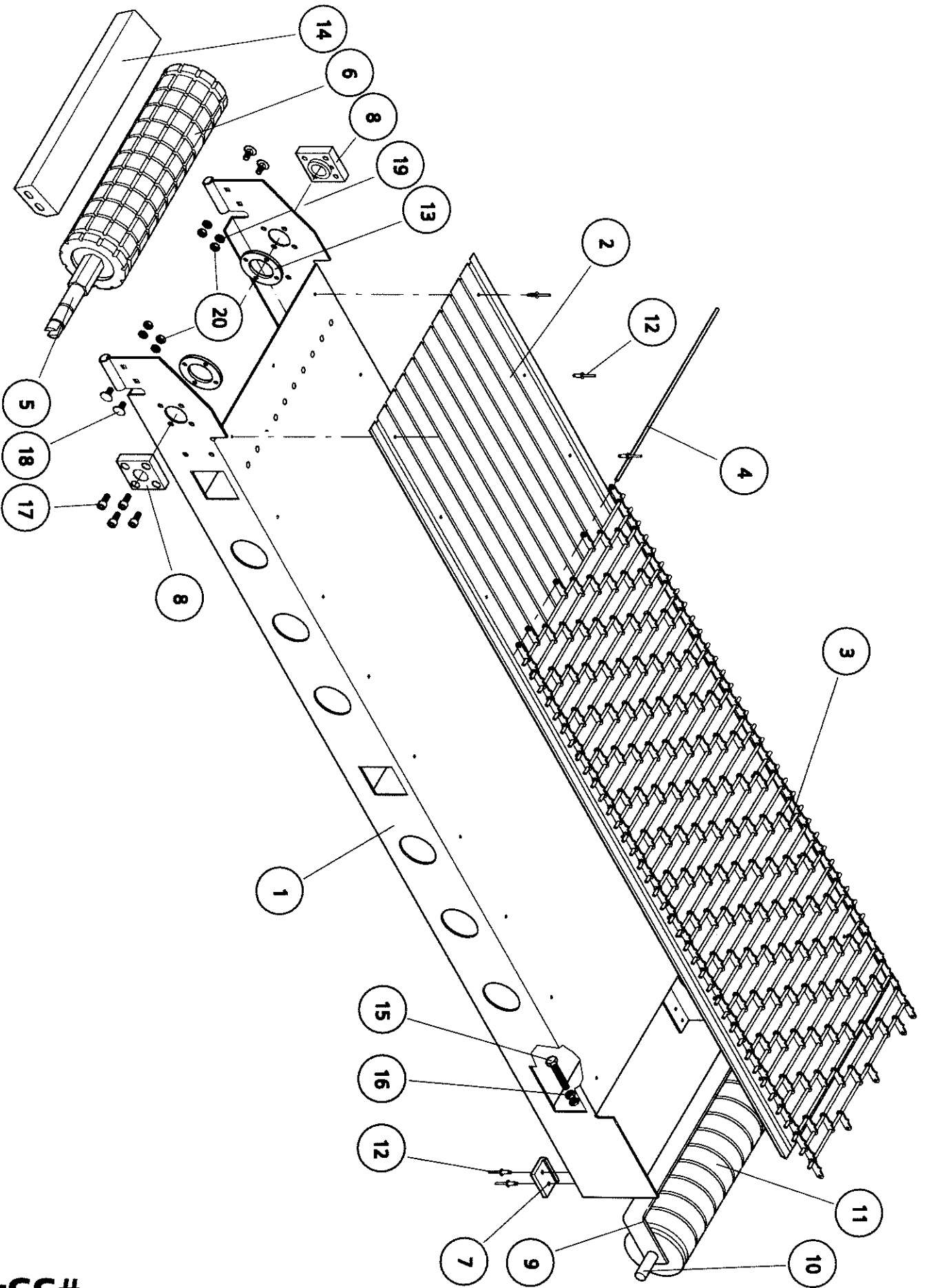
#4727

Transportschlitzen INOX #3340

Pos.	#	Bezeichnung	Stück	Grösse	DIN/Güte
1	3106	Transportschlitzen	1		
2	3339	Gleitplatte	1		
3	3248	Transportband	1		
4	3360	Schliessstab	1		
5	3226	Antriebswelle	1		
6	3249	Antriebswalze	1	3teilig	
7	3136	Gleitplatte	2		
8	3209	Lagerblock	2		
9	3238	Spannbügel	1		
10	3225	Achse	1		
11	3250	Umlenkwalze	1	2teilig	
12	5453	Blindniet	22		
13	3359	Befestigungsscheibe	2		
14	3388	Auslaufrutsche	1		
15	5029	6kt-Schraube	2	M 8x40	DIN 933
16	5235	Mutter	2	M 8	DIN 934
17	5406	Imbusschraube	8	M 6x12	DIN 912
18	5408	Flachrundschraube	4	M 6x12	DIN 603
19	5294	Federling	8	M 6	DIN 1278
20	5234	Mutter	8	M 6	DIN 934

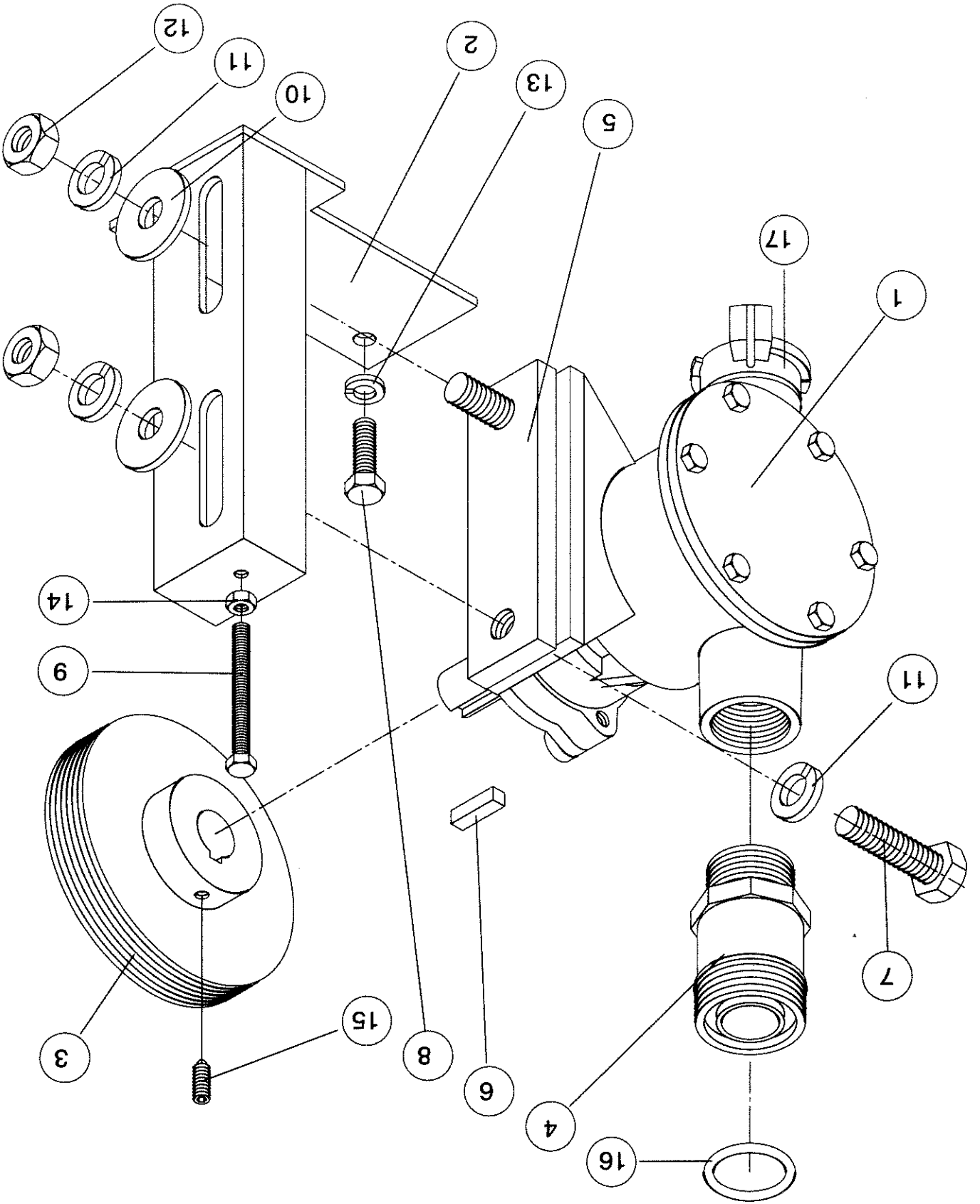
#3340

45



Einbau Jabasco Pumpe #3341

Pos.	#	Bezeichnung	Stück	Grösse	DIN/Güte
1	4659	Jabasco Pumpe	1		
2	3114	Pumpenwinkel	1		
3	3183	Riemenscheibe	1	ø 112mm	
4	3617	Schraubanschluss	1	1" / 25	
5	3160	Gewindeplatte	1		
6	3616	Keil	1	5x5x18	
7	5045	6kt-Schraube	2	M 10x30	DIN 933
8	5024	6kt-Schraube	2	M 8x16	DIN 933
9	5011	6kt-Schraube	1	M 6x50	DIN 933
10	5289	U-Scheibe	2	M 10	DIN 9021B
11	5296	Federring	4	M 10	DIN 127B
12	5236	Mutter	2	M 10	DIN 934
13	5295	Federring	2	M 8	DIN 127B
14	5234	Mutter	1	M 6	DIN 934
15	5223	Gewindestift	1	M 6x12	DIN 914
16	5374	O-Ring	1		
17	3394	Schlauchkupplung	1		



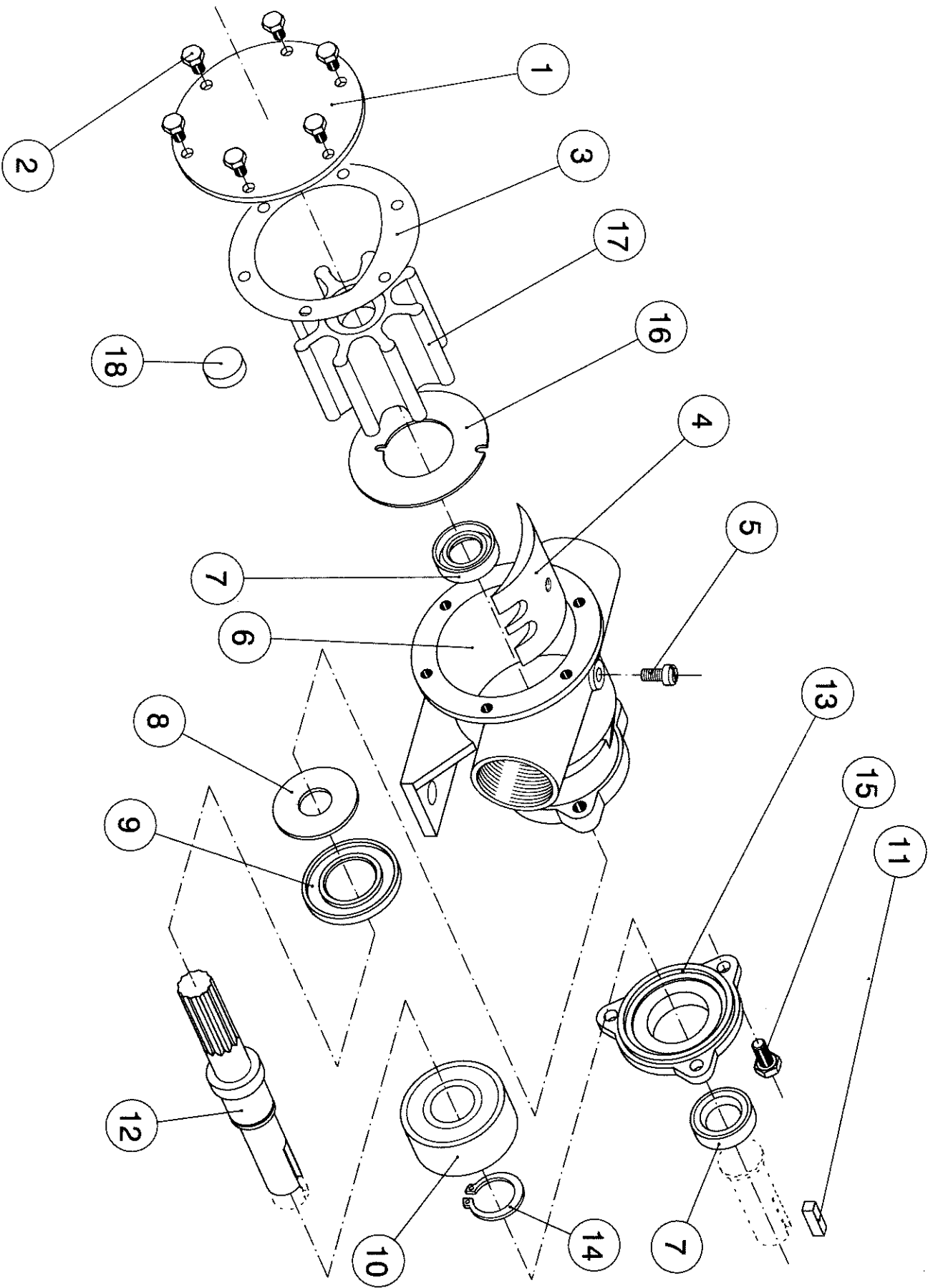
#3341

Jabasco Pumpe #4667

Pos.	#	Bezeichnung	Stück	Grösse	DIN/Güte
1	3201	Deckel	1		
2	5000	6kt-Schraube	1	M 5x8	DIN 933
3	1625	Dichtung	1		
4	1629	Keil	1		
5	1628	Schraube	1		
6	4661	Pumpenkörper	1		
7	3203	Wellendichtung	2		
8	1631	Scheibe	1		
9	1632	Wellendichtung	1		
10	1633	Kugellager	1		
11	4662	Passfeder	1		
12	4663	Pumpenwelle	1		
13	4664	Lagerdeckel	1		
14	5463	Seegering	1	A20	
15	5003	6kt-Schraube	1	M 6x12	DIN 933
16	1640	Anlaufplatte	1		
17	4665	Impeller	1		
18	4666	Dichtscheibe	1		

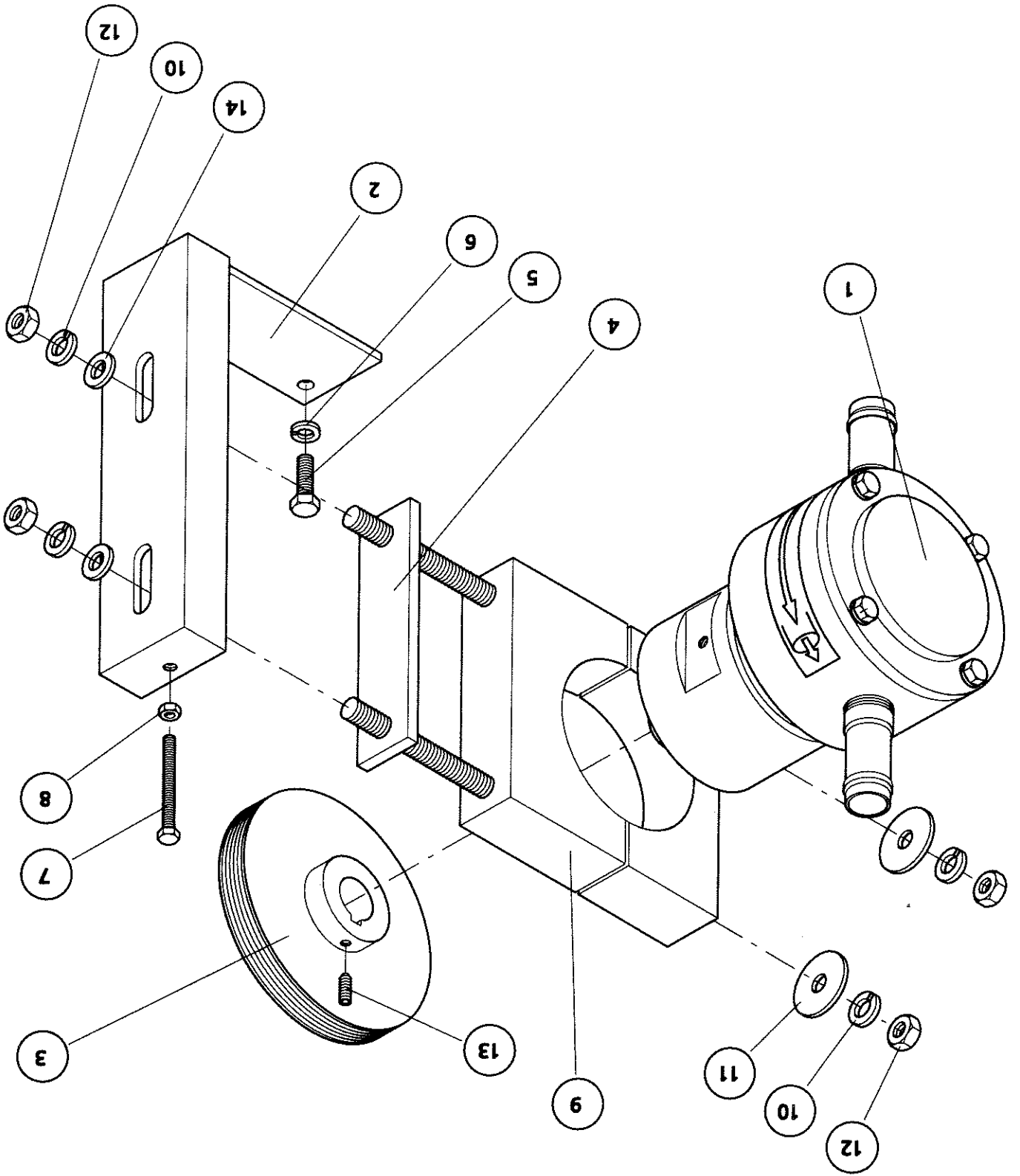
#4667

49



Einbau Pumpe INOX #3519

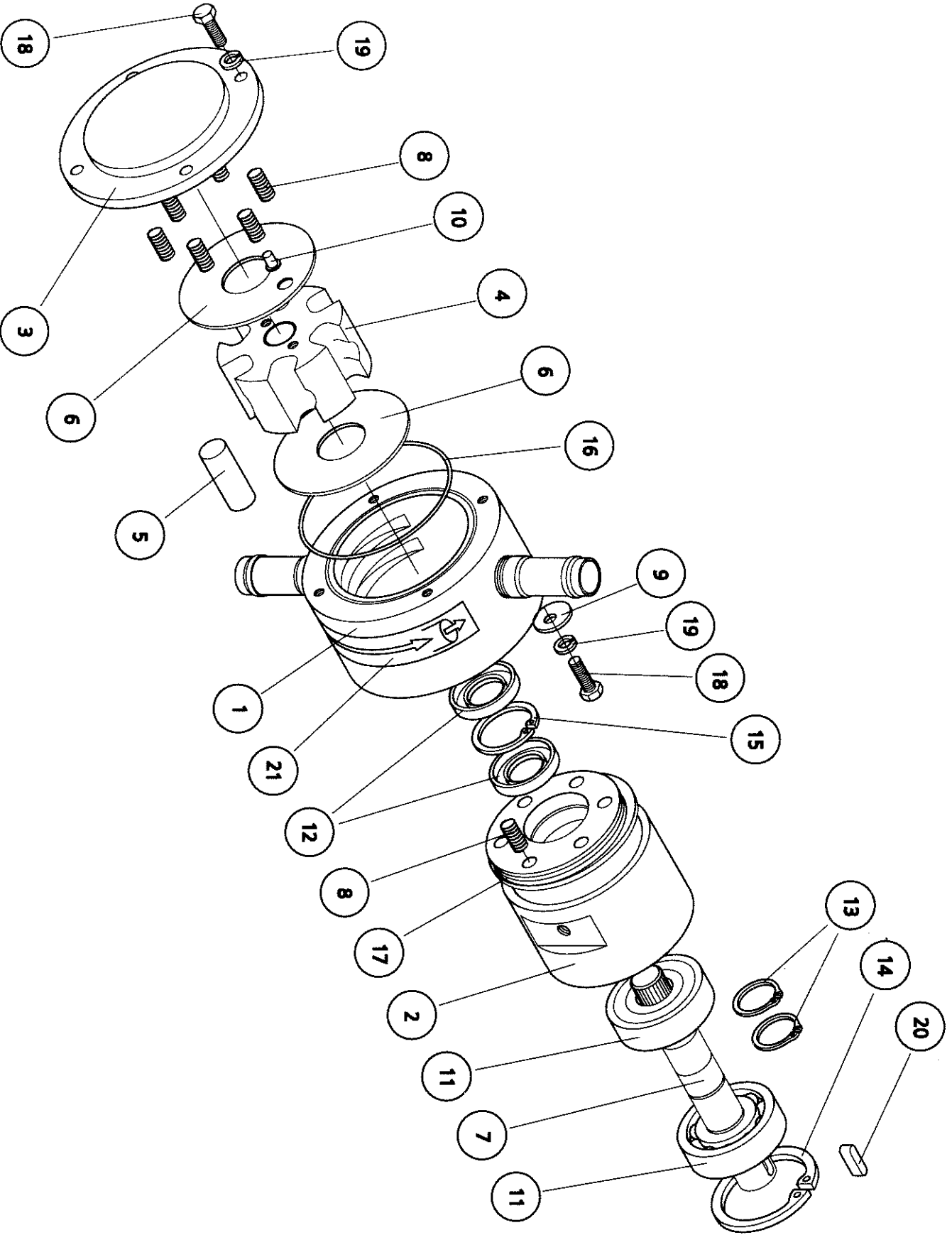
Pos.	#	Bezeichnung	Stück	Größe	DIN/Güte
1	3521	Rollenexzenterpumpe	1		
2	3419	Pumpenwinkel	1		
3	3406	Riemenscheibe	1		
4	3416	Grundplatte	1		
5	5024	6kt-Schraube	2	M 8x16	DIN 933
6	5295	Federring	2	M 8	DIN 127B
7	5011	6kt-Schraube	1	M 6x50	DIN 933
8	5234	Mutter	1	M 6	DIN 934
9	3408	Pumpenhalterung	1		
10	5296	Federring	4	M 10	DIN 127B
11	5289	U-Scheibe	2	M 10	DIN 9021B
12	5236	Mutter	4	M 10	DIN 934
13	5223	Gewindestift	1	M 6x12	DIN 914
14	5281	U-Scheibe	2	M 10	DIN 125A



#3519

Pumpe INOX #3521

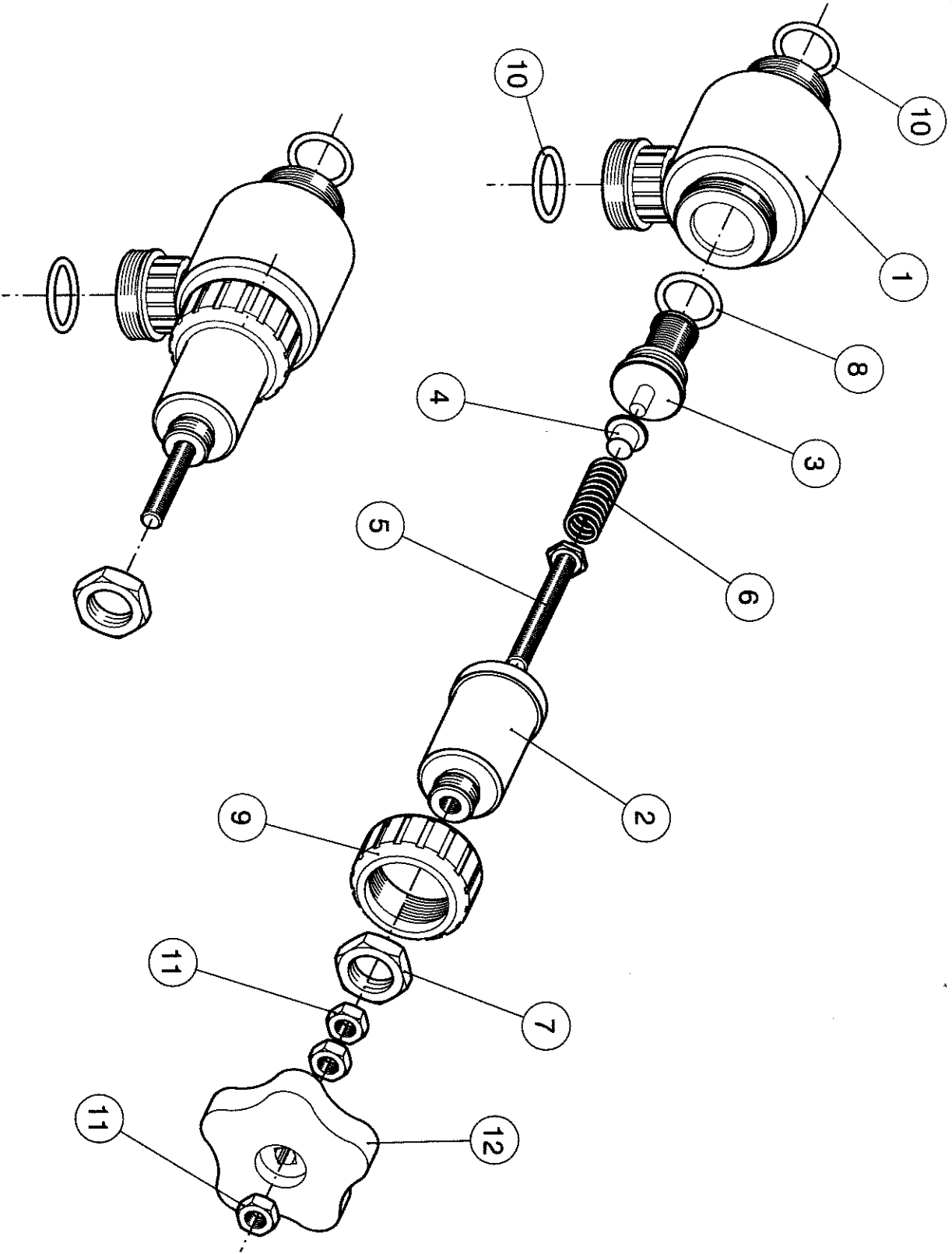
Pos.	#	Bezeichnung	Stück	Grösse	DIN/Güte
1	796	Pumpengehäuse	1		
2	783	Lagergehäuse	1		
3	3409	Deckel	1		
4	784	Rotor	1		
5	785	Walzen	6		
6	788	Dichtscheibe	2		
7	3411	Welle	1		
8	793	Feder	12		
9	1120	U-Scheibe	4		
10	795	Mitnehmerbolzen	2		
11	5528	Kugellager	2	6304 2RS	
12	5436	Wellendichtung	2	20-35-6	BABSL
13	5463	Seegering	2	A 20	
14	5480	Seegering	1	J 52	
15	5477	Seegering	1	J 35	
16	5375	O-Ring	1	78 x 2	
17	5376	O-Ring	1	68 x 2	
18	5004	6kt-Schraube	8	M 6x15	DIN 933
19	5294	Federring	8	M 6	DIN 127B
20	5520	Passfeder	1	6x6x20	DIN 6885
21	0232	Drehrichtungspfeil	1		



#3521

Ventil #0965

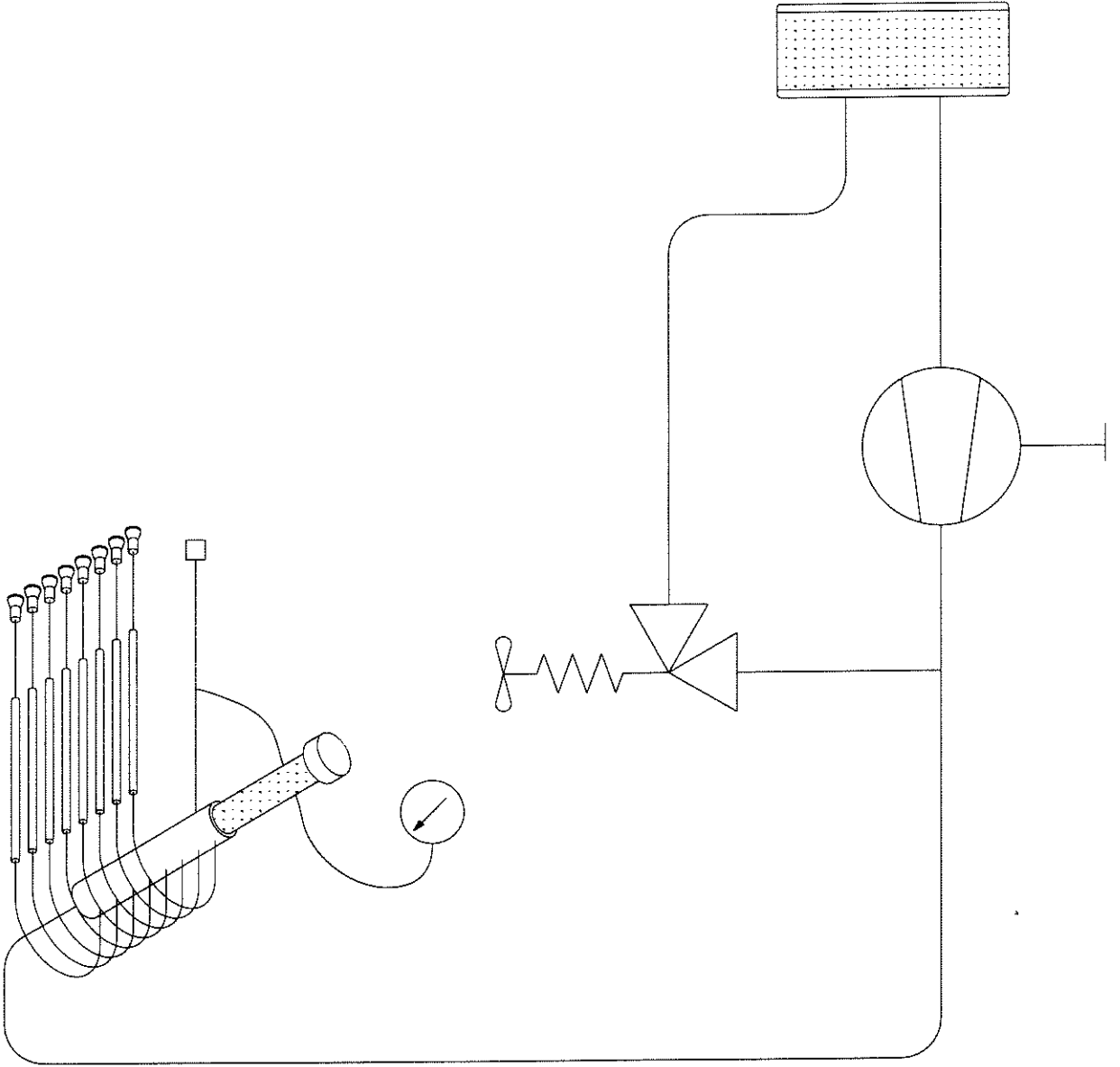
Pos.	#	Bezeichnung	Stück	Grösse	DIN/Güte
1	971	Ventilkörper	1		
2	963	Ventildeckel	1		
3	1031	Ventileinsatz	1		
4	967	Federkappe	1		
5	968	Gewindebolzen	1	M 10x80	DIN 933
6	970	Ventilfeder	1		
7	969	Mutter	1	M 22/0,5d	SW 32
8	5373	O-Ring	1	26 x 2	
9	1116	Überwurfmutter	1	G 1 1/2"	
10	5374	O-Ring	2	28 x 3,5	
11	5236	Mutter	3	M 10	DIN 934
12	1000	Handrad	1		
961		Ventil komplett ohne Handrad	1	Pos. 1 - 12	
965		Ventil komplett	1	Pos. 1 - 14	



#0965

Lakeführung #3343

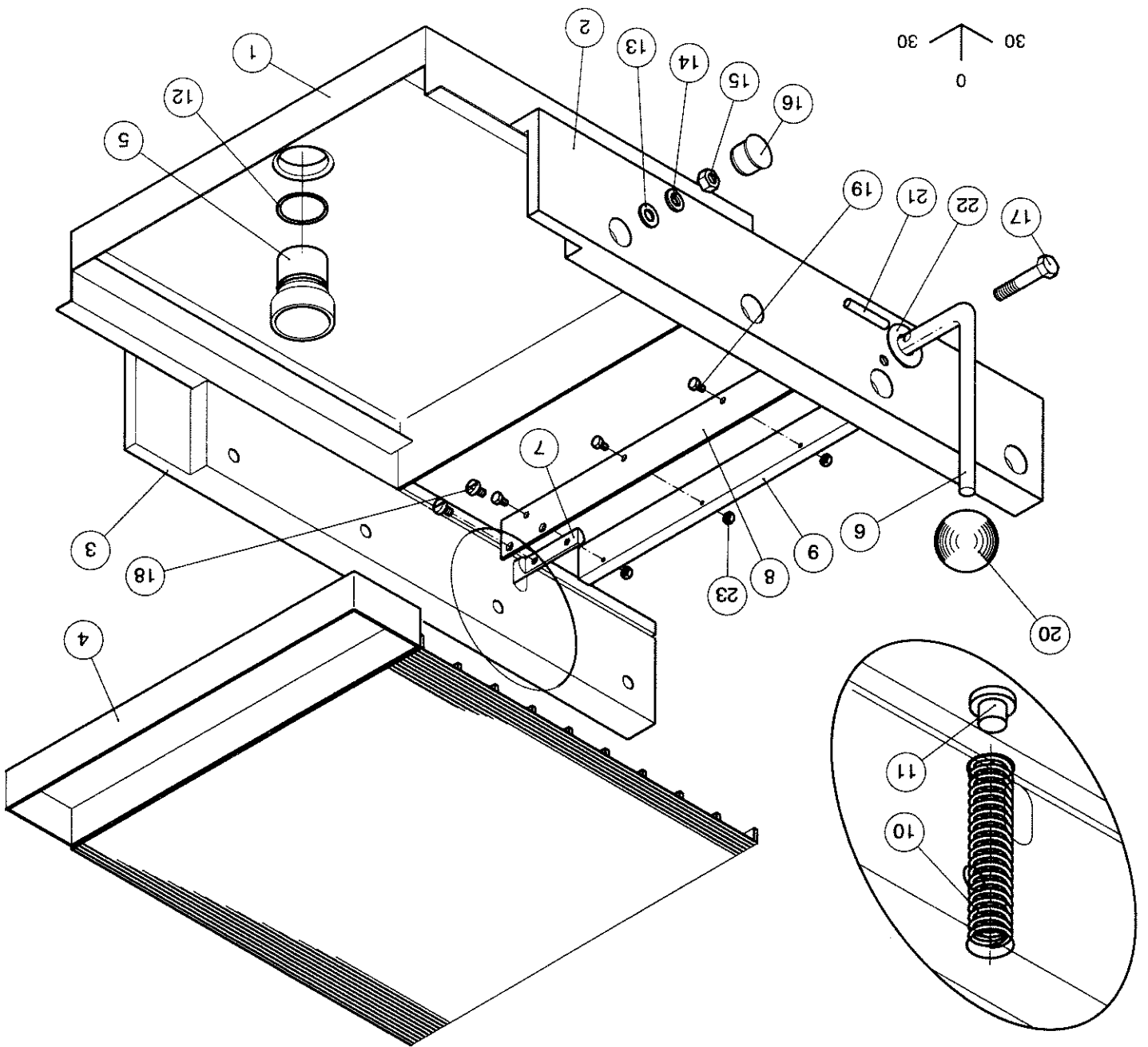
Pos.	#	Bezeichnung	Stück	Grösse	DIN/Güte
1					
2					
3					
4					
5					
6					
7					
8					
9					
10					
11					
12					
13					
14					
15					
16					
17					
18					
19					
20					



#3343

Rücklauffilter #3344

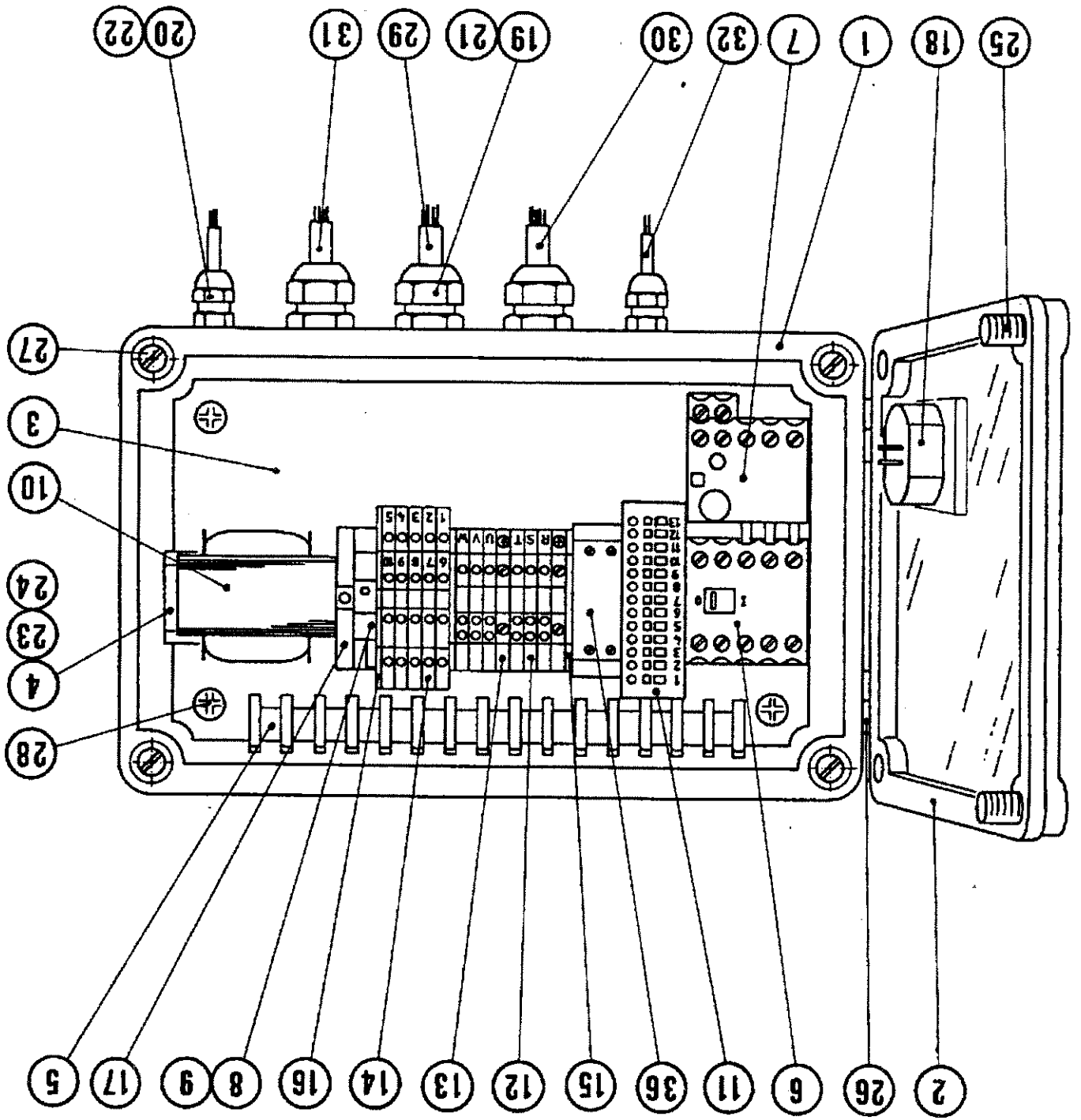
Pos.	#	Bezeichnung	Stück	Grösse	DIN/Güte
1	3252	Rücklauffwanne	1		
2	3256	Führungseleiste	2		
3	3257	Führungseleiste	3		
4	3305	Rücklauffilter	1		
5	1285	Überlaufstopfen	1		
6	3260	Winkelhebel	1		
7	3261	Achse	1		
8	3262	Stützplatte	1		
9	3263	Abstreifplatte	1		
10	3258	Druckfeder	2		
11	3259	Druckbolzen	2		
12	5390	O-Ring	1	35x2.5	
13	5280	U-Scheibe	8	M 8	DIN 125A
14	5295	Federring	8	M 8	DIN 127B
15	5235	Mutter	8	M 8	DIN 934
16	3615	Stopfen	8		
17	5087	6kt-Schraube	1	M 8x40	DIN 931
18	5146	Panthead-Schraube	4	M 5x10	DIN 85A
19	5038	6kt-Schraube	4	M 4x16	DIN 933
20	5344	Kugel	1		
21	5301	Schwerspannstift	2	6x36	
22	5290	U-Scheibe	2	M 12	DIN 9021B
23	5247	Stopfmutter	4	M 4	DIN 985



#3344

Schaltkasten #3413

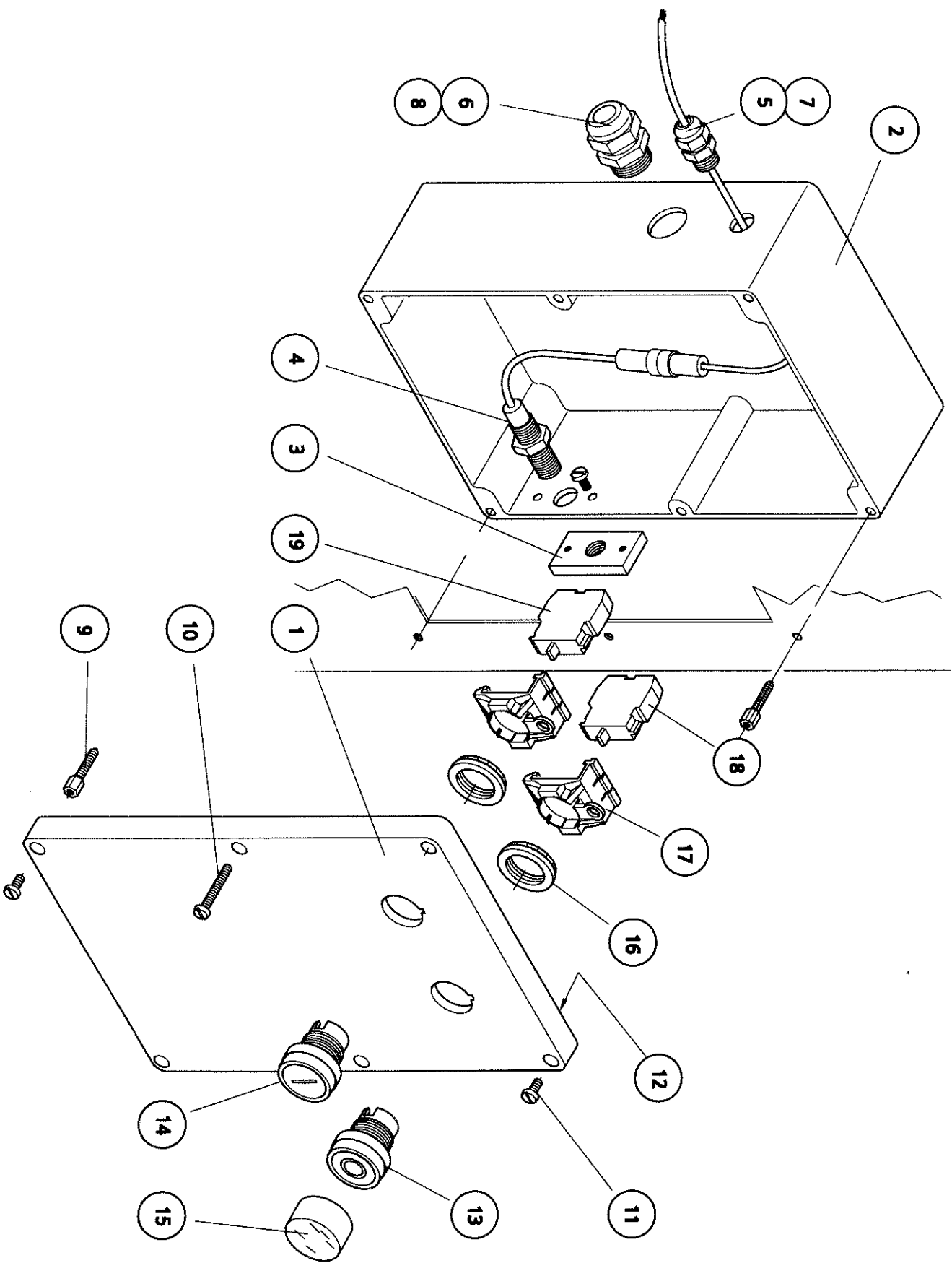
Pos.	#	Bezeichnung	Stück	Grösse	DIN/Güte
1	3299	Schaltkasten	1		
2	3346	Gehäusedeckel	1		
3	3347	Montageplatte	1		
4	3348	TS-Schiene	1		
5	6200	Verdrahtungskanal	1	200mm	
6.1	6247	Schutz	1	50 Hz	
6.2	6248	Schutz	1	60 Hz	
7.1	6253	Motorerschutzschalter	1	400 V	2.4 - 4.0 A
7.2	6254	Motorerschutzschalter	1	220 V	4.0 - 6.0 A
7.3	6255	Motorerschutzschalter	1	200 V	6.0 - 9.0 A
8	6300	Sicherungsklemme	1		
9	6301	Sicherungsstecker	1		
10	6309	Abschlussplatte	1		
11	6083	Sicherung	1		
12.1	3349	Transformator	1	400/24 V	
12.2	3407	Transformator	1	230/24 V	
12.3	3611	Transformator	1	200/24 V	
12.4	3604	Transformator	1	575/24 V	
13	2593	Zentraleinheit	1		
14	6306	Durchgangsklemme	6		
15	6315	Erdklemme	2		
16	6313	Doppelstockklemme	5		
17	6314	Abschlussplatte	1		
18	6305	Endwinkel	1		
19.1	6221	Betriebsstundenzähler	1	50 Hz	
19.2	6222	Betriebsstundenzähler	1	60 Hz	
20	6001	Kabelverschraubung	3	PG 11	
21	6009	Kabelverschraubung	2	PG 9	
22	6024	Mutter	3	PG 11	
23	6023	Mutter	2	PG 9	
24	5129	Panheadschraube	3	M 4x6	
25	5232	Mutter	3	M 4	
26	3432	Deckelschraube	4		
27	3433	Scharnier	2		
28	5148	Panheadschraube	4	M 5x16	
29	3499	Befestigungsschraube	4		
30	3569	Kabel-Motor	1	1200 mm	3 Ph + E
31	3570	Kabel-Anschluss	1	4000 mm	3 Ph + E
32	3571	Steuerkabel	1	1800 mm	8x0.75
33	3572	Steuerkabel	1	1850 mm	4x0.25
34	3583	Magnetwechsler	1		
35	4461	Befestigungsskappe	1		
36	4462	Sicherungsmagnet	1		
Option für el. Vorschubverstellung					
37	6303	Gleichrichter	1		
38	6304	Basisklemme	1		



#3413

Bedientableau I #3549

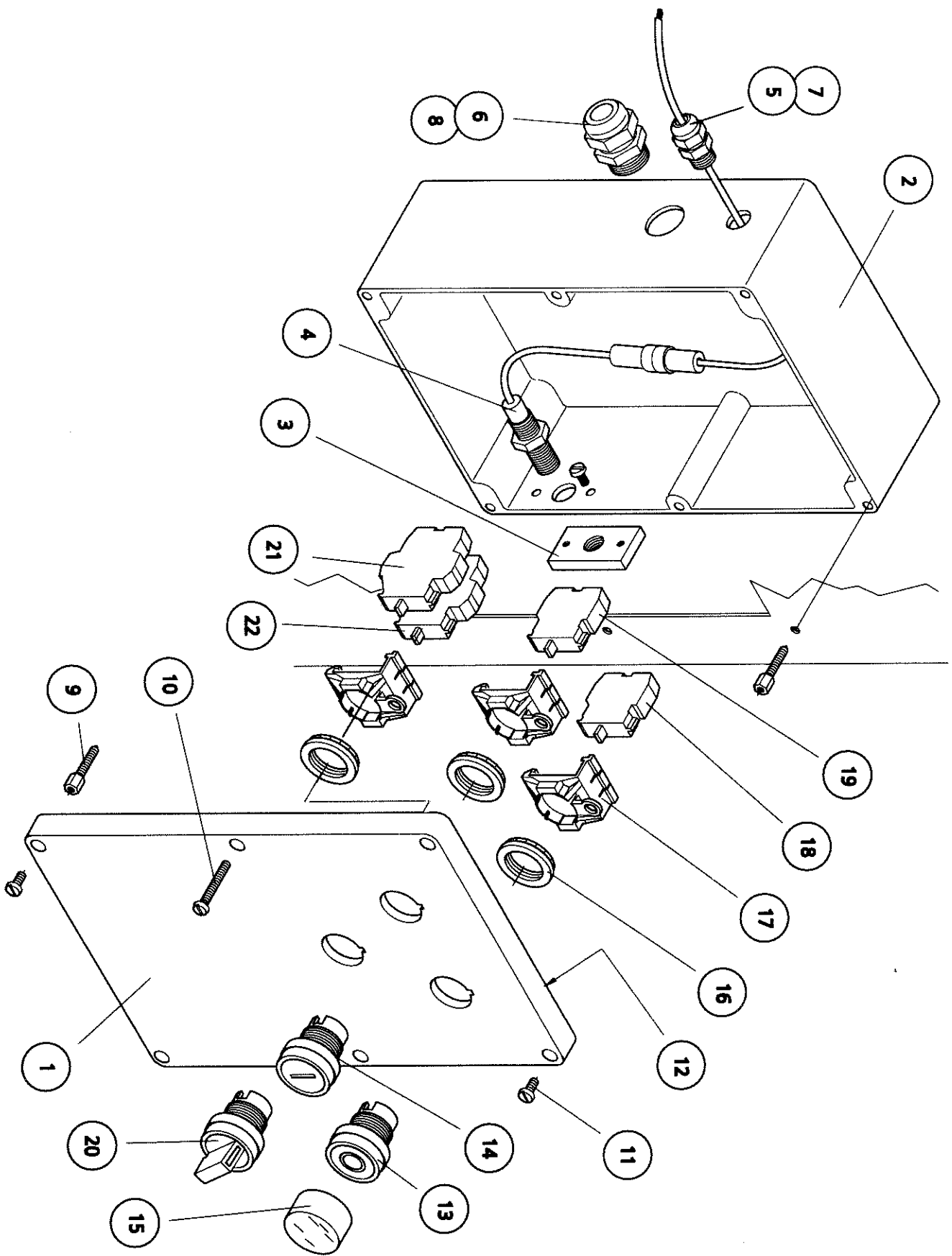
Pos.	#	Bezeichnung	Stück	Größe	DIN/Güte
1	3491	Bedientableau Front	1		
2	3489	Bedientableau Unterteil	1		
3	3474	Platte	1		
4	3481	Magnetschalter	1		
5	6008	Kabelverschraubung	1	PG 7	
6	6003	Kabelverschraubung	1	PG 13,5	
7	6022	Mutter	1	PG 7	
8	6025	Mutter	1	PG 13,5	
9	3490	Schraube	4		
10	5136	Panheadschraube	2	M 4x30	
11	5130	Panheadschraube	6	M 4x8	
12	5448	Moosgummischnur	1	750mm	
13	6268	Drucktaste «AUS»	1		
14	6267	Drucktaste «EIN»	1		
15	6272	Tastenmembranen	2		
16	3579	Befestigungsmutter	2		
17	6271	Befestigungsadapter	2		
18	6263	Offner	1	EK-01	
19	6262	Schliesser	1	EK-10	



#3549

Bedientableau II #3603 mit el. Vorschubverstellung

Pos.	#	Bezeichnung	Stück	Grösse	DIN/Güte
1	3492	Bedientableau Front	1		
2	3489	Bedientableau Unterteil	1		
3	3474	Platte	1		
4	3481	Magnetschalter	1		
5	6008	Kabelverschraubung	1	PG 7	
6	6003	Kabelverschraubung	1	PG 13,5	
7	6022	Mutter	1	PG 7	
8	6025	Mutter	1	PG 13,5	
9	3490	Schraube	4		
10	5136	Panheadschraube	2	M 4x30	
11	5130	Panheadschraube	6	M 4x8	
12	5448	Moosgummischnur	1	750mm	
13	6268	Drucktaste «AUS»	1		
14	6267	Drucktaste «EIN»	1		
15	6272	Tastenmembranen	2		
16	3579	Befestigungsmutter	2		
17	6271	Befestigungsadapter	2		
18	6263	Kontaktelement «Öffner»	1	EK-01	
19	6262	Kontaktelement «Schliesser»	1	EK-10	
20	6269	Wahltaste	1	RWK1V-2	
21	6265	Kontaktelement «2-Öffner»	1	EC-02	
22	6264	Kontaktelement «2-Schliesser»	1	EC-20	



#3603

Richttabelle zur Druckeinstellung

Fleischstück \uparrow
 Vorschub klein = 18 mm / gross = 30 mm (im Werk eingestellt)

							30
							18
							30
							Zunge 18
							Bauchspeck 18
							30
							Rippil / Kassler 18
							30
							Beinschinken 18
							30
							Schinken o. Bein 18
			25.00 %	20.00 %	17.50 %	15.00 %	
		%	%	%			