

Garantieschein und Abnahmeprotokoll für

# PÖKOMAT

Type: P 30 / 450

Maschinen No.: .....

Spannung: .....V

Pumpen No.: .....

Lieferant:

.....  
.  
.  
.  
.  
.  
.  
.  
.....

Für den gelieferten Pökomat übernehmen wir vom Tage der Auslieferung an gerechnet eine sechsmonatige Betriebsgarantie. Alle Teile, die infolge schlechten Materials oder mangelhafter Ausführung schadhaft oder unbrauchbar geworden sind, werden von uns so rasch wie möglich in unserem Werk oder in einer Werkstätte eines von uns autorisierten Vertreters kostenlos ersetzt. Ist dies nicht möglich, so gehen die entstehenden Mehrkosten zu Lasten des Bestellers.

Von der Garantie ausgeschlossen sind Schäden infolge natürlicher Abnutzung, mangelhafter Wartung, Missachtung von Betriebsvorschriften und falscher Handhabung.

Für Fremdlieferungen übernehmen wir die Gewähr lediglich im Rahmen der Garantieverpflichtungen unseres Unterlieferanten.

Für sekundäre Schäden, die aus einem Garantieanspruch entstanden sind, übernehmen wir keine Haftung.

Aufstellungsdatum: .....

Unterschrift des Vertreters

.....

## Technische Daten P 30/450

### a) Aussenabmessungen

Höhe	H	=	2300 mm
Länge mit Auslaufrutsche	L	=	2050 mm
Länge ohne Auslaufrutsche	L	=	1800 mm
Breite	B	=	730 mm

### b) Gewichte

Gesamtgewicht	G	=	360 kg
Transportschlitten	G	=	43 kg

### c) Arbeitsabmessungen

Einlegehöhe	h	=	220 mm
Einlegebreite	b	=	450 mm

*verkürzt  
145 mm 70 mm*

### d) Leistungen

Spannung	U	=	380 V
Frequenz	f	=	50 Hz
Antriebsmotor Typ <b>SL</b>			<b>II</b> <del>I</del>
Drehzahl	n	=	1440 955 U/min
Leistung	N	=	1,7 1,1 kW
Strom	I	=	4,6 3,4 A

#### Antriebsmotor Typ **SI**

Drehzahl	n	=	1420 U/min
Leistung	N	=	2,2 kW
Strom	I	=	5,5 A

#### Pumpenmotor

Drehzahl	n	=	1500 U/min
Leistung	N	=	1,1 kW
Strom	I	=	2,8 A

### e) Hubgeschwindigkeiten

Typ <b>SL</b>	Motorpulley		∅ klein	∅ gross
	Drehzahl I	=	36	43
	Drehzahl II	=	55	64
TYP <b>SI</b>		=	55	64

### f) Stichfolge

gross	=	40 mm
mittel	=	24 mm
klein	=	17 mm

## Inbetriebnahme

### 1) Aufstellen der Maschine

Der Pökomat P 30/450 wird normalerweise zum Transport vom Fussgestell genommen und mit zerlegtem Fussgestell angeliefert. Am Aufstellungsort wird dann zuerst das Fussgestell gemäss der Baugruppe - 10 - zusammengebaut. Auf dieses Fussgestell wird anschliessend die Maschine so aufgesetzt, dass unter der Auslaufseite die Räder zu stehen kommen. Nun wird mit den acht (8) mitgelieferten Schrauben Pos. 9 (M8 x 60) das Fussgestell mit der Maschine verschraubt.

### 2) Elektrischer Anschluss

Das Anschlusskabel (3P+N+E) 5 x 1,5<sup>2</sup> ist 5 m lang. Der Stecker ist gemäss den örtlichen Vorschriften anzuschliessen. Dabei ist vom Elektromonteur auf die Drehrichtung des Pumpenmotors, die durch einen Pfeil angegeben ist, zu achten. Bei richtiger Drehrichtung der Pumpe läuft auch der Antriebsmotor richtig. **ACHTUNG:** bei falscher Drehrichtung fördert die Pumpe nicht und wird deshalb durch Trockenlauf zerstört, und auch die übrigen Funktionsabläufe sind nicht mehr gewährleistet. Bei falscher Drehrichtung wird durch vertauschen der Pole zweier Phasen der richtige Drehsinn erreicht.

### 3) Ankuppeln der Pumpe

Erst nach Kontrolle der Drehrichtung wird die Pumpe angekuppelt. Dazu wird die Nylonkupplung Pos. 25 der Baugruppe - 12 - über die Zahnabe Pos. 24 am Motor geschoben und mit dem Seegerring Pos. 26 gegen Verschieben gesichert. Dazu benötigt der Monteur eine gekröpfte Seegerringzange.

**ACHTUNG: Pumpe darf nicht trocken laufen.**




### 4) Probelauf

Vor dem ersten Einsatz muss die Maschine nochmals mit warmen Wasser gereinigt werden. Damit die Pumpe keinen Schaden nimmt, wird ein Lakebehälter mit warmen Wasser gefüllt und der Ansaugfiltersieb darin eingetaucht.

### 5) Bedienung

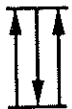
Der Pökomat P 30 / 450 hat eine Schützensteuerung, die durch Drucktasten betätigt wird.

Dabei bedeutet für Typ P 30 / 450 SL:

- a)  Dies ist die Normalstellung zum Spritzen.
- b)  Diese Stellung stoppt die Maschine in der untersten Position, wobei der Pumpenmotor weiterläuft. Wurde zuvor der Reinigungsblock unter die Nadelreihe geschoben, so werden jetzt die Nadeln gespült.
- c) /min Dieser Drehschalter gibt Ihnen die Möglichkeit zwischen 55 und 36 Hübe bzw. 64 und 43 Hübe pro Minute zu wählen. Stellung I gibt eine grössere, Stellung II eine kleinere Einspritzmenge.

- d) **START** Die Maschine wird in Betrieb gesetzt.
- e) **STOP** Die Maschine stellt ab, aber nicht sofort, sondern läuft weiter, bis der voreingestellte Punkt erreicht ist. Dieser Punkt ist optimal zum Herausnehmen des Transportschlittens und zum Nadelnwechseln.
- f) **NOT-STOP** Schalter in Türe. Dieser Druckschalter stellt die Maschine sofort ausser Betrieb, egal in welcher Stellung.

Dabei bedeutet für Typ P 30 / 450 SI:



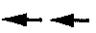
Die Maschine wird in Betrieb gesetzt und zwar Antriebsmotor und Pumpenmotor.



Nur der Pumpenmotor wird eingeschaltet. Wurden zuvor durch den **STOP** Schalter der Nadelträger in der untersten Stellung gestoppt und der Reinigungsblock eingeschoben, so werden jetzt die Leitungen und die Nadeln gespült.

**STOP** Die Maschine hält sofort an. Achten Sie aber vor der Reinigung darauf, dass die Nadeln beim Abstellen sich in halber Hubhöhe befinden. Sie haben dann die Möglichkeit die Nadeln leicht zu wechseln und den Transportschlitten leicht herauszunehmen.

Der für eine bestimmte Einspritzmenge notwendige **DRUCK** wird durch das Handrad am Ventil eingestellt. Der **DRUCK** kann am Manometer abgelesen werden. Ueber 3 bar sollte zur Schonung des Fleisches der **DRUCK** nicht steigen.

Der **VORSCHUB** des Transportbandes wird bei dem TYP **SL** mit einem Handrad unter  eingestellt. Die drei Markierungen gewährleisten ein gleichmässiges Einstichbild und ergeben folgende Vorschübe.

- 40 mm = kleine Einspritzmenge
- 24 mm = mittlere Einspritzmenge
- 17 mm = grosse Einspritzmenge

Bei dem Typ **SI** ist eine Vorschubverstellung von aussen nicht möglich. Durch einen Monteur aber können die oben genannten Vorschübe fest eingestellt werden.

#### 6) Arbeitsablauf

- a) Ein Test - Fleischstück wird gewogen.
- b) Gemäss der Richtwerttabelle wird am Ventil der Druck und am Handrad der Vorschub eingestellt.
- c) Das zu spritzende Fleischstück wird auf das Förderband gelegt und durch die Maschine gelassen.
- d) Das Test - Fleischstück wird wieder gewogen und die prozentuale Einspritzmenge mit folgender Formel berechnet.

$$\frac{\text{Gespritztes Gewicht} - \text{Rohgewicht}}{\text{Rohgewicht}} \times 100 = \text{Einspritz \%}$$

oder


$$\frac{\text{Gespritztes Gewicht}}{\text{Rohgewicht}} = 1, \dots, \dots, \dots, \dots = \text{Einspritz \%}$$

- f) Entsprechend dem Ergebnis den Druck erhöhen oder senken.
- g) Es ist von Vorteil den Wert in die Tabelle einzutragen.

Die Praxis zeigt, dass Fleisch mit Knochen, zweimal durch die Maschine laufen soll, wobei beim zweiten Mal das Fleischstück gewendet werden soll.

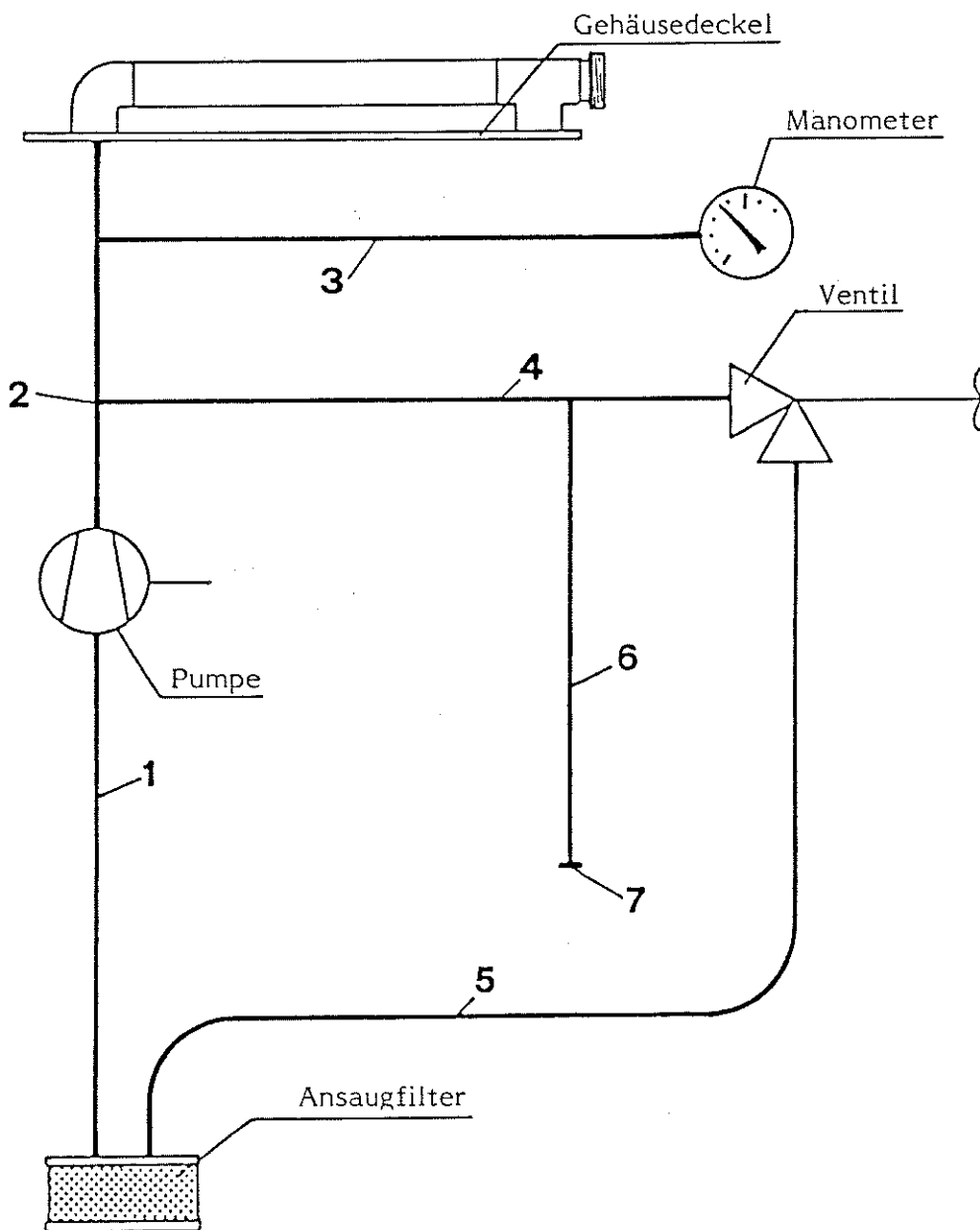
## 7) Reinigung

Nach dem Gebrauch ist die Maschine von Fett- und Fleischresten zu reinigen, Dazu empfehlen wir folgende Reihenfolge.

- 1) Filtereinsatz im Gehäusedeckel durch Aufschrauben der Ueberwurfmutter herausnehmen. Den Nylonfilter herausziehen und mit warmen Wasser reinigen. Anschliessend wieder zusammensetzen und festschrauben.
- 2) Pumpen- und Schlauchsystem reinigen. Setzen Sie dazu eine Reinigungslösung von ca. 15 ... 20 Liter an. Wir empfehlen hierzu auf 100 Teile handwarmen Wasser 5 Teile "Pökelex". Geben Sie jetzt den Ansaugfilter in die Reinigungslösung und lassen Sie anschliessend die Maschine nochmals einige Minuten laufen. Unter die Nadelreihen setzten Sie jetzt den Reinigungsblock und drehen den Betriebsschalter auf . Jetzt läuft nur der Pumpenmotor und reinigt die Pumpe, das Schlauch- und Nadelsystem von Salz-, Kalk-, Fett- und Gewürzresten.
- 3) Nachdem Sie die Maschine abgestellt haben, nehmen Sie den Transportschlitten heraus und reinigen die Maschine.
- 4) Der Rücklaufilter ist durch Ausspritzen leicht zu reinigen.
- 5) Der Ansaugfilter kann durch Lösen der Flügelmutter geöffnet werden. So lassen sich alle Teile einwandfrei reinigen. Das Zusammensetzen muss sorgfältig geschehen, damit keine Oeffnungen entstehen, die bei späteren Betrieb Verunreinigungen in die Maschine lassen.

Für die Lebensdauer und die Betriebssicherheit ist eine sorgfältige und regelmässige Reinigung eine wichtige Voraussetzung.

## Leitungsschema

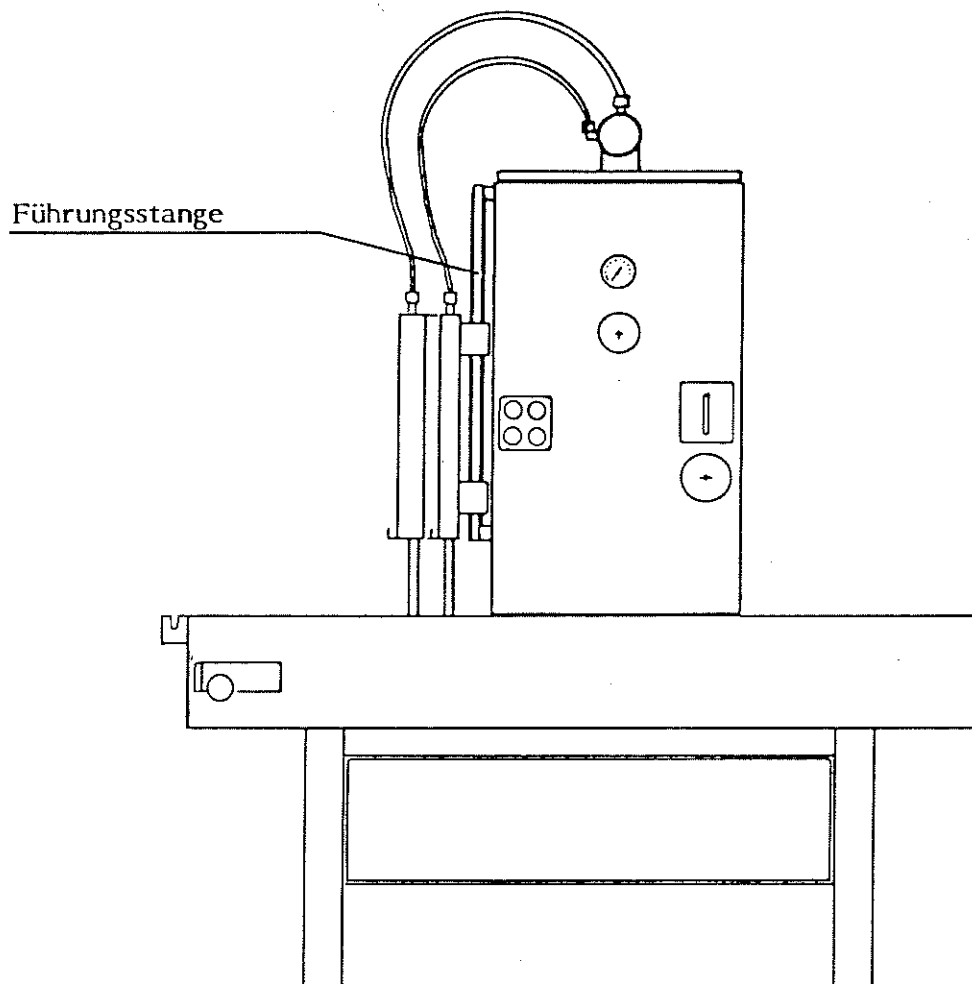


Die Lake wird durch den Ansaugfilter über die Leitung (1) in die Pumpe angesaugt. Die Leitung (2) fördert die Lake durch die Verzweigung in das Verteilrohr des Gehäusedeckels. Ueber die Leitung (4) gelangt die Lake in das Ventil, das soviel Lake über die Leitung (5) ablässt, dass ein eingestellter Druck konstant bleibt. Durch die Leitung (3) gelangt die Lake an das Manometer. Der Schlauch (6) ist eine sogenannte Blindleitung, die mit den Stopfen (7) verschlossen ist. Anfallende Sinkstoffe (Fleisch- und Gewürzreste) können sich dort absetzen, ohne das Manometer zu gefährden. Einmal im Monat oder nach Bedarf soll der Stopfen bei laufender Maschine geöffnet werden, um die Sinkstoffe auszuspülen.

## Schmierplan

### 1) Führungsstangen

Alle 4 Wochen mit einem lebensmittelzulässigen Fett leicht einfetten.  
Zum Beispiel : Nontrop PLB DR, Art. No. 001 019 der Fa. Klüber



### 2) Getriebe

Das Getriebe ist auf Lebensdauer mit einem synthetischen Oel gefüllt. Sollte ein Oelwechsel trotzdem aus irgend einem Grunde nötig sein, so gelten folgende Daten .

Inhalt : 2 Getriebe je 0,4 Liter

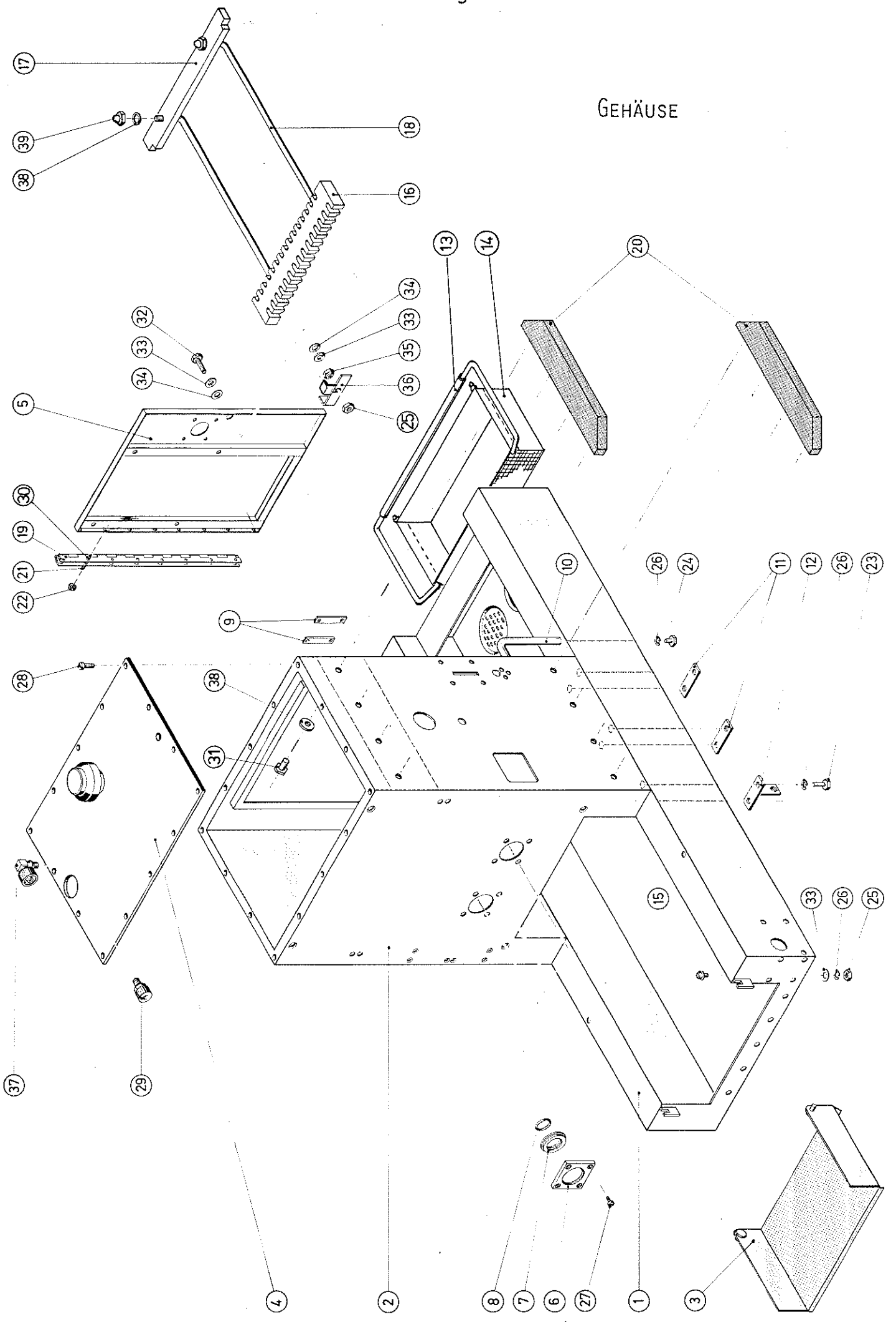
Qualität : Syntheso D 460 EP Fa. Klüber Lubrication

Achtung : Mineralöle und synthetische Oele vertragen sich nicht. Deshalb vor Verwendung anderer Oele, Getriebe gut vom vorherigen Oel reinigen.

Baugruppe P 30 / 450 -1-					Seite: 8	
Gehäuse					Datum: Mai 85	
Position	Stück	Gegenstand	Norm	Dimension	Bestell-Nr.	Bemerkungen
1	1	Wanne			0804	
2	1	Gehäuse			0802	
3	1	Auslaufrutsche			0891	
4	1	Gehäusedeckel			1382	
5	1	Tür			0803	
6	2	Abdeckplatte			0819	
7	2	Dichtungsring			0818	
8	2	O - Ring		50 x 2	5370	
9	4	Gegenplatte			0820	
10	2	Schutzbügel			0895	
11	5	Unterlegplatte			0844	
12	1	Federhalterung			0944	
13	1	Haltebügel			1102	
14	1	Rücklauffiltersack			1410	
15	1	Zentrierbolzen			1419	
16	1	Reinigungsblock			0869	
17	1	Handgriff			0870	
18	2	Haltestange			0873	
19	1	Scharnierband			0931	
20	2	Schutzleiste			1162	
21	8	Senkschraube	DIN 963 A	M 4 x 10	5181	
22	8	Mutter	DIN 934	M 4	5232	
23	12	Sechskantschraube	DIN 933	M 8 x 25	5026	
24	4	Sechskantschraube	DIN 933	M 8 x 16	5024	
25	2	Mutter	DIN 934	M 8	5235	
26	17	Federring	DIN 127 B	M 8	5295	
27	8	Panheadschraube	DIN 85 A	M 4 x 12	5132	
28	14	Panheadschraube	DIN 85 A	M 5 x 25	5150	
29	15	Schlauchnippel	EG 8 x 1	M 10 x 1	5341	
30	8	Blindniet		4 x 7,3	5349	
31	8	Sechskantschraube	DIN 933	M 10 x 30	5045	
32	1	Sechskantschraube			1219	
33	3	U - Scheibe		25/8	1140	
34	2	Nylonscheibe		25/8	1330	
35	1	Stopfmutter	DIN 985	M 8	5250	
36	1	Riegel			1218	
37	15	Schlauchnippel	EW 8 x 1	M 10 x 1	5342	
38	10	U - Scheibe	DIN 125 A	M 10	5281	
39	2	Hutmutter	DIN 1587	M 10	5272	

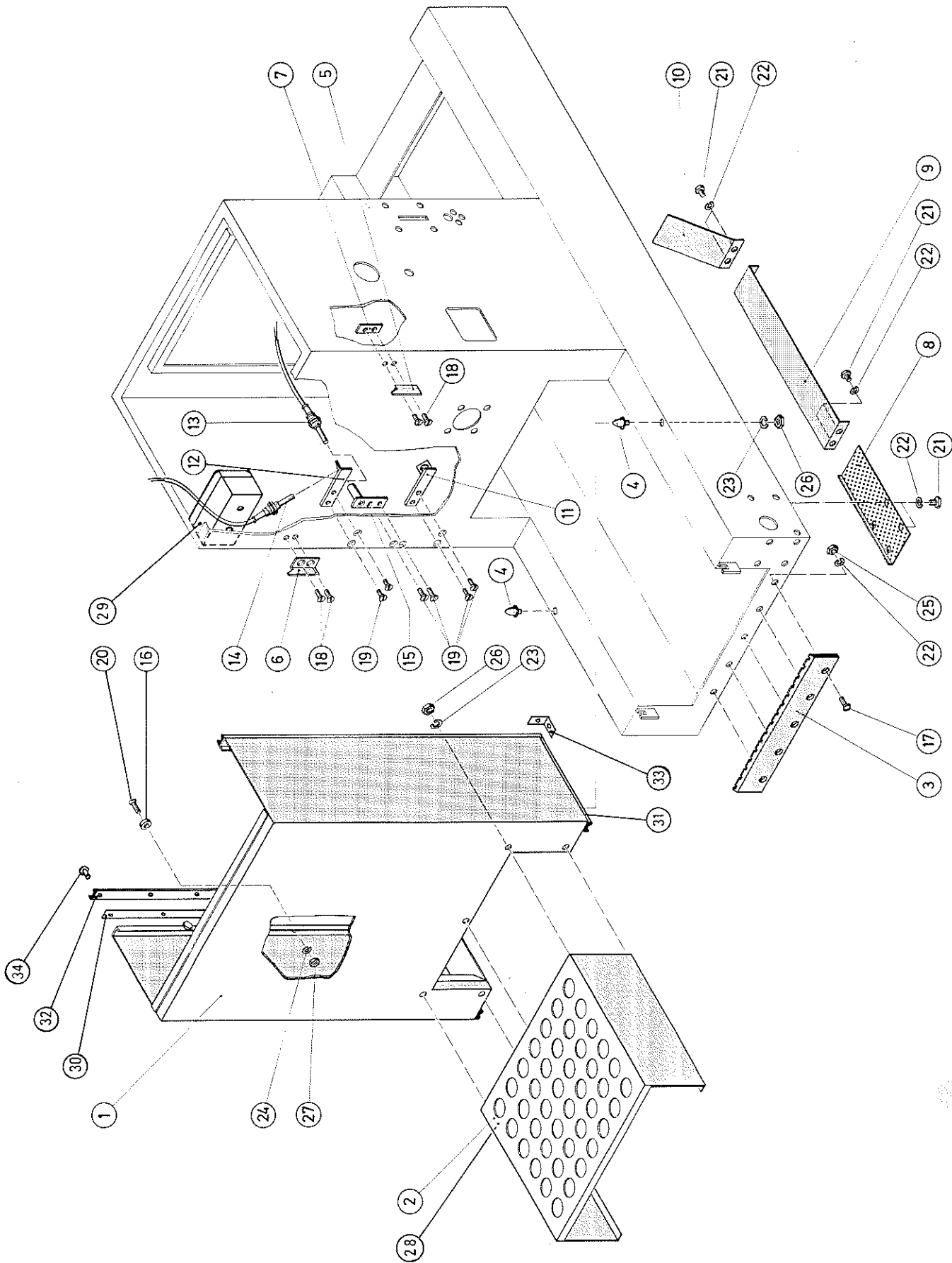


# GEHÄUSE

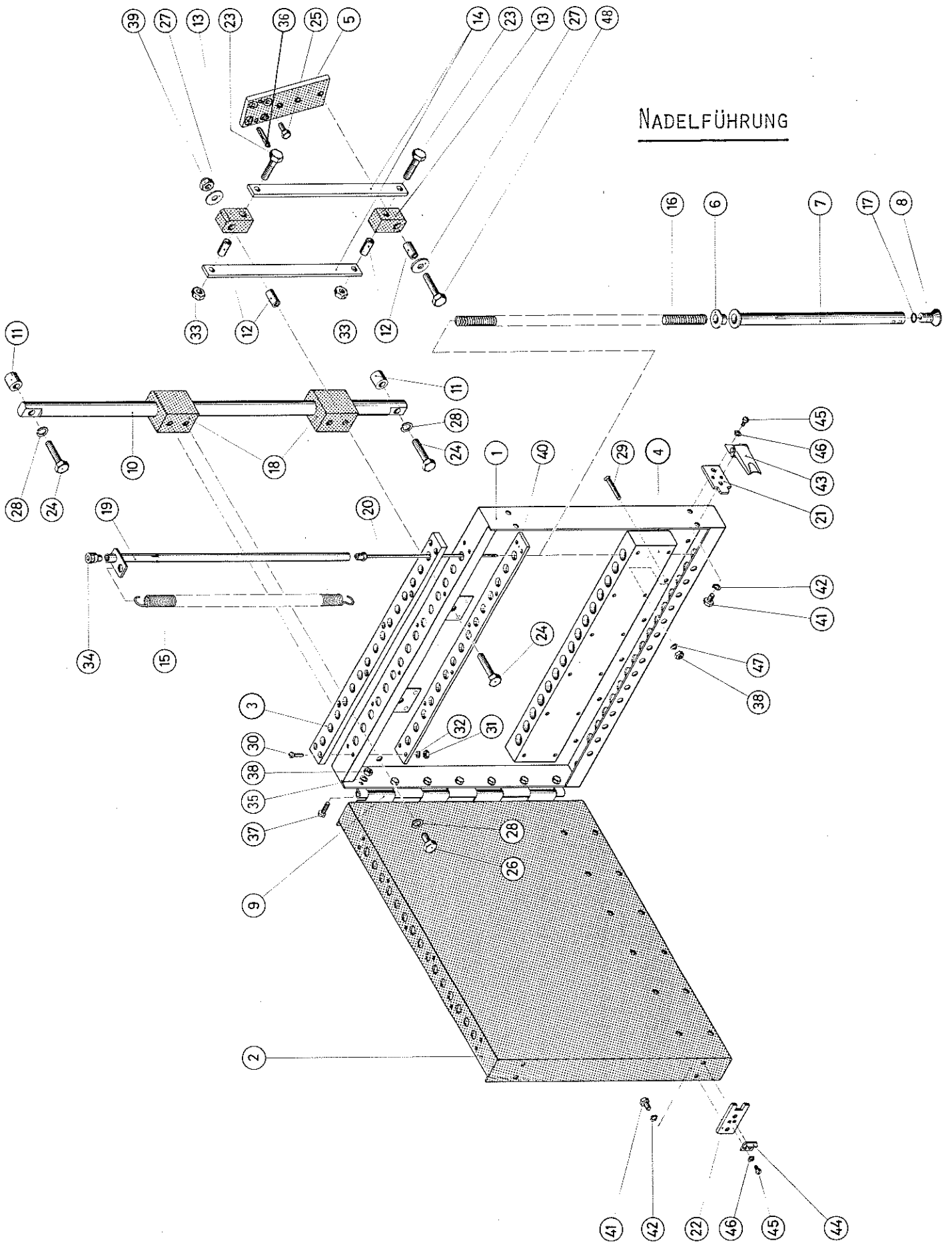


Baugruppe P 30 / 450 -2- Schutzvorrichtungen					Seite: 10	
					Datum: Mai 85	
Position	Stück	Gegenstand	Norm	Dimension	Bestell-Nr.	Bemerkungen
1	1	Schutzhaube			0816	
2	1	Auslaufschutz			0997	
3	1	Schutzleiste			0987	
4	2	Zentrierbolzen			0923	
5	1	Schutzhaubenhaken rechts			0739	
6	1	Schutzhaubenhaken links			0738	
7	2	Gegenplatte			0924	
8	1	Schutzblech			0933	
9	1	Schutzblech			0935	
10	1	Schutzwinkel			0934	
11	1	Halterung			0941	
12	1	Halterung			0940	
13	1	Magnetschalter		KWS 9	6047	
14	2	Magnetschalter		KWO 9	6048	
15	1	Halterung			0485	
16	1	Magnet		M 2	0495	
17	5	Senkschraube			1216	
18	4	Senkschraube	DIN 963 A	M 6 x 16	5203	
19	8	Senkschraube	DIN 963 A	M 5 x 12	5192	
20	1	Senkschraube	DIN 963 A	M 5 x 25	5195	
21	10	Sechskantschraube	DIN 933	M 6 x 12	5003	
22	15	Federring	DIN 127 B	M 6	5294	
23	7	Federring	DIN 127 B	M 8	5295	
24	1	Federring	DIN 127 B	M 5	5293	
25	5	Mutter	DIN 934	M 6	5234	
26	7	Mutter	DIN 934	M 8	5235	
27	1	Mutter	DIN 934	M 5	5233	
28	5	Sechskantschraube	DIN 933	M 8 x 16	5024	
29	1	Abzweigdose (Details auf Seite 40)		komplett	5667	
30	2	Klebeband		Lg 1180	1766	
31	2	Profilgummi		Lg 280	1767	
32	2	Profilgummi		Lg 905	1768	
33	2	Winkel			1573	
34	24	Kunststoffniet		5 x 8	5445	

SCHUTZVORRICHTUNGEN



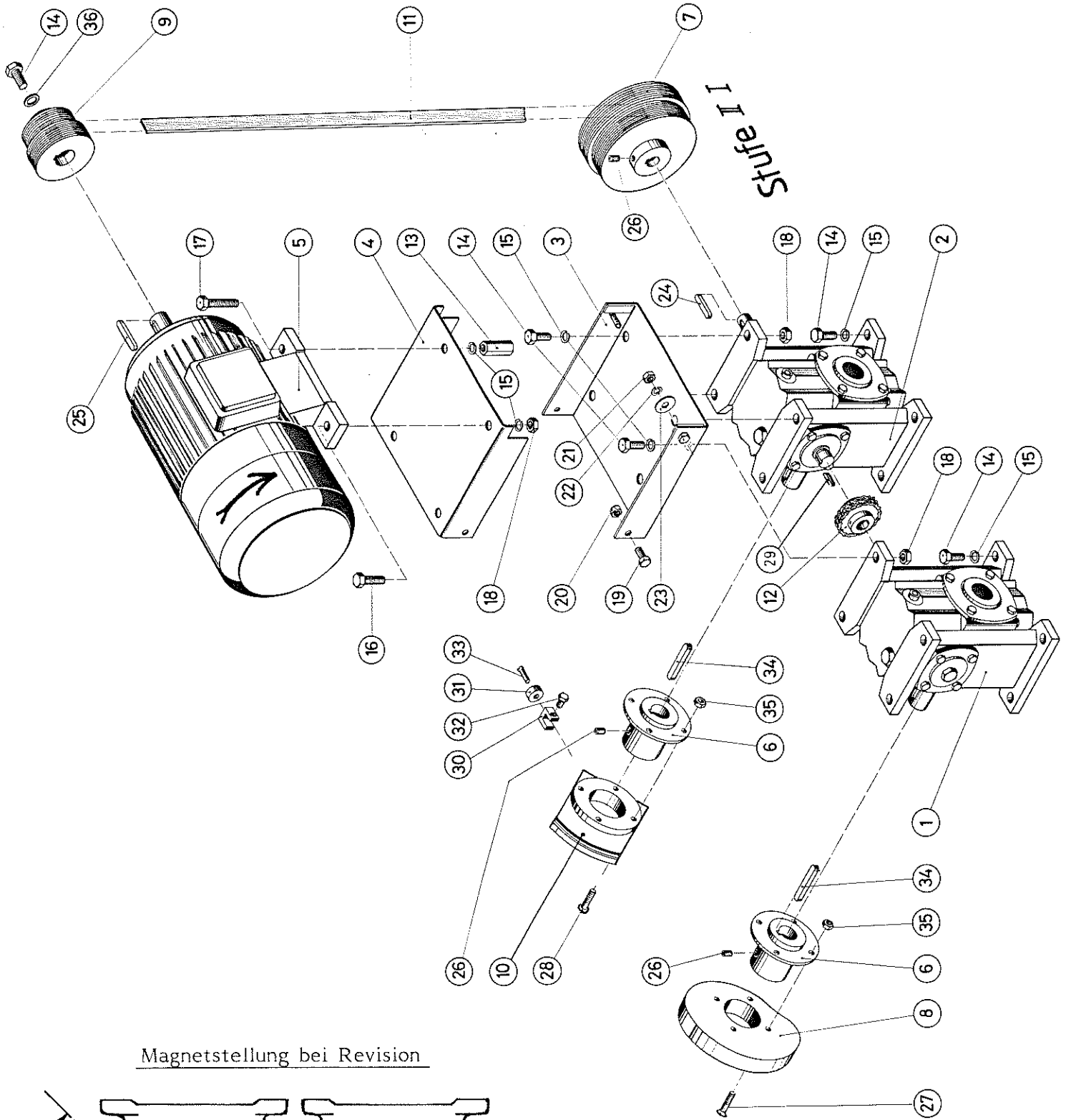
Position	Stück	Gegenstand	Norm	Dimension	Bestell-Nr.	Bemerkungen
1	1	Schlittenplatte 1			0805	
2	1	Schlittenplatte 2			0806	
3	2	Ob. Führungsleiste			0872	
4	2	Unt. Führungsleiste			0871	
5	2	Kurbelhebel			0833	
6	30	Gleitbüchse			0538	
7	30	Niederhalterrohr			1206	
8	30	Niederhalter		4 mm	1151	
	30	Niederhalter		3 mm	1504	
9	1	Scharnierband			0928	
10	2	Führungsstange			0864	
11	4	Distanzbüchse		L 20	0865	
12	8	Büchse		L 25,5	0908	
13	4	Kreuzgelenk			0846	
14	4	Schubstange			0849	
15	30	Zugfeder		normal	0930	
	30	Zugfeder		hart	1154	
	30	Zugfeder		weich	1690	
16	30	Druckfeder			0929	
	30	Druckfeder		weich	1694	
17	30	O - Ring		12 x 2,5	5359	
18	4	Führungsklotz			0847	
19	30	Spritzrohr			0828	
20	30	Injektionsnadel		4 mm	0817	
	30	Injektionsnadel		3 mm	1413	
	30	Nadeln für Köpfe			1865	
21	2	Zentrierplatte			0905	
22	2	Zentrierplatte			0906	
23	4	Sechskantschraube	DIN 931	M 10 x 45	5101	
24	6	Sechskantschraube	DIN 931	M 10 x 50	5102	
25	8	Sechskantschraube	DIN 933	M 6 x 16	5004	
26	8	Sechskantschraube	DIN 933	M 10 x 20	5043	
27	4	U - Scheibe	DIN 125 A	M 10	5281	
28	12	Federring	DIN 127 B	M 10	5296	
29	24	Senkschraube	DIN 963 A	M 5 x 40	5198	
30	16	Panheadschraube	DIN 85 A	M 4 x 25	5135	
31	16	Mutter	DIN 934	M 4	5232	
32	16	U - Scheibe	DIN 125 A	M 4	5285	
33	4	Mutter	DIN 934	M 10	5236	
34	30	Schlauchnippel	EG 8 x 1	M 10 x 1	5341	
35	14	Federring	DIN 127 B	M 5	5293	
36	4	Schwerspannstift		6 x 24	5308	
37	14	Panheadschraube	DIN 85 A	M 5 x 12	5147	
38	38	Mutter	DIN 934	M 5	5233	
39	2	Stopfmutter	DIN 985	M 10	5251	
40	2	Abstreifleiste			0957	
41	8	Sechskantschraube	DIN 933	M 6 x 10	5002	
42	8	Federring	DIN 127 B	M 6	5294	
43	2	Spannschloss		SP 20	5354	
44	2	Spannschlosshaken		SP 20	5355	
45	8	Zylinderschraube	DIN 84 A	M 4 x 6	5129	
46	8	Federring	DIN 127 B	M 4	5292	
47	24	U - Scheibe	DIN 125 A	M 5	5286	
48	2	Sechskantschraube	DIN 933	M 10 x 37	5099	



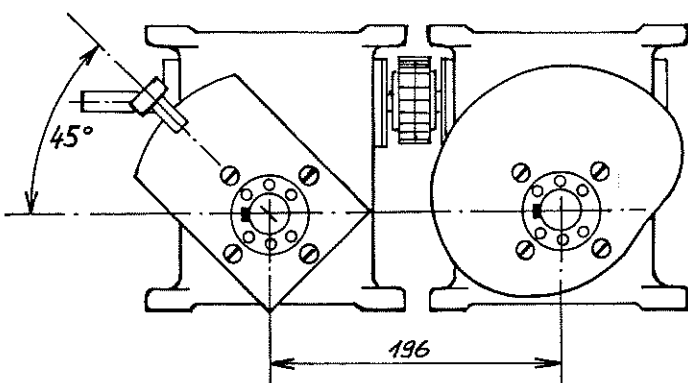
Baugruppe	P 30 / 450 -4-	Seite: 14
	Antriebseinheit SL	Datum: Mai 85

Position	Stück	Gegenstand	Norm	Dimension	Bestell-Nr.	Bemerkungen	
1	1	Getriebe		VO 22	1618		
2	1	Getriebe		VO 22	1617		
3	1	Getriebeplatte			0812		
4	1	Motorplatte			0811		
*	1	Motorplatte			1805		
5	1	Bremsmotor	100 L B6/4	380V 50c	1619		
	1	Bremsmotor	100 L B6/4	415V 50c	1801		
*	1	Bremsmotor	100 L B6/4	220V 60c	1675		
*	1	Bremsmotor	100 L B6/4	440V 60c	1803		
*	1	Bremsmotor	100 L B6/4	575V 60c	1802		
6	2	Nabe			0821		
7	1	Poly - V - Scheibe			0999		
*	1	Poly - V - Scheibe			1412		
8	1	Kurvenscheibe			0822		
9	1	Poly - V - Scheibe			0998		
*	1	Poly - V - Scheibe			1411		
10	1	Schaltscheibe			0900		
11	1	Poly - V - Riemen		32.J.10	1616		
*	1	Poly - V - Riemen		34.J.10	1804		
12	1	Getriebekupplung			1035		
13	1	Abdrückmutter			0939		
14	15	Sechskantschraube	DIN 933	M 10 x 30	5045		
15	18	Federring	DIN 127 B	M 10	5296		
16	3	Sechskantschraube	DIN 933	M 10 x 35	5046		
17	1	Sechskantschraube	DIN 933	M 10 x 50	5049		
18	10	Mutter	DIN 934	M 10	5236		
19	2	Sechskantschraube	DIN 933	M 8 x 25	5026		
20	2	Stoppmutter	DIN 985	M 8	5250		
21	2	Mutter	DIN 934	M 8	5235		
22	2	Federring	DIN 127 B	M 8	5295		
23	2	U - Scheibe		25/8	1140		
24	1	Passfeder	DIN 6885 A	6 x 6 x 35	5495		
25	1	Passfeder	DIN 6885 A	8 x 7 x 50	5496		
26	3	Gewindestift	DIN 914	M 6 x 12	5223		
27	4	Senkschraube	DIN 963 A	M 6 x 35	5210		
28	4	Senkschraube	DIN 963 A	M 6 x 30	5206		
29	2	Passfeder	DIN 6885 A	6 x 6 x 12	5504		
30	1	Magnethalterung			0952		
31	1	Magnet		M 2	0495		
32	1	Sechskantschraube	DIN 933	M 6 x 12	5003		
33	1	Senkschraube	DIN 963 A	M 5 x 20	5194		
34	2	Passfeder	DIN 6885 A	8 x 7 x 45	5497		
35	8	Mutter	DIN 934	M 6	5234		
36	1	Scheibe			1541		
*		benötigte Teile bei Maschinen mit 60 c Motor					

Antriebseinheit



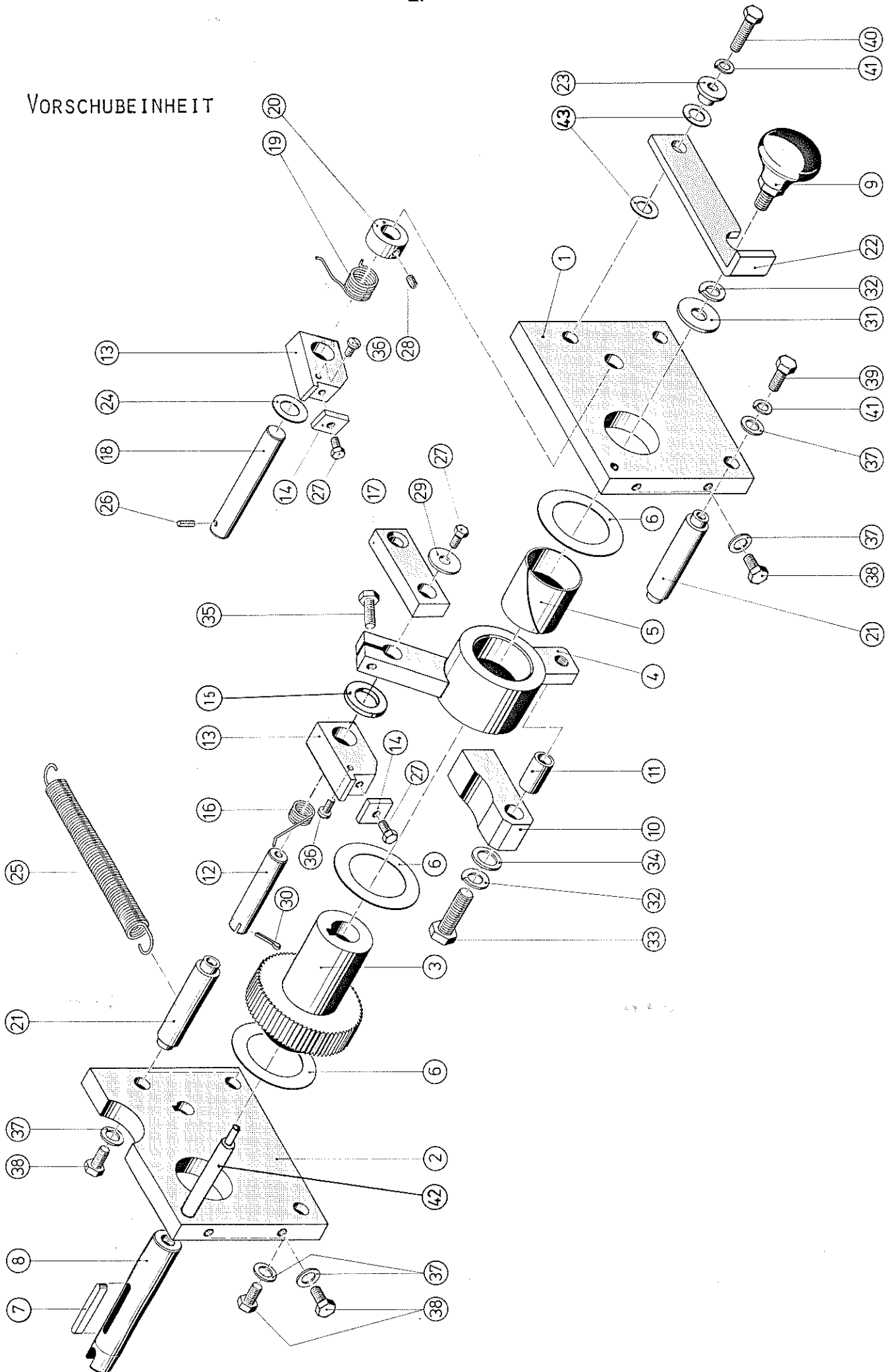
Magnetstellung bei Revision





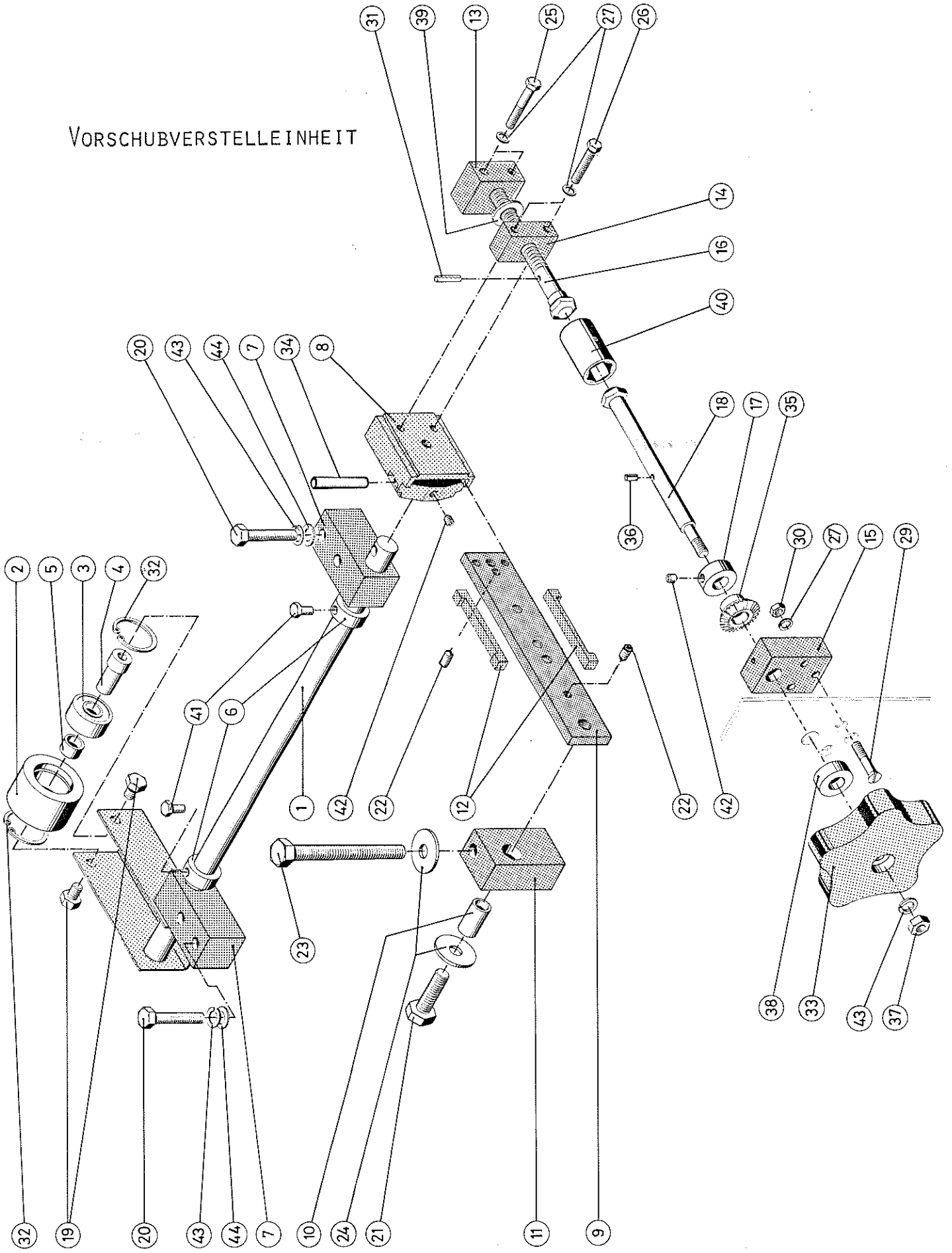


VORSCHUBEINHEIT

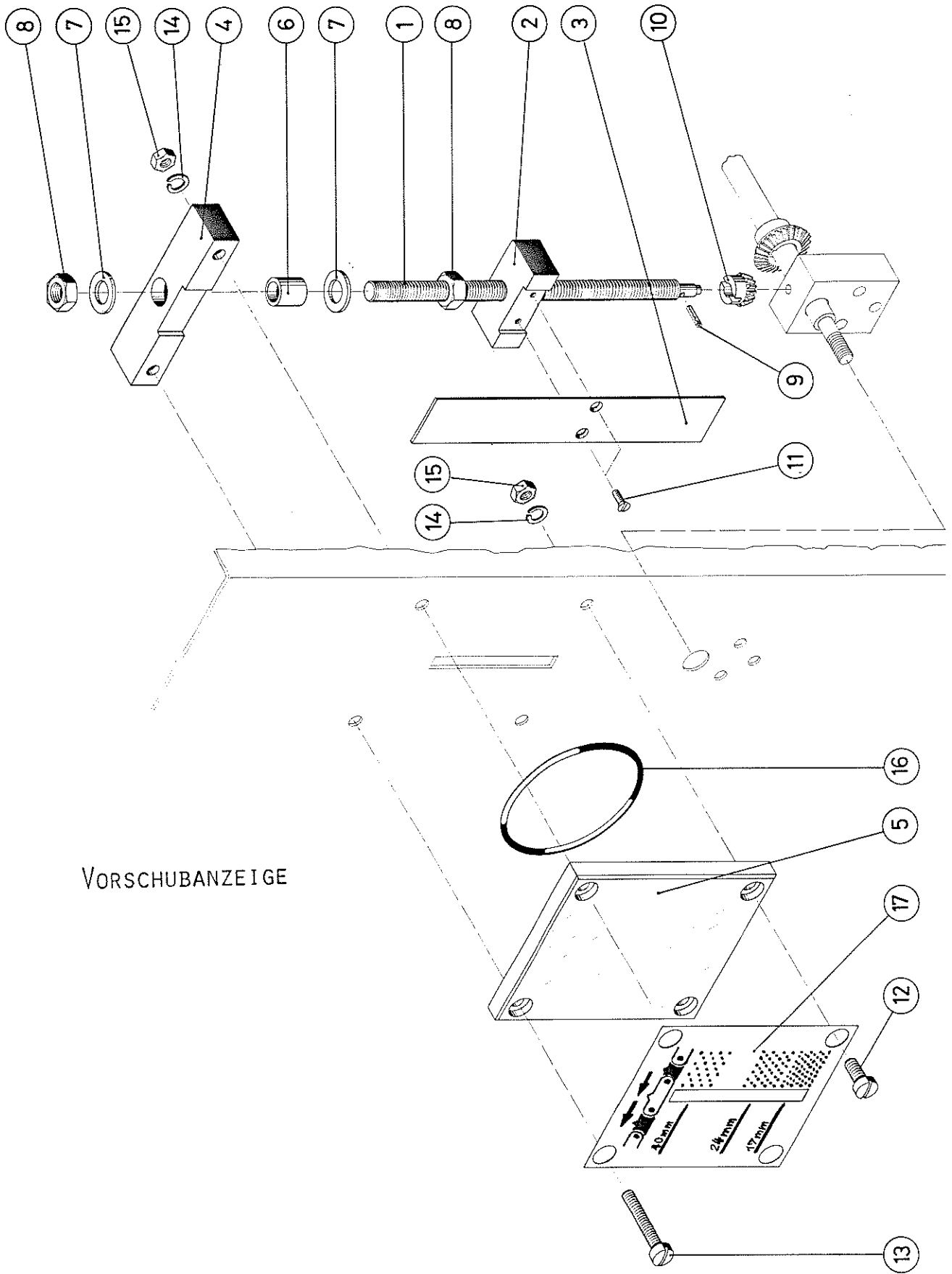




# VORSCHUBVERSTELLEINHEIT

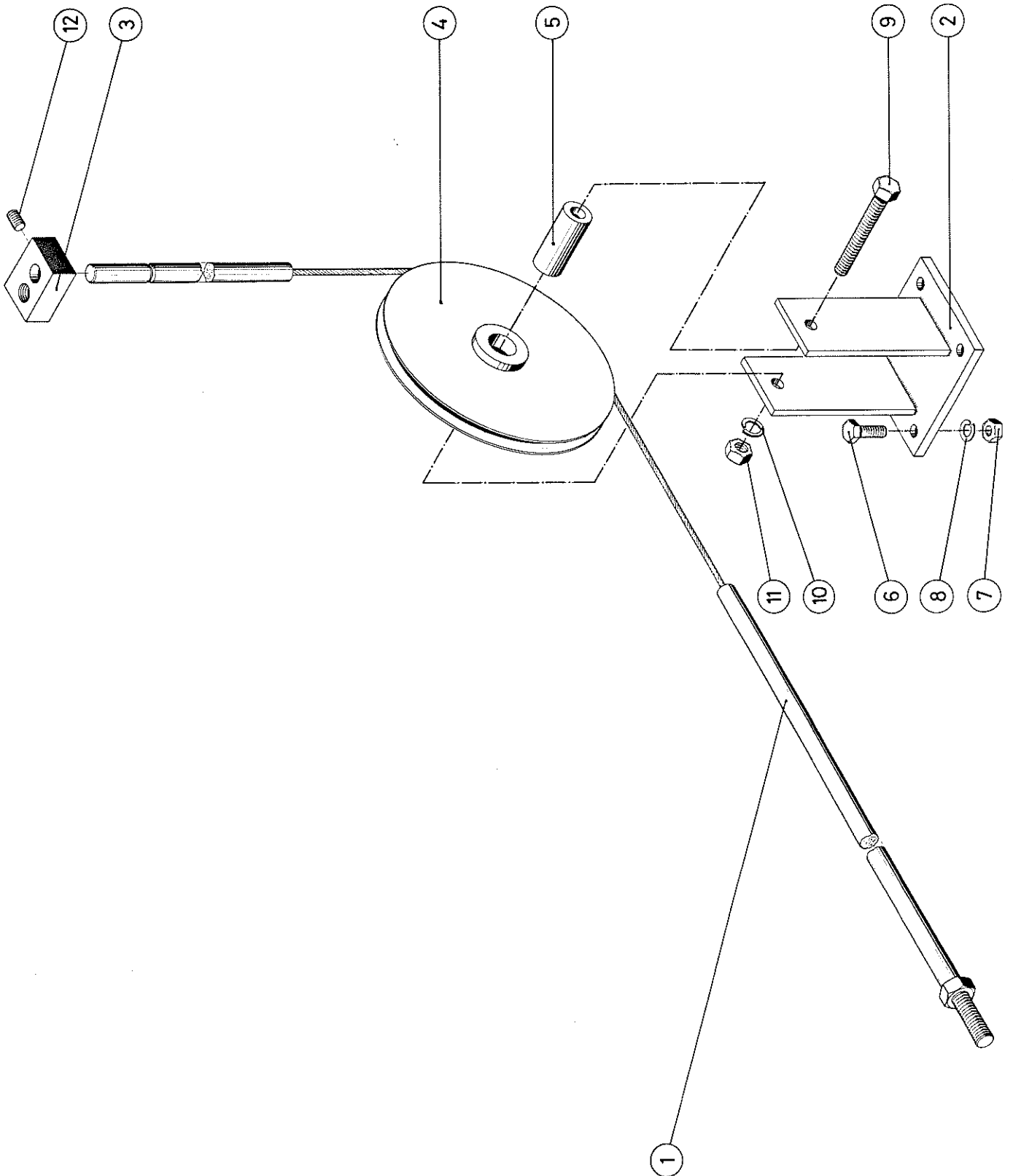


Position	Stück	Gegenstand	Norm	Dimension	Bestell-Nr.	Bemerkungen
1	1	Gewindespindel			0916	
2	1	Gewindemutter			0917	
3	1	Deckplatte			0914	
4	1	Lagerblock			0915	
5	1	Abdeckplatte			0912	
6	1	Lagerbüchse		L 15,5	0982	
7	1	U - Scheibe	DIN 125 A	M 10	5281	
8	2	Mutter	DIN 934	M 10	5236	
9	1	Schwerspannstift		Ø 2,5 x 12	5306	
10	1	Kegelrad <i>paar</i>			<del>0983</del>	<i>2349</i>
11	2	Senkblechschraube	DIN 7972	2,9 x 9,5	5333	
12	2	Panheadschraube	DIN 85 A	M 6 x 16	5162	
13	2	Panheadschraube	DIN 85 A	M 6 x 40	5167	
14	4	Federring	DIN 127 B	M 6	5294	
15	4	Mutter	DIN 934	M 6	5234	
16	1	Dichtring		80 x 4	1621	
17	1	Skalenplatte			1113	



Position	Stück	Gegenstand	Norm	Dimension	Bestell-Nr.	Bemerkungen
1	1	Zugseil			0926	
2	1	Lagergestell			0883	
3	1	Jochblock			0840	
4	1	Seilscheibe			0825	
5	1	Distanzbüchse			0981	
6	4	Sechskantschraube	DIN 933	M 6 x 20	5005	
7	4	Mutter	DIN 934	M 6	5234	
8	4	Federring	DIN 127 B	M 6	5294	
9	1	Sechskantschraube	DIN 931	M 8 x 60	5091	
10	1	Federring	DIN 127 B	M 8	5295	
11	1	Mutter	DIN 934	M 8	5235	
12	1	Gewindestift	DIN 914	M 6 x 10	5222	

# ZUGSEILEINHEIT



Position	Stück	Gegenstand	Norm	Dimension	Bestell-Nr.	Bemerkungen
1	1	Transportschlitten			0807	
2	1	Förderplatte			0808	
3	1	Transportband			0954	
4	1	Schliessstab			0955	
5	1	Antriebswelle			0835	
6	2	Antriebswalze		Paar	0815	
7	2	Gleitschiene			0868	
8	2	Lagerflansch			0953	
9	1	Spannbügel			0834	
10	1	Laufachse			0836	
11	2	Spannwalze			0814	
12	26	Pop - Blindniet		4 x 7,3	5349	
13	8	Senkschraube	DIN 963 A	M 6 x 20	5204	
14	18	Mutter	DIN 934	M 6	5234	
15	2	Sechskantschraube	DIN 933	M 8 x 60	5033	
16	2	Mutter	DIN 934	M 8	5235	
17	18	Senkschraube			1216	

- NACHSTELLEN

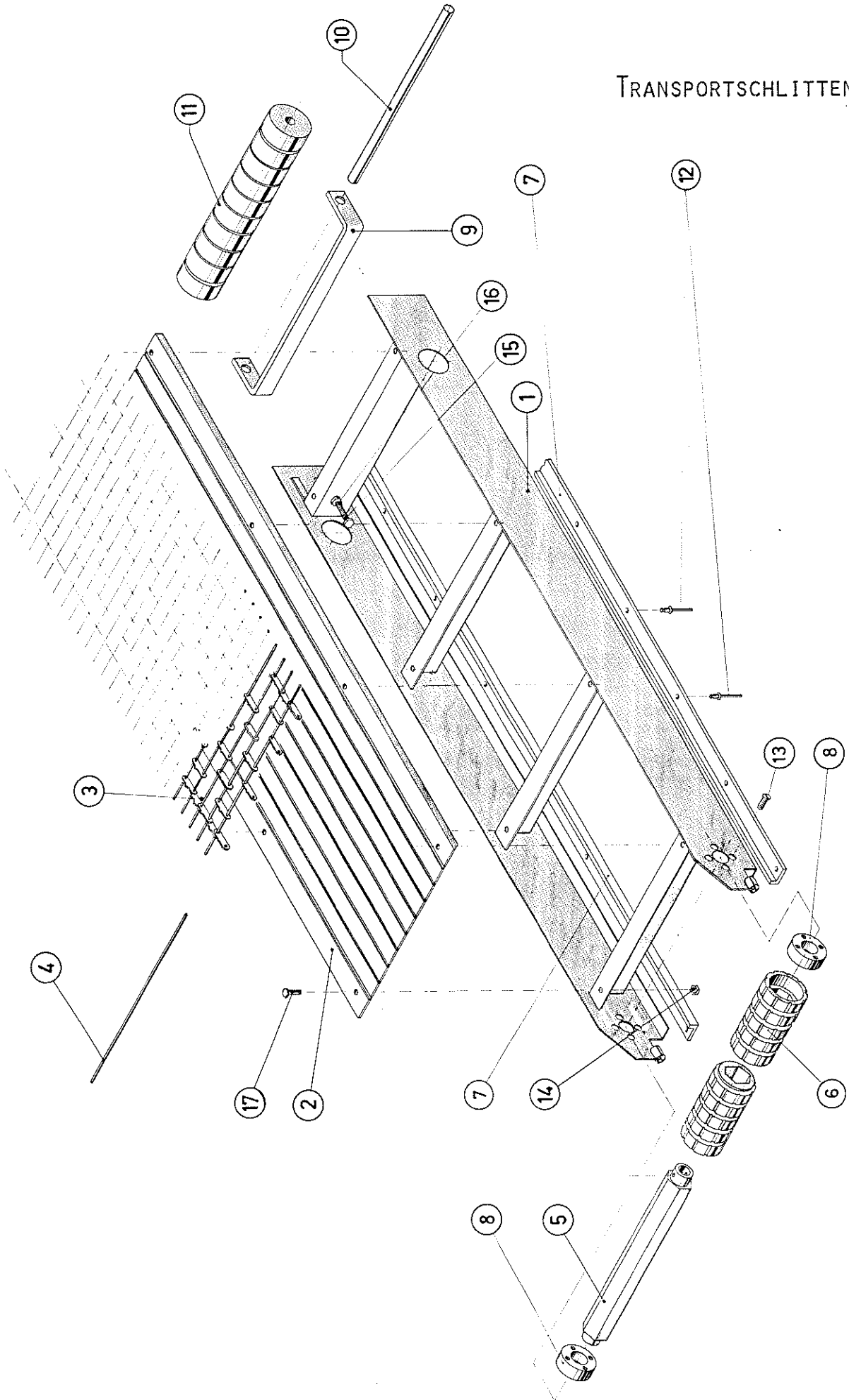
Das Nachstellen des Transportbandes erfolgt durch das Nachziehen der Schrauben (15). Die Bandspannung darf nicht zu gross sein, da sonst zu starker Verschleiss auftreten kann. Nach dem Nachziehen der Schrauben sind diese mit den Muttern (16) zu kontern.

- AUSBAU

Beim Ausbau des Bandes (3) werden als erstes die Spannschrauben (15) gelöst und anschliessend der Schliessstab (4), der nicht verstemmt ist, seitlich herausgezogen. Anschliessend lässt sich das Band öffnen und herausnehmen. Die übrigen Teile lassen sich, wie aus dem Bild ersichtlich, aus ihren Führungen nehmen.

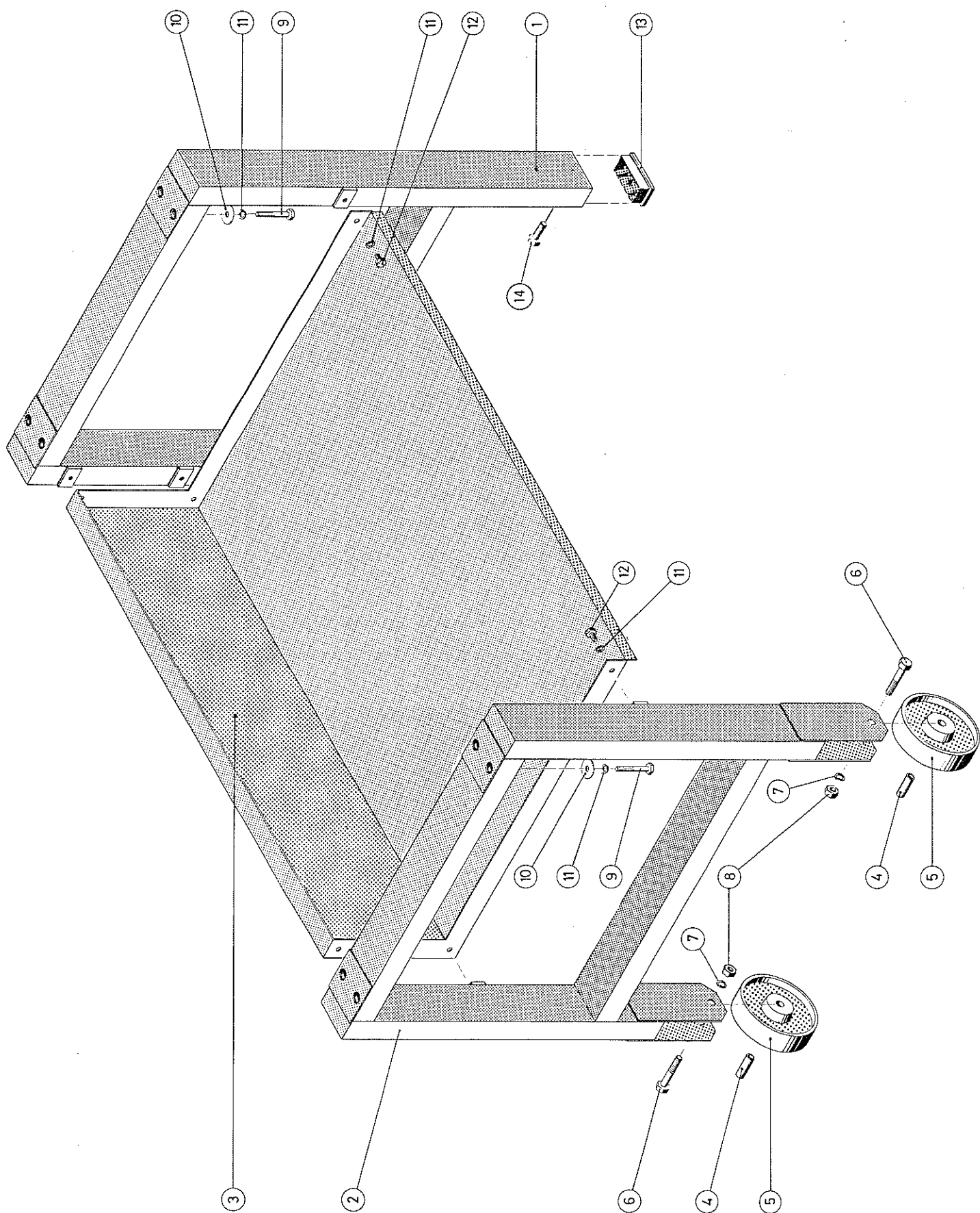


# TRANSPORTSCHLITTEN



Baugruppe						Seite: 26
P 30 / 450 -10-						Datum: Jan. 85
Fussgestell						
Position	Stück	Gegenstand	Norm	Dimension	Bestell-Nr.	Bemerkungen
1	1	Fussgestell fest			0810	
2	1	Fussgestell fahrbar			0809	
3	1	Ablage			0813	
4	2	Laufbüchse			1651	
5	2	Räder			1114	
6	2	Sechskantschraube	DIN 931	M 12 x 60	5113	
7	2	Federring	DIN 127 B	M 12	5297	
8	2	Mutter	DIN 934	M 12	5237	
9	8	Sechskantschraube	DIN 931	M 8 x 60	5091	
10	8	Scheibe		25/8	1140	
11	16	Federring	DIN 127 B	M 8	5295	
12	6	Sechskantschraube	DIN 933	M 8 x 12	5023	
13	2	Fusskappe			1211	
14	2	Sechskantschraube	DIN 933	M 8 x 20	5025	
		Fussgestell 100 mm erhöht	für Tandem-Ausrüstung:			
1	1	Fussgestell fest			1852	
2	1	Fussgestell fahrbar			1851	

FUSSGESTELL

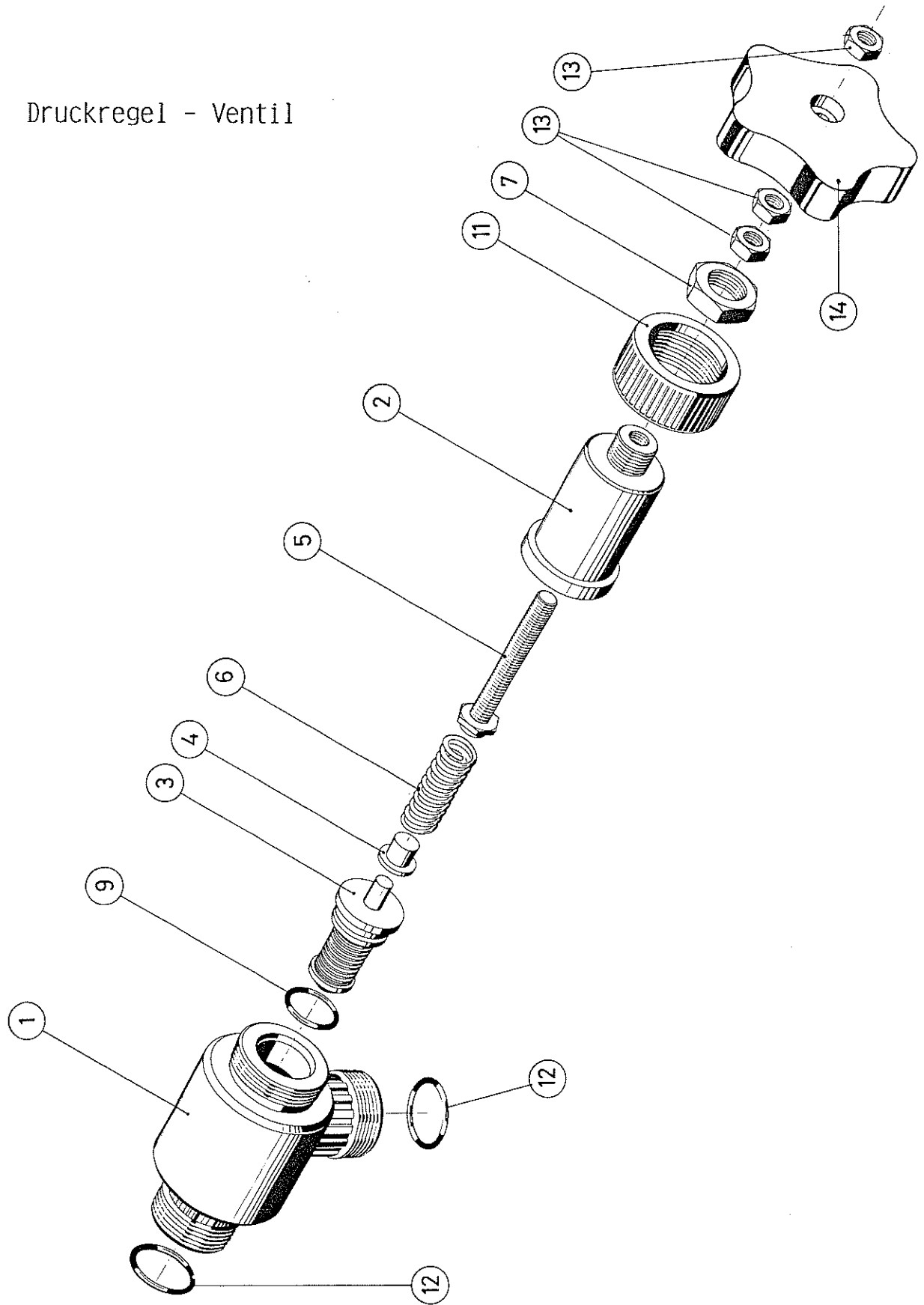


## Druckregel-Ventil

Datum: Jan. 85

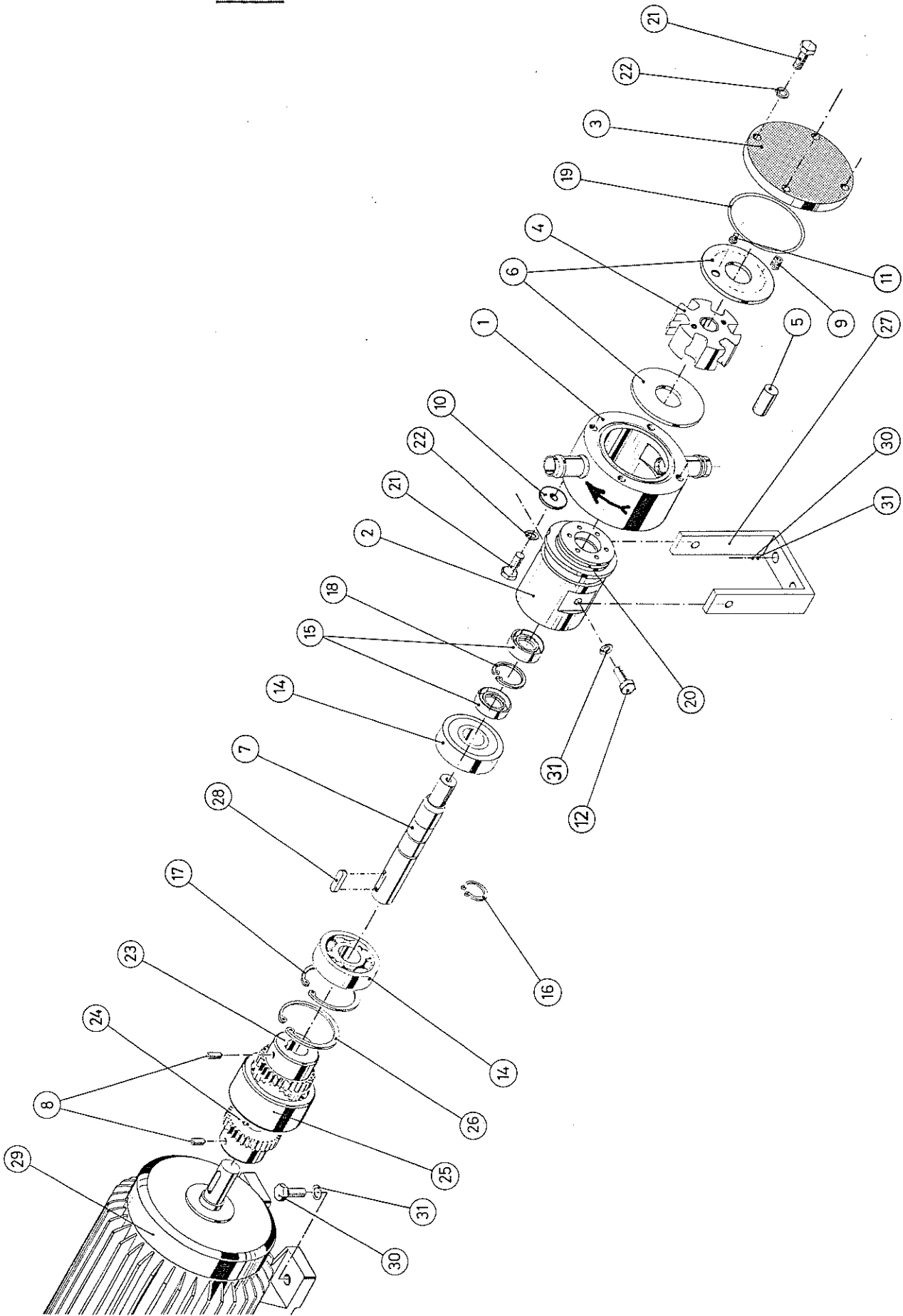
Position	Stück	Gegenstand	Norm	Dimension	Bestell-Nr.	Bemerkungen
1	1	Ventilkörper			0971	
2	1	Ventildeckel			0963	
3	1	Ventileinsatz			1031	
4	1	Federkappe			0967	
5	1	Gewindebolzen			0968	
6	1	Ventilfeder			0970	
7	1	Mutter			0969	
8						
9	1	O - Ring		26 x 2	5373	
10						
11	1	Ueberwurfmutter		G 1 1/2"	1116	
12	2	O - Ring		28 x 3,5	5374	
13	3	Mutter	DIN 934	M 10	5236	
14	1	Handrad			1000	
	1	Ventil komplett	Pos. 1-14 ?		0961	

Druckregel - Ventil



Baugruppe P 30 / 450 -12- Pumpe						Seite: 30
						Datum: Jan. 85
Position	Stück	Gegenstand	Norm	Dimension	Bestell-Nr.	Bemerkungen
1	1	Pumpengehäuse			0796	
2	1	Lagergehäuse			0783	
3	1	Deckel			0791	
4	1	Rotor			0784	
5	6	Walzen			0785	
6	2	Dichtscheiben			0788	
7	1	Welle			0786	
8	2	Gewindestift	DIN 914	M 6 x 8	5221	
9	12	Federn			0793	
10	4	U - Scheibe		20/6	1120	
11	2	Mitnehmerbolzen			0795	
12	2	Sechskantschraube	DIN 933	M 8 x 16	5024	
13						
14	2	Kugellager	6304 2RS		5528	
15	2	Wellendichtung	BABSL	20-35-6	5436	
16	2	Seegerring		A 20	5463	
17	1	Seegerring		J 52	5480	
18	1	Seegerring		J 35	5477	
19	1	O - Ring		78 x 2	5375	
20	1	O - Ring		68 x 2	5376	
21	8	Sechskantschraube	DIN 933	M 6 x 16	5004	
22	8	Federring	DIN 127 B	M 6	5294	
23	1	Kupplungshälfte	Pumpe		0902	
24	1	Kupplungshälfte	Motor		0901	
25	1	Kupplung			1117	
26	2	Seegerring		J 56	5481	
27	1	Pumpenbefestigung			0956	
28	1	Passfeder	DIN 6885	6 x 6 x 30	5498	
29	1	Drehstrommotor 1,1 kW	90 S 4		1622	
30	6	Sechskantschraube	DIN 933	M 8 x 30	5027	
31	8	Federring	DIN 127 B	M 8	5295	
		<u>JABSCO - PUMPE</u>				
1	1	Jabco Pumpe 1"	6420 - 200		5352	
23	1	Kupplungshälfte	Pumpe		0976	
27	1	Pumpenbefestigung			0985	
30	4	Sechskantschraube	DIN 933	M 8 x 20	5025	

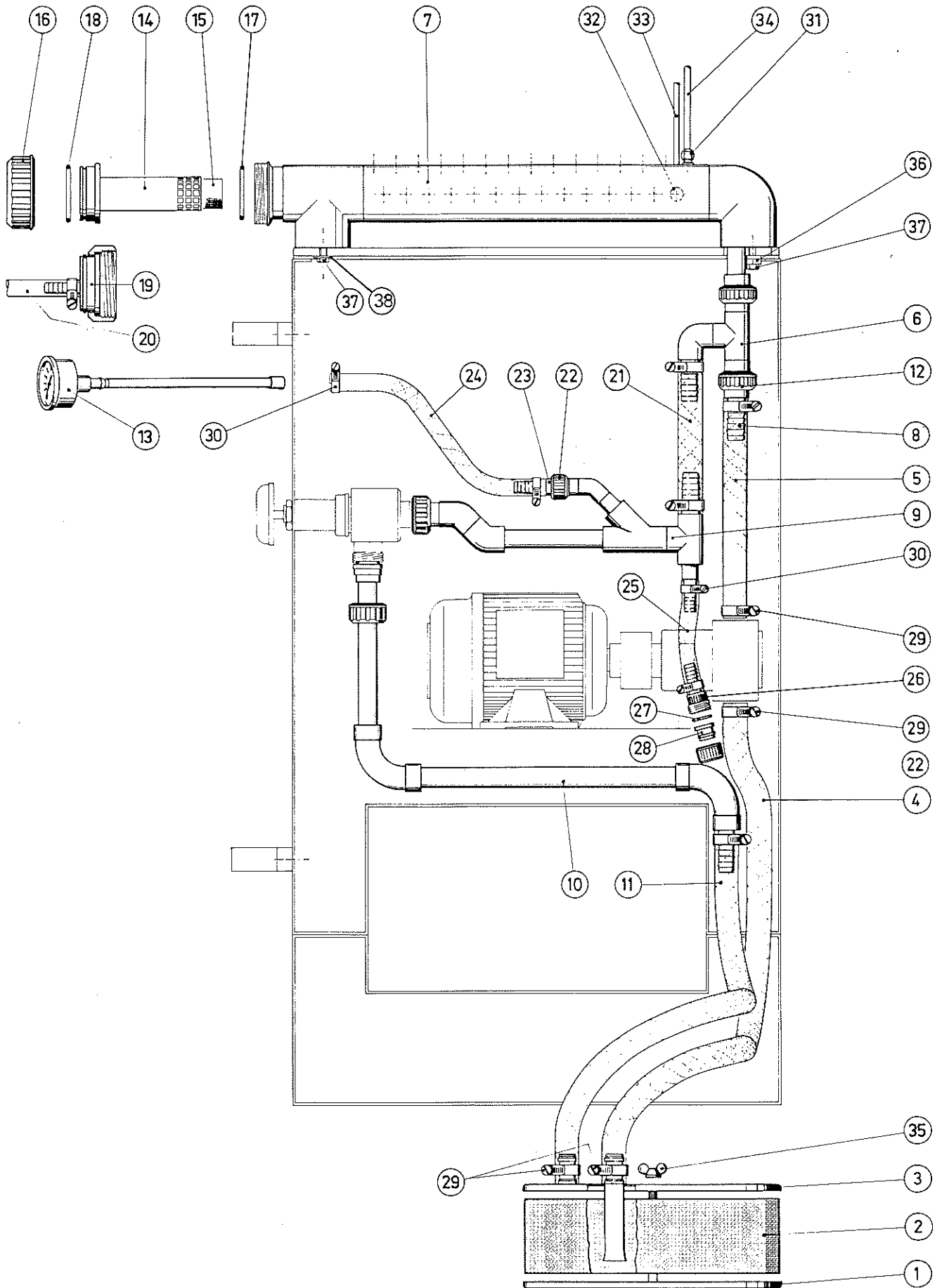
PUMPE



Position	Stück	Gegenstand	Norm	Dimension	Bestell-Nr.	Bemerkungen
1	1	Siebunterteil			0832	
2	1	Siebteil			0831	
3	1	Sieboberteil			0830	
4	1	Ansaugschlauch		Ø 25 x 2350	1605	
5	1	Druckschlauch		Ø 25 x 310	1606	
6	1	Abzweigung			1402	
7	1	Verteilrohr			1393	
8	1	Druckschlauchtülle			0988	
9	1	Abzweigung			1403	
10	1	Rücklaufrohr			0991	
11	1	Rücklaufschlauch		Ø 25 x 2250	1607	
12	2	Ueberwurfmutter		G 1 1/4"	1115	
13	1	Manometer			0618	
14	1	Filterrohr			1400	
15	1	Filtereinsatz			1401	
16	1	Ueberwurfmutter		G 2 3/4"	1210	
17	1	O - Ring		60 x 5	5377	
18	1	O - Ring		68 x 4	5378	
19	1	Schlauchanschluss			1406	
20	1	Schlauch		Ø 10 x 3000	1604	
21	1	Schlauch		Ø 25 x 280	1608	
22	2	Ueberwurfmutter		G 3/4"	1145	
23	1	Druckschlauchtülle			0992	
24	1	Manometerschlauch		Ø 15 x 310	1587	
25	1	Blindschlauch		Ø 15 x 600	1609	
26	1	Druckschlauchtülle			0993	
27	3	O - Ring		15,5 x 2,6	5369	
28	1	Blindstopfen			0994	
29	8	Schlauchbride		SGL 25-40	5351	
30	5	Schlauchbride		SGL 16-25	5346	
31	15	Schlauchnippel	EG 8 x 1	M 10 x 1	5341	
32	15	Schlauchnippel	EW 8 x 1	M 10 x 1	5342	
33	15	Flexschlauch		Lg 950	1610	
34	15	Flexschlauch		Lg 1150	1611	
35	1	Flügelmutter		M 8	5601	
36	1	Spannplatte			1405	
37	3	Sechskantschraube	DIN 933	M 8 x 25	5026	
38	1	U - Scheibe		25/8	1140	



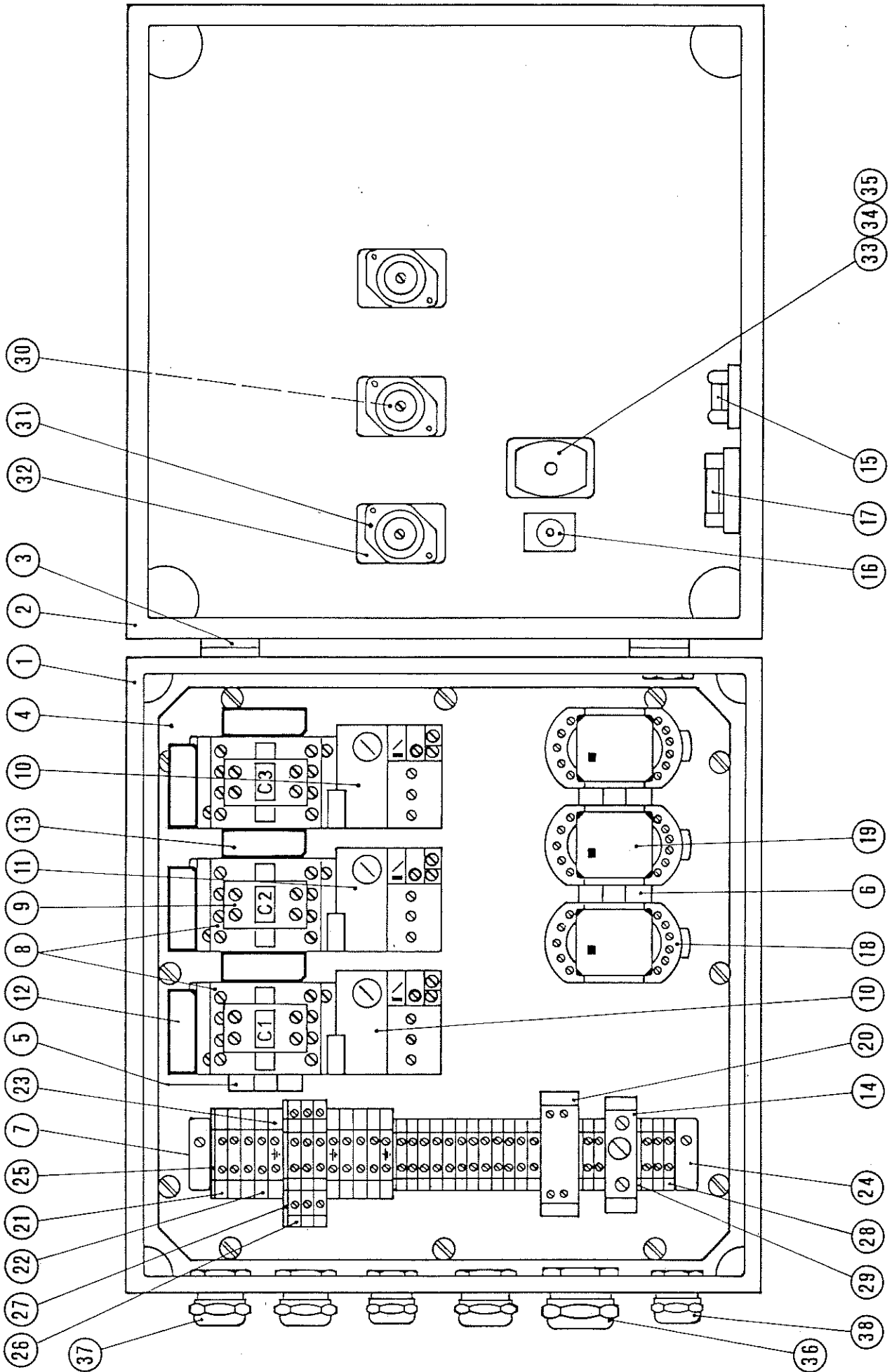
# LAKEFÜHRUNG



Baugruppe	P 30 / 450 -14- Schaltkasten Modell SL	Seite: 34
		Datum: Mai 85

Position	Stück	Gegenstand	Norm	Dimension	Bestell-Nr.	Bemerkungen
1	1	Schaltkasten			1005	
2	1	Deckel			1006	
3	2	Scharnier			1007	
4	1	Montageplatte			1008	
5	1	Hutschiene		Lg 170	1009	
6	1	Hutschiene		Lg 130	1010	
7	1	VR - Schiene		Lg 240	1003	
8	3	Schütz	CA 3 - 12		6060	
9	3	Hilfskontaktblock	CA 3 - P-11		6071	
10	2	Thermorelais	CT 3 - 12	2,5 - 4 A	6067	
11	1	Thermorelais	CT 3 - 12	3,8 - 6 A	6068	
12	3	RC - Glied	CRC 3	0,15 uF	6085	
13	3	RC - Glied	CRC 3	0,0033 uF	6088	
14	1	Sicherungsblock	SAKS 1/32		6101	
15	1	Sicherung	63 mA	5 x 20	1348	
16	1	Sicherungshalter	FEU		6104	
17	1	Sicherung	2 A	6,3 x 32	6081	
18	3	Relais - Sockel	90.23		6076	
19	3	Relais	Typ 60.13		6075	
20	1	Gleichrichter	EGD 2/32		6106	
21	6	Reihenklemme	VR 2 - 4	grau	6090	
22	1	Reihenklemme	VR 2 - 4	gelb	6091	
23	3	Erdklemme	VRE 2 - 4	grün	6092	
24	2	Endklemmstück			6100	
25	1	Abschlussstück	VR 2 - 4		6093	
26	3	Reihenklemme	VRD 3 - 2,5	grau	6098	
27	1	Abschlussstück	VRD 3 - 2,5		6099	
28	17	Reihenklemme	VR 3 - 2,5	grau	6094	
29	3	Abschlussstück	VR 3 - 2,5		6097	
30	3	Drucktaste	DT 2	blau R	6131	
31	3	Fixierflansch	DF 1		6121	
32	4	Pressplatte			6125	
33	1	Drucktaste	DT 2	grün ISO66	6138	
34	1	Kuppelflansch	DC 1		6123	
35	1	Schaltblock	DE 1 - 11		6136	
36	1	Kabelverschraubung		PG 21	6004	
37	3	Kabelverschraubung		PG 16	6002	
38	3	Kabelverschraubung		PG 11	6001	

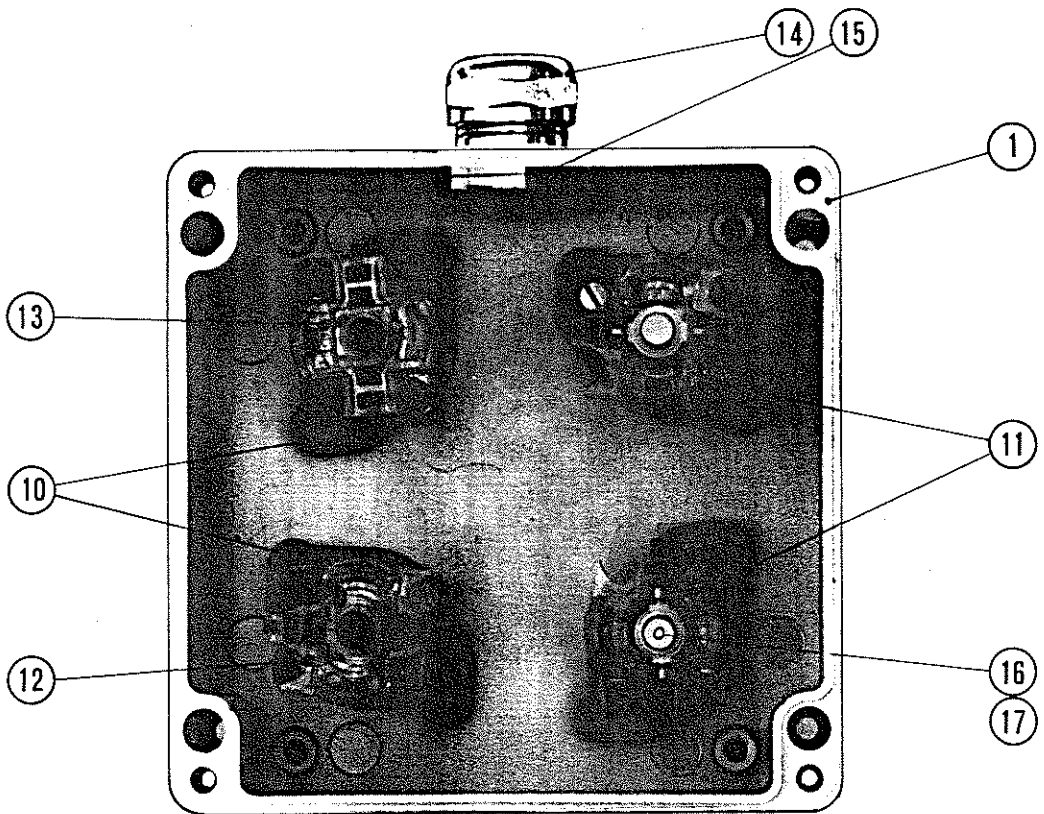
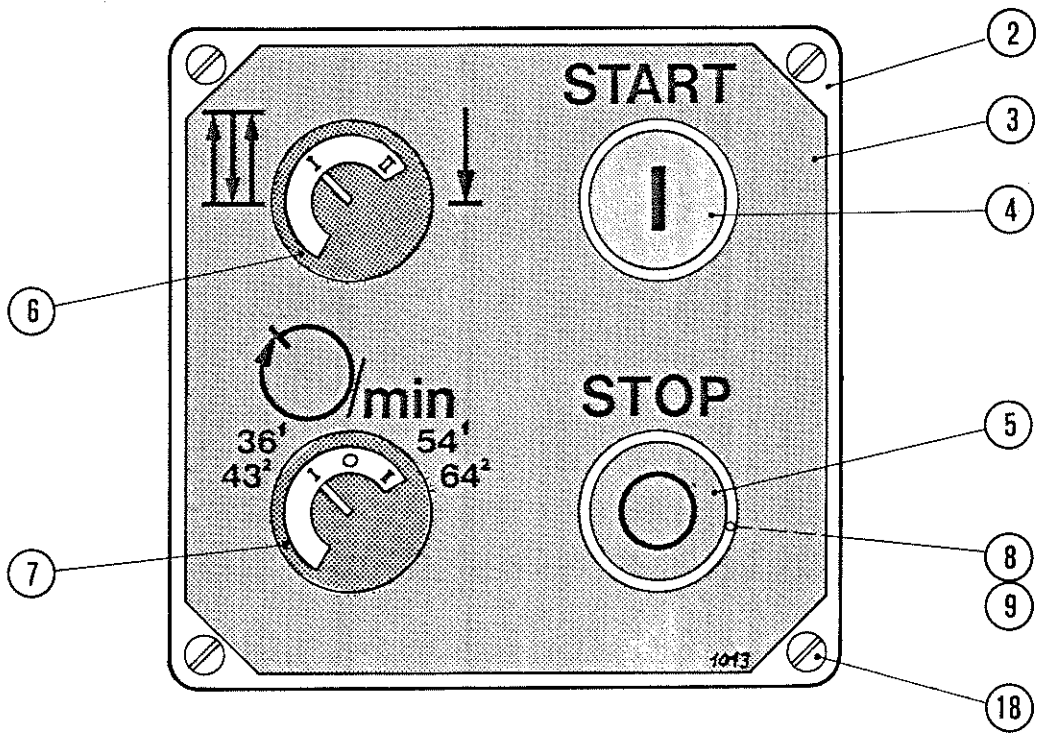
# Schaltkasten Modell SL



Position	Stück	Gegenstand	Norm	Dimension	Bestell-Nr.	Bemerkungen
1	1	Schaltkasten			1011	
2	1	Deckel			1012	
3	1	Klebefolie			1013	
4	1	Drucktaste	DT 2	grün I	6126	
5	1	Drucktaste	DT 2	rot O	6132	
6	1	Drehsteller	DTD 2 - 22	I - II	6133	
7	1	Drehsteller	DTD 2 - 30	I - O - II	6134	
8	4	Fixierflansch	DF 1		6121	
9	4	Pressplatte			6125	
10	4	Sockelteil			6128	
11	3	Schaltblock	DA 1 - 10		6129	
12	2	Schaltblock	DA 1 - 11		6135	
13	1	Schaltblock	DA 1 - 01		6130	
14	1	Kabelverschraubung		PG 13,5	6003	
15	1	Mutter		PG 13,5	6016	
16	4	Senkschraube	DIN 963 A	M 4 x 8	5180	
17	4	Mutter	DIN 934	M 4	5232	
18	4	Zylinderschraube	DIN 84 A	M 4 x 30	5614	
		<p style="margin: 0;">I = 1 x EK10</p> <p style="margin: 0;">II = 2 x EK10</p> <p style="margin: 0;">2 St. = 1 x EK01</p> <p style="margin: 0;">3 St. = 2 x EK11</p>				

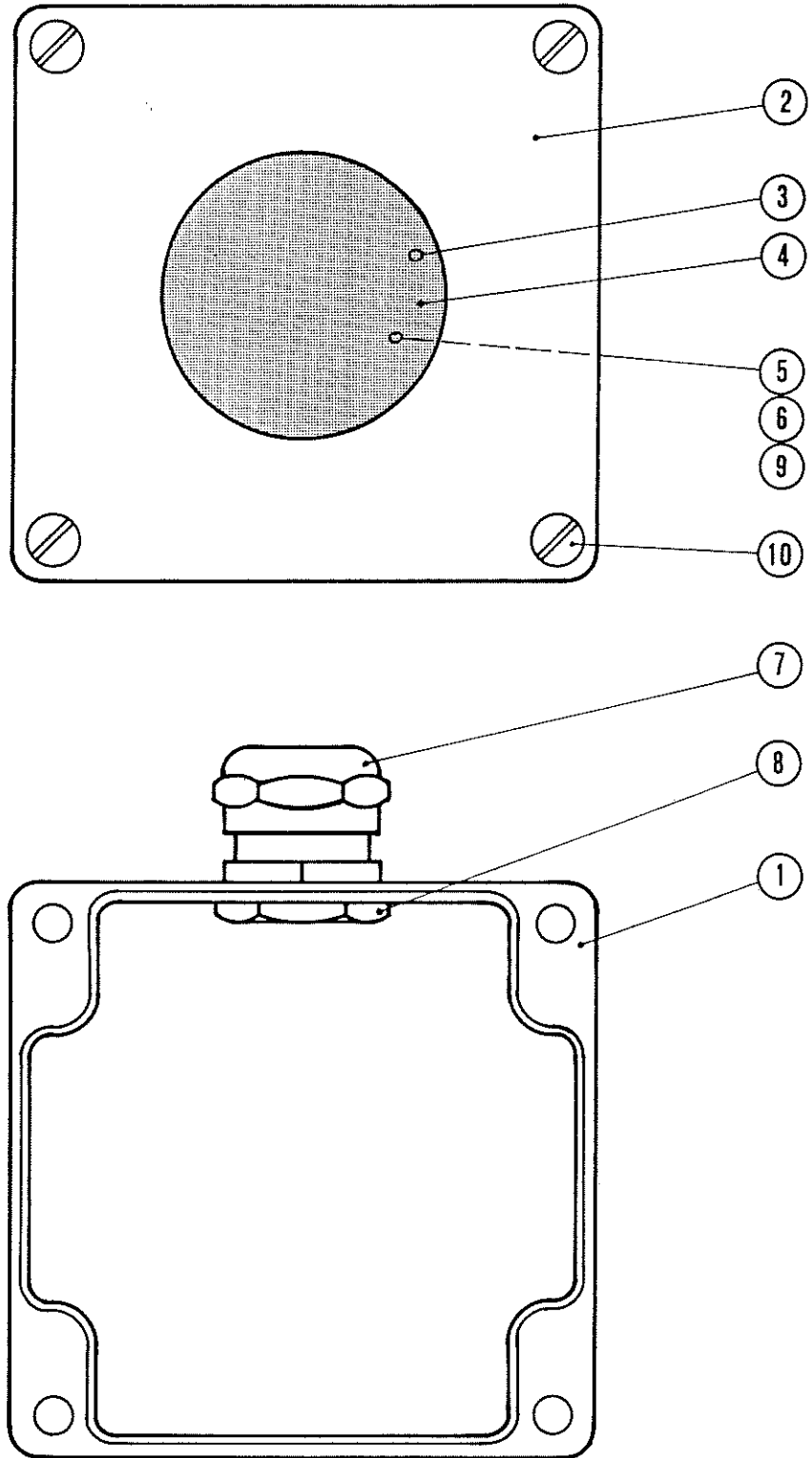
#462

Bedienungstableau Modell SL





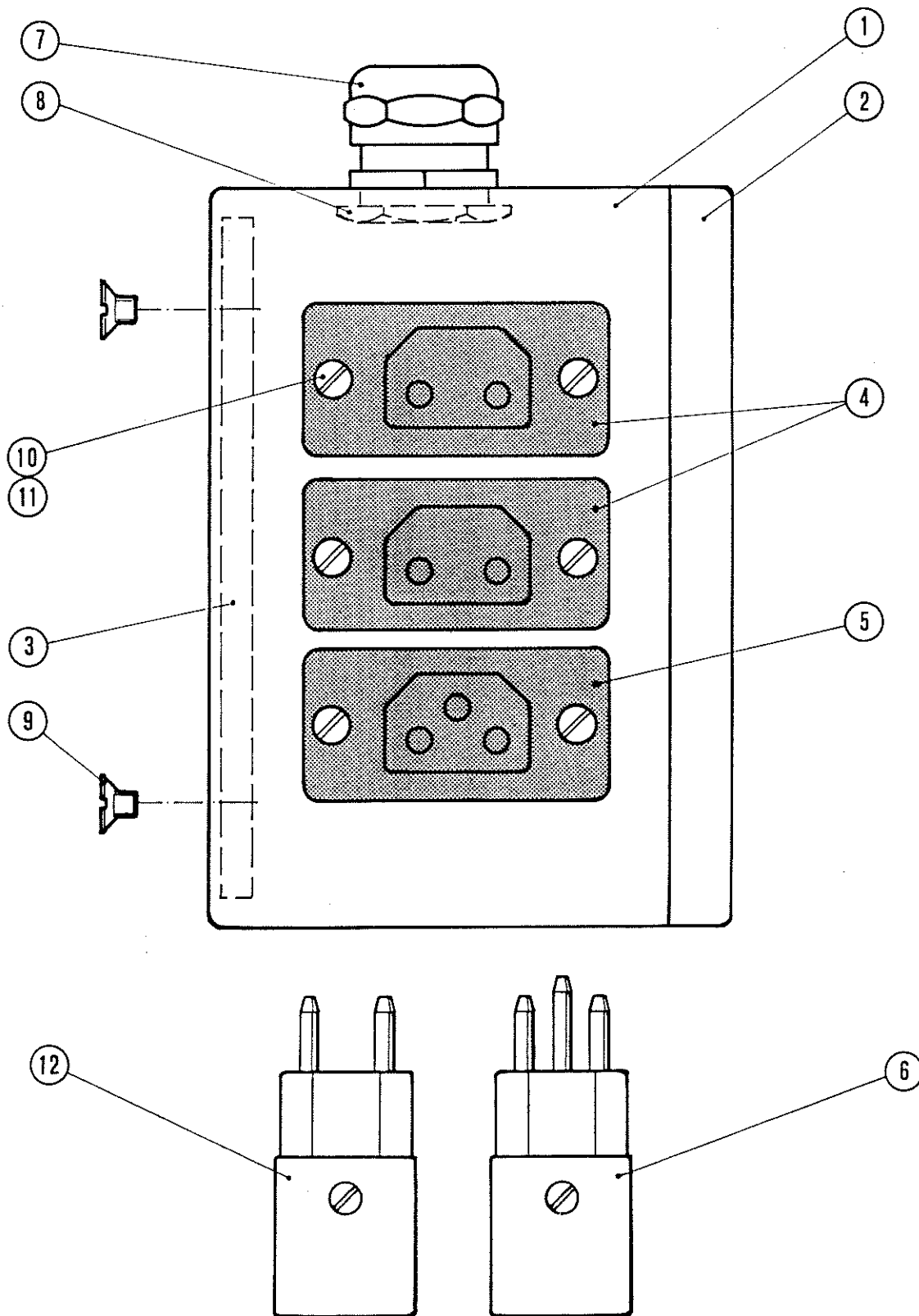
NOT - STOP - Schalter



Position	Stück	Gegenstand	Norm	Dimension	Bestell-Nr.	Bemerkungen
1	1	Abzweigdose			1543	
2	1	Deckel	11.02.1012		5666	
3	1	Gewindeplatte			1542	
4	2	Steckdose	5177 B - 1		6010	
5	1	Steckdose	5177 - 1		6011	
6	1	Stecker	Typ 6003		6012	
7	1	Kabelverschraubung		PG 16	6002	
8	1	Mutter		PG 16	6017	
9	2	Senkschraube	DIN 963 A	M 5 x 6	5190	
10	6	Panheadschraube	DIN 85 A	M 3 x 10	5121	
11	6	Mutter	DIN 934	M 3	5231	
12	2	Stecker	Typ 6003		6013	
	1	Abzweigdose		komplett	5667	

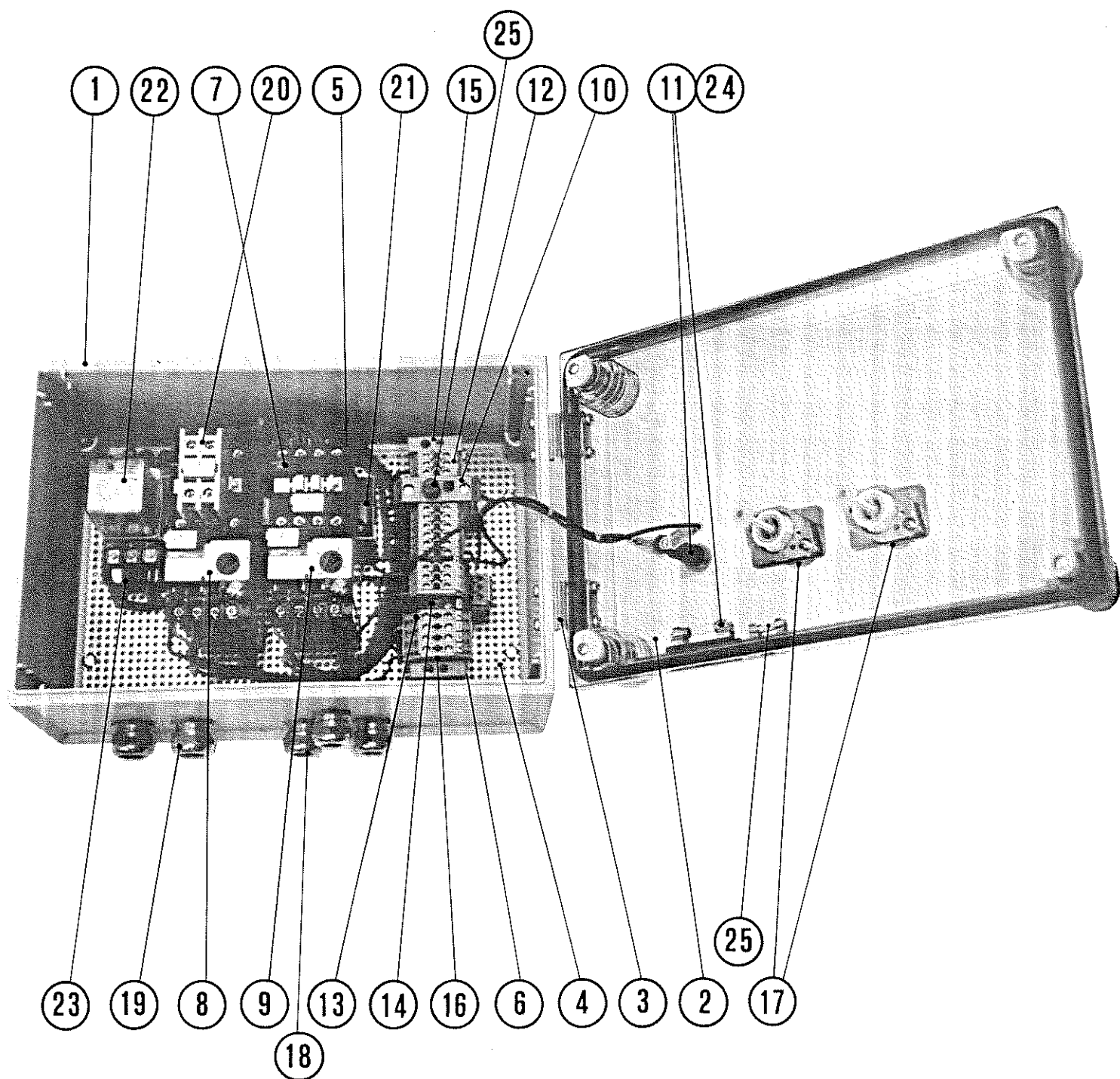


# Abzweigdose



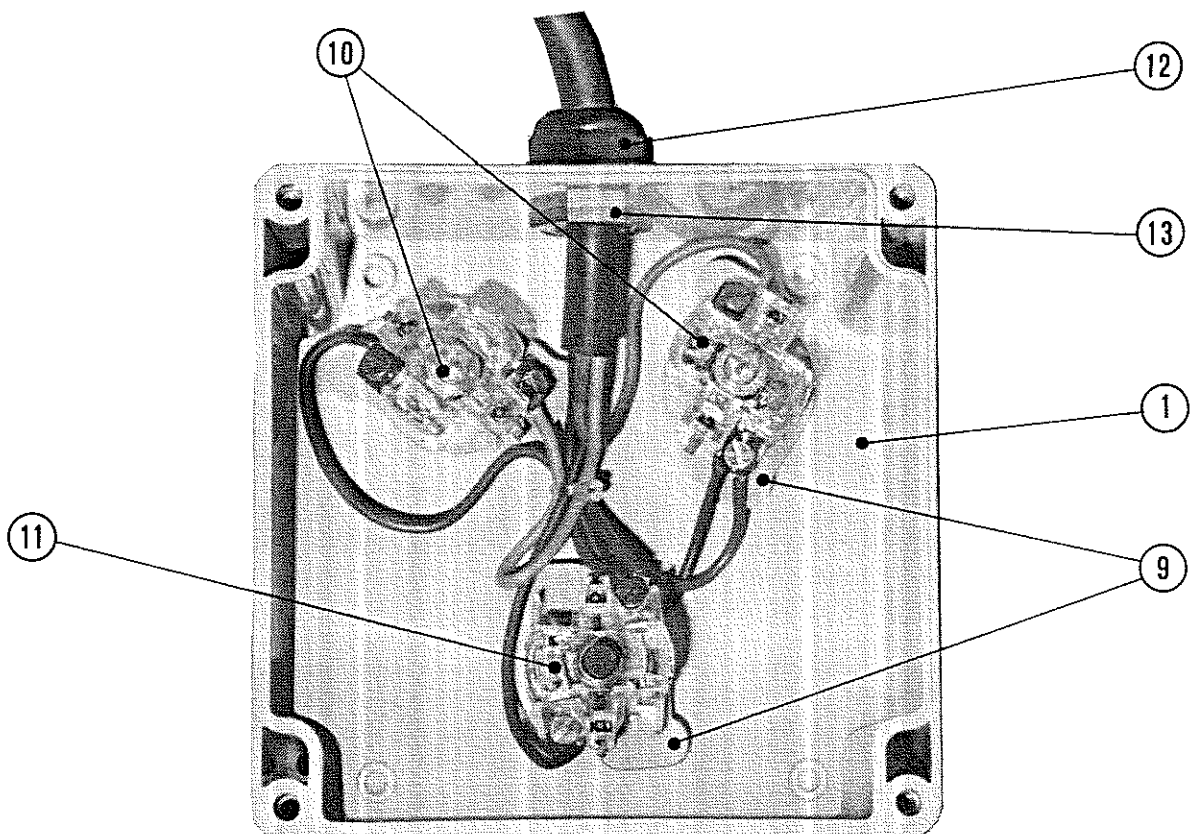
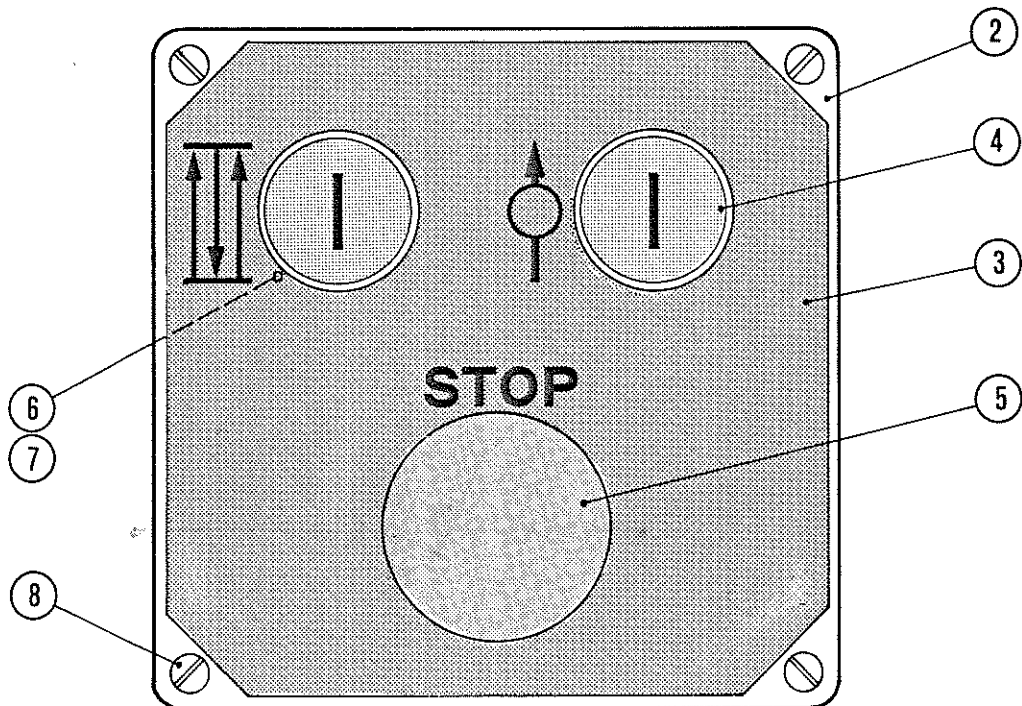
Position	Stück	Gegenstand	Norm	Dimension	Bestell-Nr.	Bemerkungen
1	1	Schaltkasten			1017	
2	1	Deckel			1018	
3	2	Scharnier			1007	
4	1	Lochplatte			1019	
5	1	Hutschiene			1020	
6	1	Tragschiene			1021	
7	2	Schütz	CA 3 - 12		6060	
8	1	Thermorelais Antrieb	CT 3 - 12	3,8 - 6 A	6068	
9	1	Thermorelais Pumpe	CT 3 - 12	2,5 - 4 A	6067	
10	1	Sicherungsblock 63 mA	SAKS 1/32		6101	
11	1	Sicherungshalter 2 A	FEU		6104	
12	3	Reihenklemme	VR 2 - 4	grau	6090	
	9	Reihenklemme	VR 3 - 2,5	grau	6094	
	3	Reihenklemme	VRD 3-2,5	grau	6098	
13	1	Reihenklemme	VR 2 - 4	gelb	6091	
14	1	Erdklemme	VRE 2 - 4	grün	6092	
	2	Erdklemme	VRE 3 - 2,5	grün	6096	
15	2	Endklemmstück			6100	
16	1	Abschlussstück	VR 2 - 4		6093	
	1	Abschlussstück	VR 3 - 2,5		6097	
	1	Abschlussstück	VRD 3 - 2,5		6099	
17	2	Tasten	DT 2	blau R	6131	
18	2	Stopfbüchse		PG 16	6002	
19	3	Stopfbüchse		PG 11	6000	
20	1	Hilfskontakt	CA 3-P-11		6071	
21	2	RC - Glied	CRC 3	0,15 uF	6085	
	1	RC - Glied	CRC 3	0,0033 uF	6088	
22	1	Relais	Typ 60.13		6075	
23	1	Relais - Sockel	90.23		6076	
24	1	Sicherung	2 A	6,3 x 22	6081	
25	1	Sicherung	63 mA	5 x 20	1348	

Schaltkasten Modell SI

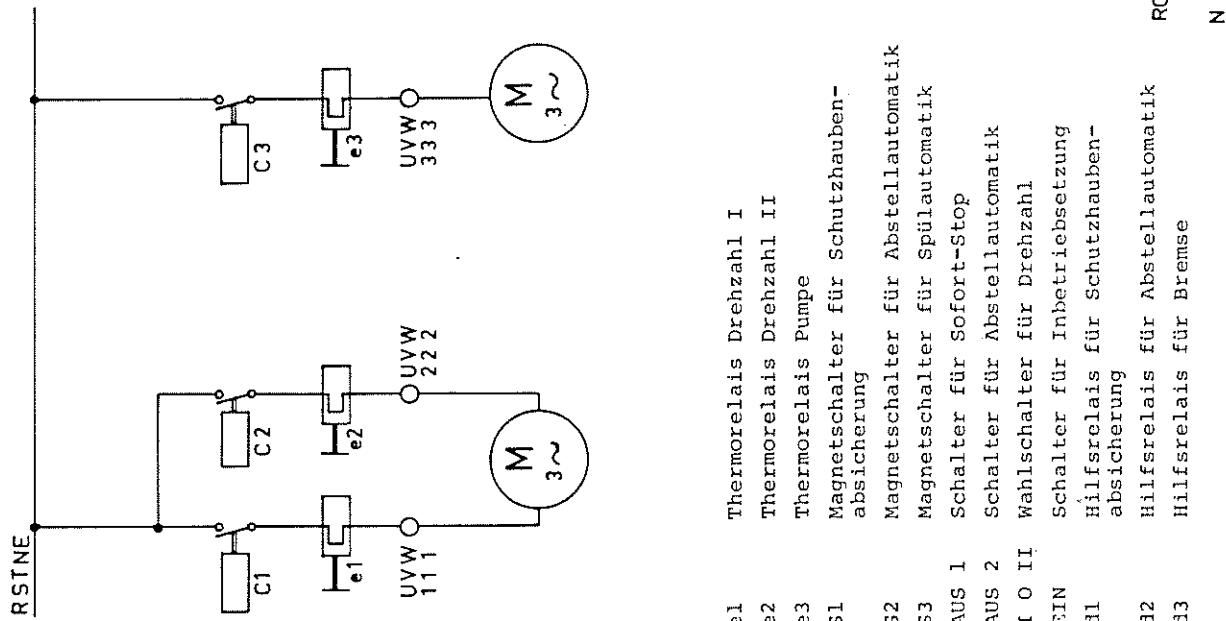
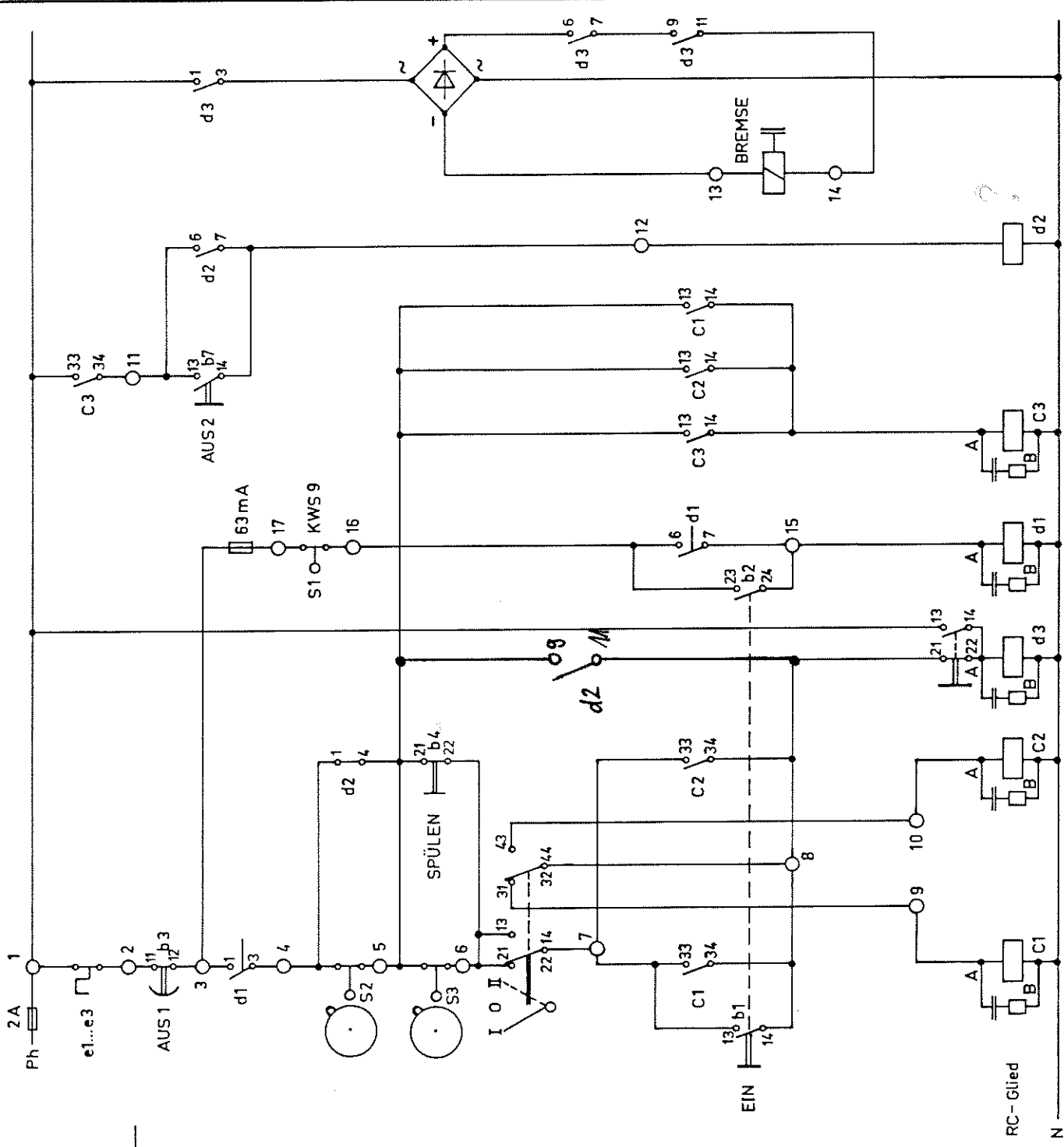


Position	Stück	Gegenstand	Norm	Dimension	Bestell-Nr.	Bemerkungen
1	1	Schaltkasten			1014	
2	1	Deckel			1015	
3	1	Klebefolie			1016	
4	2	Taste I	DT 2 grün		6126	
5	1	Pilztaste	DP 2 rot		6127	
6	3	Fixierflansch	DF 1		6121	
7	3	Pressplatte			6125	
8	4	Zylinderschraube	DIN 84 A	M 4 x 30	5614	
9	3	Socketteil			6128	
10	2	Schaltblock	DA 1 - 10	Schliesser	6129	
11	1	Schaltblock	DA 1 - 01	Oeffner	6130	
12	1	Stopfbüchse		PG 13,5	6003	
13	1	Mutter		PG 13,5	6016	

Bedienungstableau Modell SI

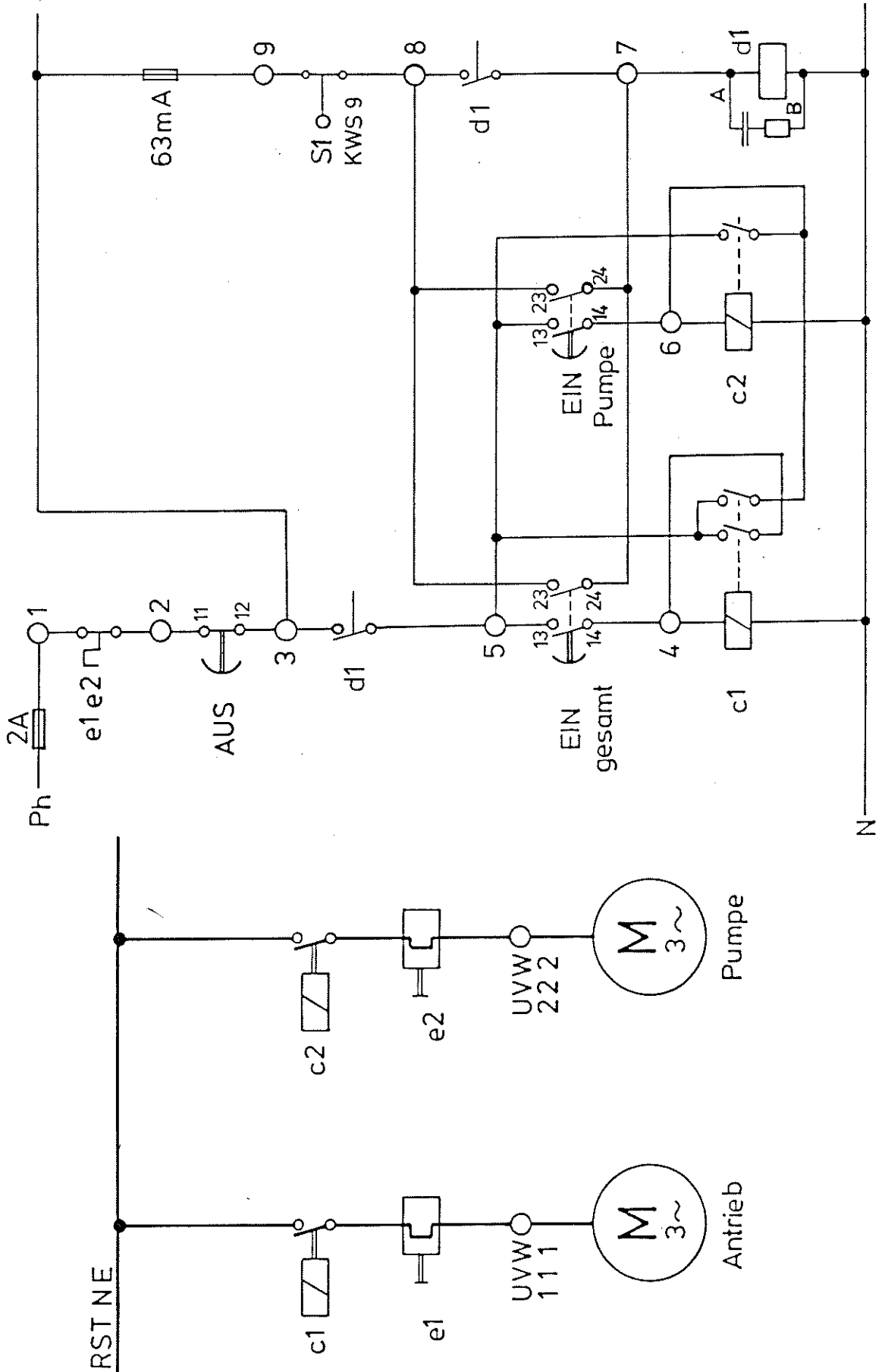


# Schaltschema P 30/450 SL



- e1 Thermorelais Drehzahl I
- e2 Thermorelais Drehzahl II
- e3 Thermorelais Pumpe
- S1 Magnetschalter für Schutzhaubenabsicherung
- S2 Magnetschalter für Abstellautomatik
- S3 Magnetschalter für Spülautomatik
- AUS 1 Schalter für Sofort-Stop
- AUS 2 Schalter für Abstellautomatik
- I O II Wahlschalter für Drehzahl
- EIN Schalter für Inbetriebsetzung
- d1 Hilfsrelais für Schutzhaubenabsicherung
- d2 Hilfsrelais für Abstellautomatik
- d3 Hilfsrelais für Bremse

# Schaltschema P 30/45 SI



# Richttabelle zur Druckeinstellung

Einspritzmenge Drehzahl	5%		8%		10%		12%		15%		18%		20%		25%		30%		35%		
	I	II	I	II	I	II	I	II	I	II	I	II	I	II	I	II	I	II	I	II	
Schinken ohne Bein	g																				
	m																				
	k																				
Beinschinken	g																				
	m																				
	k																				
Rippli Kassler	g																				
	m																				
	k																				
Bauchspeck	g																				
	m																				
	k																				
Zungen	g																				
	m																				
	k																				
	g																				
	m																				
	k																				

Stichfolge:    g = gross    m = mittel    k = klein



# ACHTUNG ATTENTION ATTENZIONE

Die Sicherung von 63 mA F (flink) dient dem Personenschutz und es darf keine Sicherung mit höheren Werten eingesetzt werden.

Feinsicherung 5 x 20, 63 mA F,

Bestell-No.: 1348

The fuse of 63 mA F (quick) is for ones own safety.

Fuses with higher tolerances must not be used.

Fuse 5 x 20, 63 mA F,

Order-No.: 1348

La fusible de 63 mA F (rapide) est prévue pour assurer des personnes. On ne doit pas changer cette fusible avec une autre de plus haute ampère.

Fusible faible 5 x 20, 63 mA F,

Commande-No.: 1348

Il fusibile da 63 mA F (rapido) serve per la propria protezione. Non usare fusibile superiore di 63 mA.

Fusibile 5 x 20, 63 mA F,

Nr. di ordinazione: 1348

