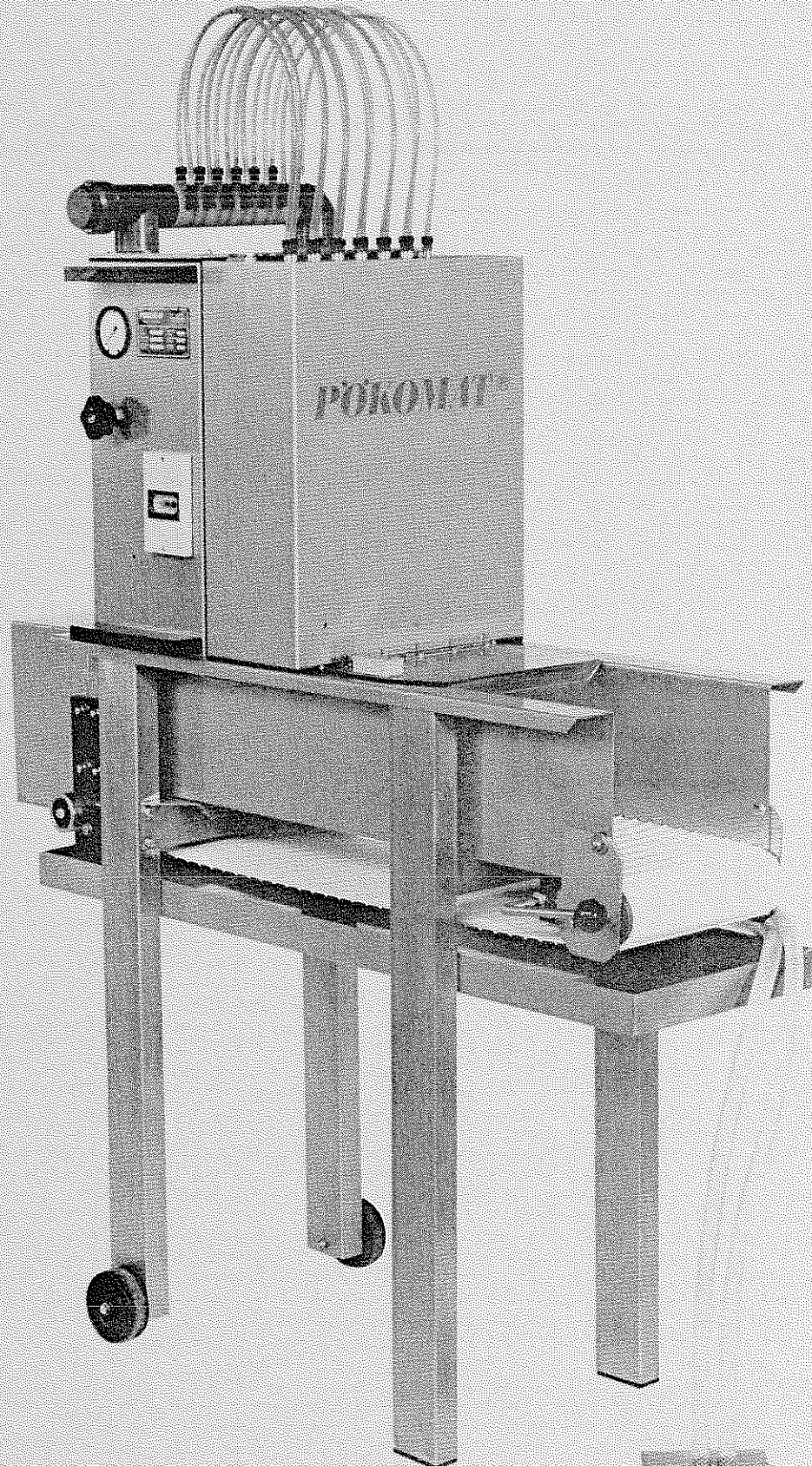


**JOSEF KOCH AG**  
Technik für die Nahrungsmittelproduktion  
Weiche 5, CH-6102 Mühlens, Tel. +41 741 699 30 00, Fax +41 741 699 30 08  
www.josefkoch.ch, E-Mail: info@josefkoch.ch

0  
tten

99 51

34 40





# Abnahmeprotokoll

## *PÖKOMAT*

Type: P 13/270 Maschinen No.: .....

Pumpen No.: .....

Spannung: ..... V

Strom: ..... A

Frequenz: ..... Hz

Lieferant:

Für den gelieferten Pökomaten übernehmen wir vom Tage der Auslieferung an gerechnet eine sechsmonatige Betriebsgarantie. Alle Teile, die infolge schlechten Materials oder mangelhafter Ausführung schadhaft oder unbrauchbar geworden sind, werden von uns so rasch wie möglich in unserem Werk oder in einer Werkstätte eines von uns autorisierten Vertreters kostenlos ersetzt. Ist dies nicht möglich, so gehen die entstehenden Mehrkosten zu Lasten des Bestellers.

Von der Garantie ausgeschlossen sind Schäden infolge natürlicher Abnutzung, mangelhafter Wartung und Reinigung, Missachtung von Betriebsvorschriften und falscher Handhabung.

Schäden die durch Anwendung von Hochdruckreinigern entstehen fallen nicht unter den Garantieanspruch.

Für Fremdlieferung übernehmen wir die Gewähr lediglich im Rahmen der Garantieverpflichtungen unseres Unterlieferanten.

Für sekundäre Schäden, die aus einem Garantieanspruch entstanden sind, übernehmen wir keine Haftung.

Aufstellungsdatum:

Unterschrift des Vertreters:

# Technische Daten P 13/270

## Aussenabmessungen

Höhe	1800	mm
Länge	1230	mm
Breite	450	mm

## Gewicht

Gesamt	106	kg
--------	-----	----

## Arbeitsabmessungen

Einlegethöhe	180	mm
Einlegetbreite	270	mm

## Leistung

<b>Motor</b>	Leistung	P	=	0,75 kW
	Spannung	U	=	220V 380V 415V
	Strom	J	=	3,3A 1,9A 1,8A
	Frequenz	Hz	=	50 Hz 60 Hz
<b>Pumpe SI</b>	Fördermenge	V	=	ca. 20,0 l/min bei 3 bar
	Druck	p	=	0-3,0 bar
<b>Pumpe SL</b>	Fördermenge	V	=	20,0 l/min bei 3 bar
	Druck	p	=	0-3,0 bar
<b>Nadeln</b>	Hübe	n	=	50 Hübe/min
	Anzahl	i	=	13 Stück
<b>Transportband</b>	Vorschub	I	=	23 mm
	Vorschub	II	=	18 mm

# Inbetriebnahme

## 1. Aufstellen der Maschine

Im Normalfall wird der Pökomat P 13/270 in fertig montiertem Zustand angeliefert. Lediglich der Gehäusedeckel ist zum Transport demontiert. Zur Inbetriebnahme wird der Gehäusedeckel mit dem aufmontierten Verteilrohr auf dem Gehäuse aufgeschraubt und der von der Pumpe kommende Schlauchbaum wird mit der Steckkupplung am Verteilrohr angekuppelt. Dabei ist auf das exakte Einrasten der Kupplung zu achten ("KLICK").

Wird aus Transportgründen der Pökomat P 13/270 ohne anmontiertes Fussgestell geliefert so kann das Fussgestell vor Ort gemäss der Zeichnung auf Seite 25 zusammengebaut werden.

## 2. Elektrischer Anschluss

Das Anschlusskabel der Maschine ist 3 m lang. Der Stecker ist gemäss den örtlichen Vorschriften anzuschliessen. Die Steckdose muss gegen Fehlerstrom gesichert sein (FI-Schalter). Dabei ist vom Elektromonteur auf die Drehrichtung, die auf dem Motor angegeben ist, zu achten. Bei falscher Drehrichtung fördert die Pumpe nicht, und die Funktionsabläufe sind nicht mehr aufeinander abgestimmt. Zur Korrektur werden 2 Phasen getauscht.

## 3. Probelauf

Vor dem ersten Einsatz muss die Maschine nochmals mit Wasser gereinigt werden. Damit die Pumpe keinen Schaden leidet, wird ein Lakebehälter mit handwarmen Wasser gefüllt und der Ansaugsieb darin eingetaucht.

**ACHTUNG! Die Pumpe darf nicht trocken laufen!**

## 4. Bedienung

Der Pökomat wird mit einem Drucktastenschalter in Betrieb gesetzt.

Grün bedeutet:                    **EIN**

Rot bedeutet:                    **AUS**

Im Schalter ist ein thermischer Auslöser eingebaut, der bei Ueberlastung des Motors anspricht. Nach Ansprechen des thermischen Auslösers kann nach Abkühlung des Motors wieder gestartet werden. Bei wiederholtem Auslösen, ist ein Elektromonteur zu Rate zu ziehen. Der für eine bestimmte Einspritzmenge notwendige Druck wird durch das Handrad am Ventil eingestellt. Der Druck kann am Manometer abgelesen werden. Ueber 3 bar sollte zur Schonung des Fleisches der Druck nicht steigen. Der Vorschub des Bandes je Takt ist fest eingestellt. Er kann aber beim Aufstellen der Maschine vom Monteur von 23 mm je Takt auf 18 mm je Takt reduziert werden. Dadurch lassen sich bei gleicher Druckeinstellung höhere Einspritzwerte erzielen.

# Inbetriebnahme

## 5. Arbeitsablauf

- a) Ein Test-Fleischstück wird gewogen.
- b) Gemäss der Richtwerttabelle wird am Ventil der Druck eingestellt.
- c) Das zu spritzende Fleischstück wird auf das Förderband gelegt und durch die Maschine gelassen.
- d) Das Test-Fleischstück wird wieder gewogen, und die prozentuelle Einspritzmenge nach der Formel berechnet.

$(\text{Gespritztes Gewicht} - \text{Rohgewicht}) : \text{Rohgewicht} \times 100 = \text{Einspritzmenge in \%}$

oder

$\text{Gespritztes Gewicht} : \text{Roh Gewicht} = 1, \dots$  ( z. B.  $1,155 = 15,5 \%$  )

- e) Entsprechend dem Ergebnis Druck erhöhen oder senken.
- f) Es ist von Vorteil, den Wert in die Tabelle einzutragen. Die Praxis zeigt, dass Fleisch mit Knochen zwei Mal durch die Maschine laufen soll, wobei beim zweiten Mal das Fleischstück gewendet wird.

## 6. Reinigung

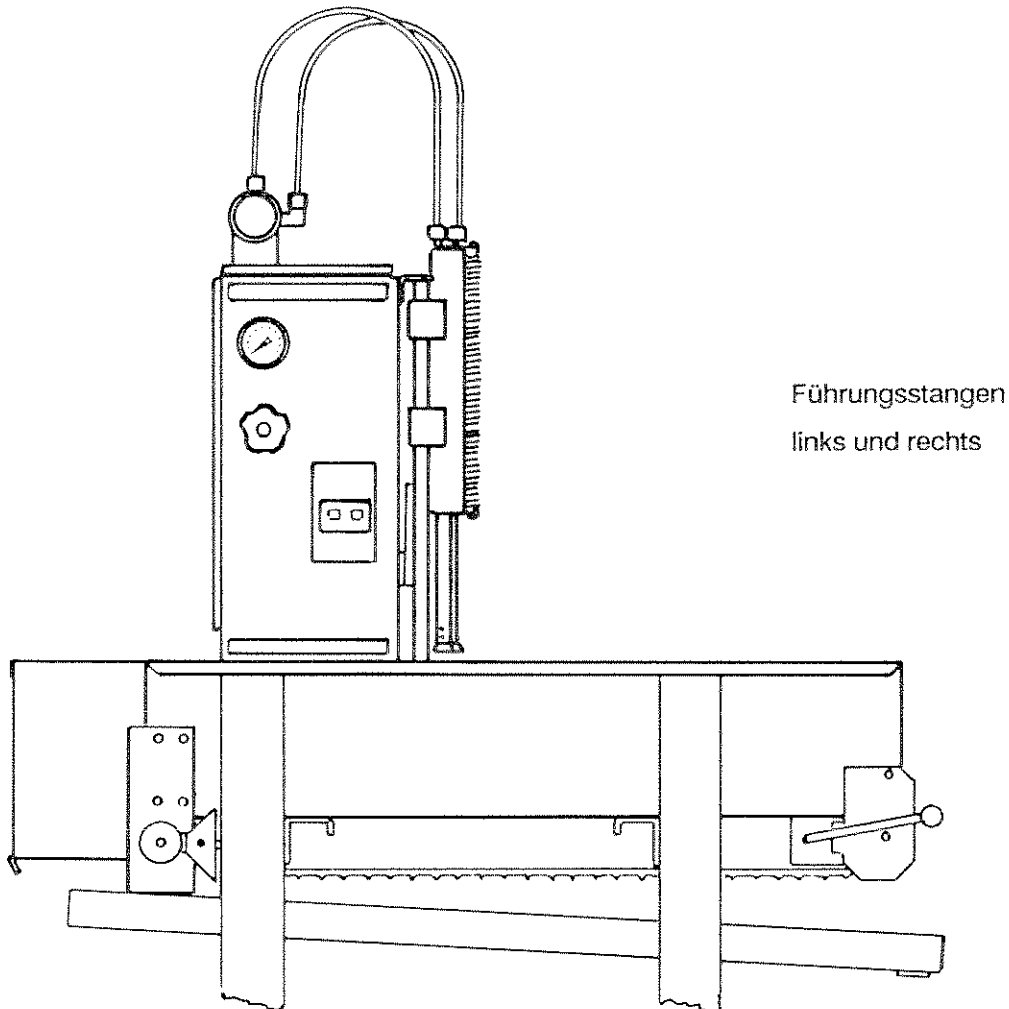
Nach dem Gebrauch ist die Maschine von Fett- und Fleischresten zu reinigen. Dazu empfehlen wir folgende Reihenfolge.

1. Pumpen- und Schlauchsystem reinigen. Setzen Sie dazu eine Reinigungslösung von ca. 15 bis 20 Liter an. Wir empfehlen hierzu auf 100 Teile handwarmen Wassers 5 Teile Pökelex. Geben Sie jetzt den Ansaugfilter in die Reinigungslösung und lassen Sie anschliessend die Maschine nochmals einige Minuten laufen. Unter die Nadelreihe setzen Sie jetzt den Reinigungsblock. So wird die Pumpe, das Schlauchsystem und die Nadeln von Salz-, Kalk- und Fleischresten schonend gereinigt.
2. Nachdem Sie die Maschine abgestellt haben, entspannen Sie das Transportband durch Umlegen des Spannhebels Pos. 12 (Seite 22/23) und spritzen unter dem Band die Wanne aus. Bei einer Generalreinigung verschieben Sie das Transportband so lange, bis sich die Verbindungsstelle an der Umlenkwalze befindet, dann können Sie bei entspannter Stellung den Verbindungsstab Pos. 7 herausziehen und das ganze Band herausnehmen.
3. Der Ansaugfilter kann durch Lösen der Flügelmutter geöffnet werden. So lassen sich alle Teile einwandfrei reinigen. Das Zusammensetzen muss sorgfältig geschehen, damit keine Oeffnungen bleiben, die bei späterem Betrieb Verunreinigungen in die Maschine lassen.

**Für die Lebensdauer und die Betriebssicherheit ist eine sorgfältige und regelmässige Reinigung eine wichtige Voraussetzung.**

## 1. Führungsstangen

Alle vier (4) Wochen die Führungsstangen mit einem lebensmittelzulässigen Fett leicht einfetten, z.B. Nontrop PLB DR der Firma Klüber Lubrication.



## 2. Getriebe

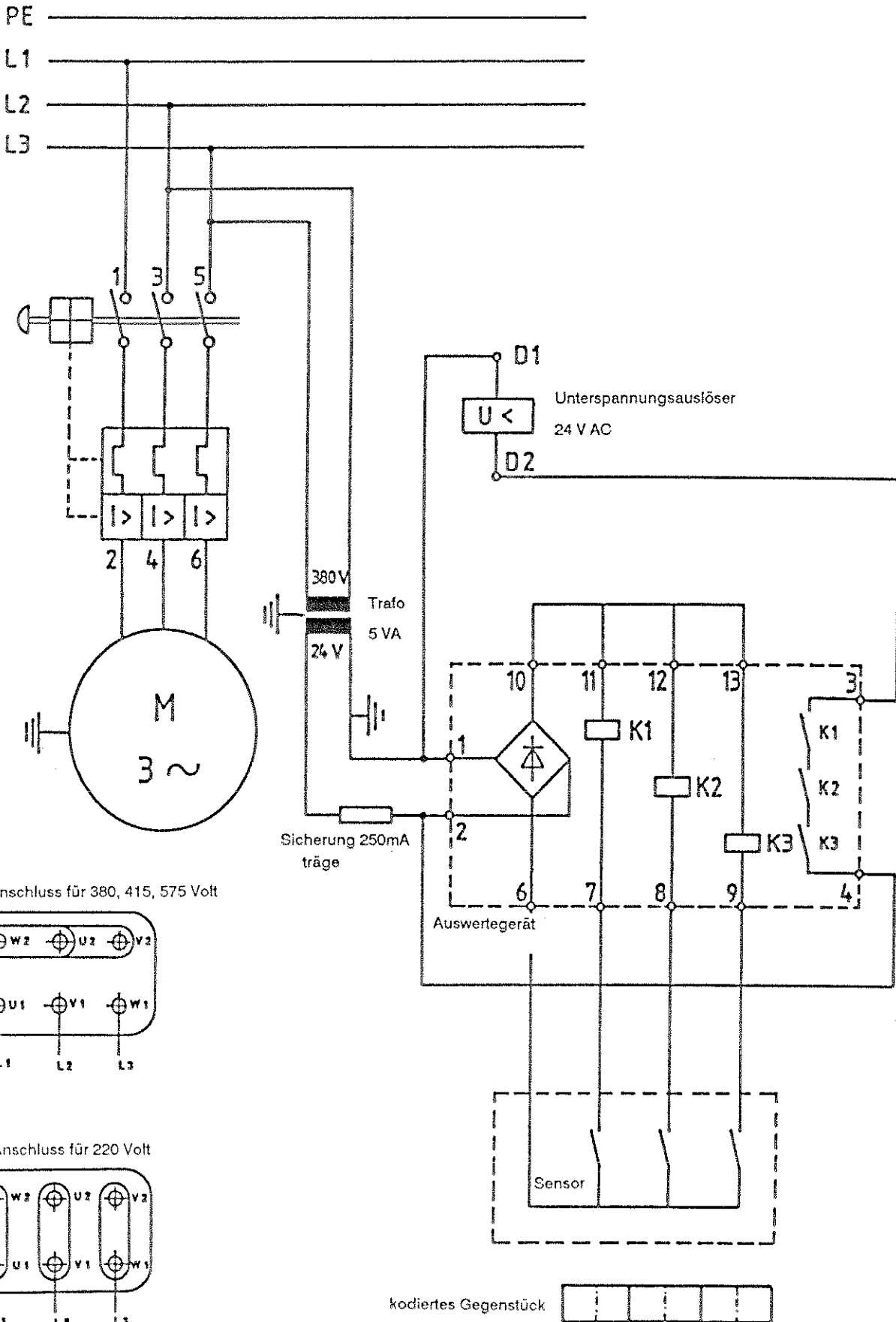
Das Getriebe ist auf Lebensdauer mit einem synthetischem Öl gefüllt. Sollte ein Ölwechsel trotzdem aus irgend einem Grund nötig sein, so gelten folgende Daten:

Inhalt: 0,35 Liter

Qualität: Syntheso D 460 EP der Firma Klüber Lubrication; Shell Tivela Öl WB

Achtung: Mineralöle und synthetische Öle vertragen sich nicht. Deshalb vor der Verwendung anderer Öle Getriebe gut vom vorherigen Öl reinigen.

# Schaltschema 3042 gültig ab Dez 91





## "Erste Hilfe"

Die folgenden Informationen sind dazu bestimmt bei einem Schadensfall einige einfache Ueberprüfungen selbst vorzunehmen.

Wenn ....

...überprüfen Sie ...

...Maschine nicht startet ...

1. ... ob der Stecker richtig in der Steckdose sitzt.
2. ... ob die Schutzeinrichtungen korrekt an der Maschine angebracht sind.

...Maschine läuft, aber die Pumpe saugt nicht an...

1. ... ob sich der Filter im Laketank befindet.
2. ... ob der Filter verstopft ist.
3. ... ob der Ansaugschlauch nicht beschädigt ist und die Pumpe Luft saugt (beschädigt durch Alter -brüchig- oder Unfall)
4. ... ob alle Schlauchklemmen gut angezogen sind.
5. ... ob der Ansaugschlauch nicht genickt ist (z.B. bei zu heissem Spülwasser)
6. ... ob der Motor in die richtige Richtung dreht ( wenn Sie z. B. die Maschine an eine andere Steckdose angeschlossen haben).

...die Pumpe saugt, aber keinen Druck erzeugt...

1. ... ob der Poly-V-Riemen zur Pumpe ordnungsgemäss gespannt ist.
2. ... ob alle Filter gut gereinigt sind.

...Maschine läuft, Pumpe schöpft, aber Einspritzung ist nicht genau...

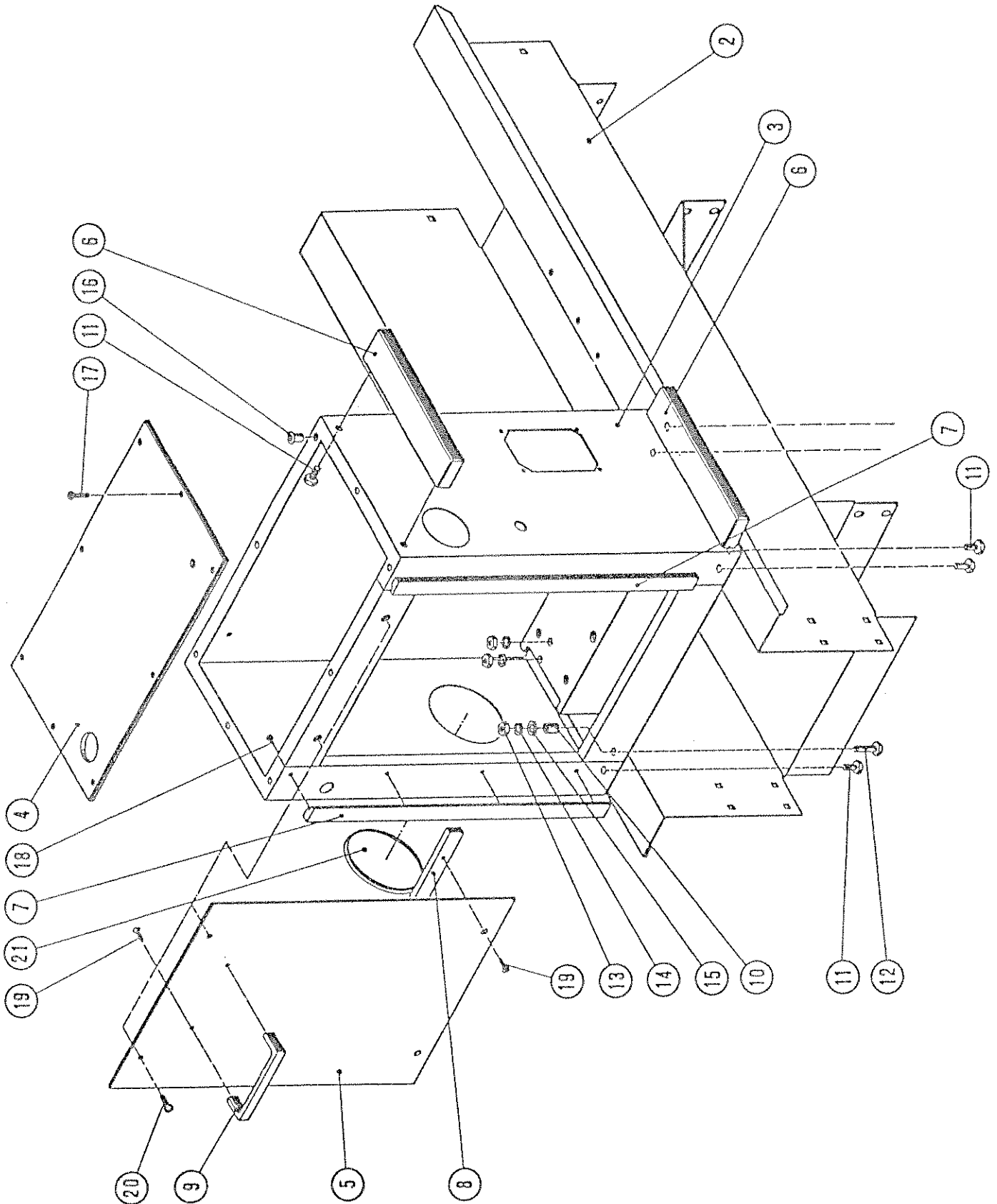
1. ... ob alle Filter frei sind.
2. ... ob alle Nadeln spritzen (Bei allen Löchern des Reinigungsblocks muss Wasser fliessen).
3. ... ob das Transportband korrekt gespannt ist.
4. ... ob das Transportband richtig angekuppelt ist.
5. ... ob die Schritte des Transportbandes regelmässig sind.

Wenn diese Ueberprüfungen zu keiner Schadensbehebung führen, rufen Sie bitte Ihren zuständigen Pökomat-Service an.

# Gehäuse 2708

Pos.	EDV-NO.	Bezeichnung	Stück	Grösse	Din/Güte
2	2685	Wanne	1		
3	2581	Gehäuse	1		
4	1223	Gehäusedeckel	1		
5	1521 <del>1225</del>	Schiebetüre	1		
6	1270	Schutzleiste	2		
7	1227	Leiste	2		
8	1226	Anschlagleiste	1		
9	1352	Handgriff	1		
10	1240	Büchse	1	L 15.5	
11	5024	6-kant Schraube	9	M 8x16	933
12	5027	6-kant Schraube	1	M 8x30	933
13	5235	Mutter	10	M 8	934
14	5295	Federring	10	M 8	127
15	5280	U-Scheibe	1	M 8	125
16	5258	Gewindebüchse	8	M 5	
17	5150	Panheadschr.	8	M 5x25	85
18	5630	Linsenschraube	8	M 4x6	7985A
19	5331	Senk-Blechschr.	4	4.2x13	7972C
20	5148	Panheadschr.	2	M 5x16	85
21	2580	Abdeckung	1		

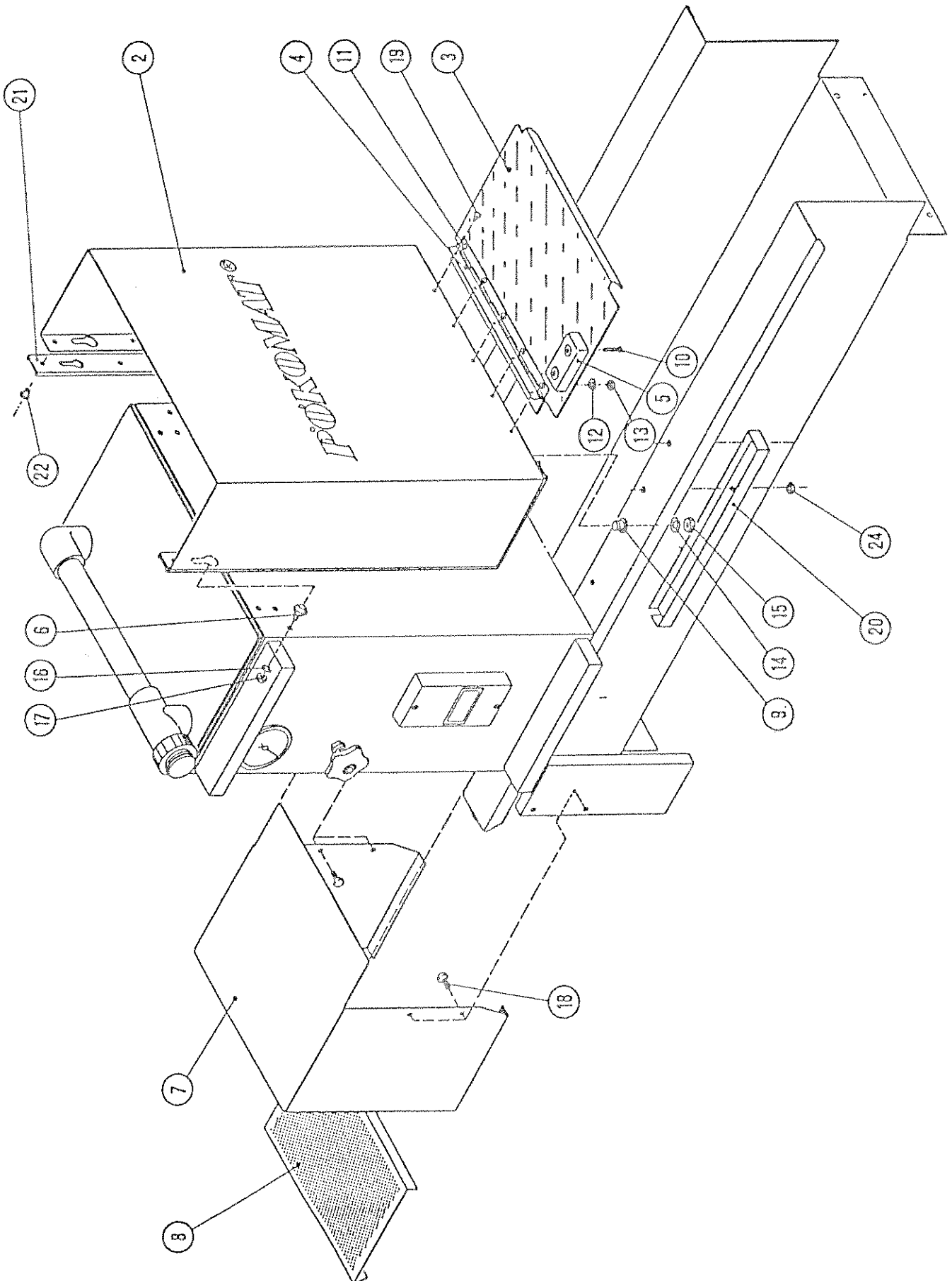
## Gehäuse 2708



## Schutzabdeckung 2707

Pos.	EDV-NO.	Bezeichnung	Stück	Grösse	Dln/Güte
2	2565	Schutzhaube	1		
3	2554	Schutzklappe	1		
4	1231	Scharnierband	1		
5	2555	Magnet	1		
6	1298	Pilzbolzen	2		
7	2552	Auslaufschutz	1		
8	1314	Auslaufrutsche	1		
9	951	Zentrierbolzen	2		
10	5184	Senkschraube	2	M 4x20	963
11	5130	Panheadschr.	5	M 4x8	85
12	5277	U-Scheibe	5	M 4	125
13	5232	Mutter	5	M 4	934
14	5295	Federring	2	M 8	127
15	5235	Mutter	2	M 8	934
16	5293	Federring	6	M 5	127
17	5233	Mutter	2	M 5	934
18	5003	6kant.-Schraube	4	M 6x12	933
19	5349	Blindniet	5	4x7.3	
20	1665	Abdeckblech	1		
21	1666	Profilgummi	2		
22	5445	Kunststoffniet	14	5x8	
24	5247	Stoppmutter	2	M 4	985
	2603	Schutzhaube kompl.	1	Pos. 2,4,19,21,22	

# Schutzabdeckung 2707



## Nadelführung 2709

Pos.	EDV-NO.	Bezeichnung	Stück	Grösse	Din/Güte
2	2721	Nadelführung	1		
3	527	Kurbelhebel	1		
4	1237	Haltewinkel	2		
5	1238	Unterlegplatte	2		
6	1236	Führungsstange	2		
7	1510	Führungsklotz	4		
8	1239	Schubstange	1		
9	1240	Büchse	2	L 15,5	
10	1205	Niederhalterrohr	13		
11	1151	Niederhalter	13	4 mm	
11	1504	Niederhalter	13	3 mm	
12	538	Gleitbüchse	13		
13	535	Spritzrohr	7		
14	1127	Spritzrohr	6		
15	650	Injektionsnadel	13	4 mm	
15	1108	Injektionsnadel	13	3 mm	
16	705	Zugfeder	13	normal	
16	1288	Zugfeder	13	weich	
16	1212	Zugfeder	13	hart	
17	564	Druckfeder	13	<i>normal</i>	
* 18	5341	Schlauchnippel	13	EG 8x1 M10x1	
19	5359	O-Ring	13	12x2.5	
20	2799	V-Ring	1	VR 40A	
21	5004	6kant-Schraube	4	M 6x16	933
22	5024	6kant-Schraube	12	M 8x16	933
23	5027	6kant-Schraube	1	M 8x30	933
24	5028	6kant-Schraube	1	M 8x35	933
25	5295	Federring	4	M 8	127
26	5250	Stopfmutter	1	M 8	985
27	5288	Scheibe	3	M 8	9021B
28	5235	Mutter	1	M 8	934
29	5203	Senkschraube	4	M 6x16	963
30	5234	Mutter	4	M 6	934

\* 17

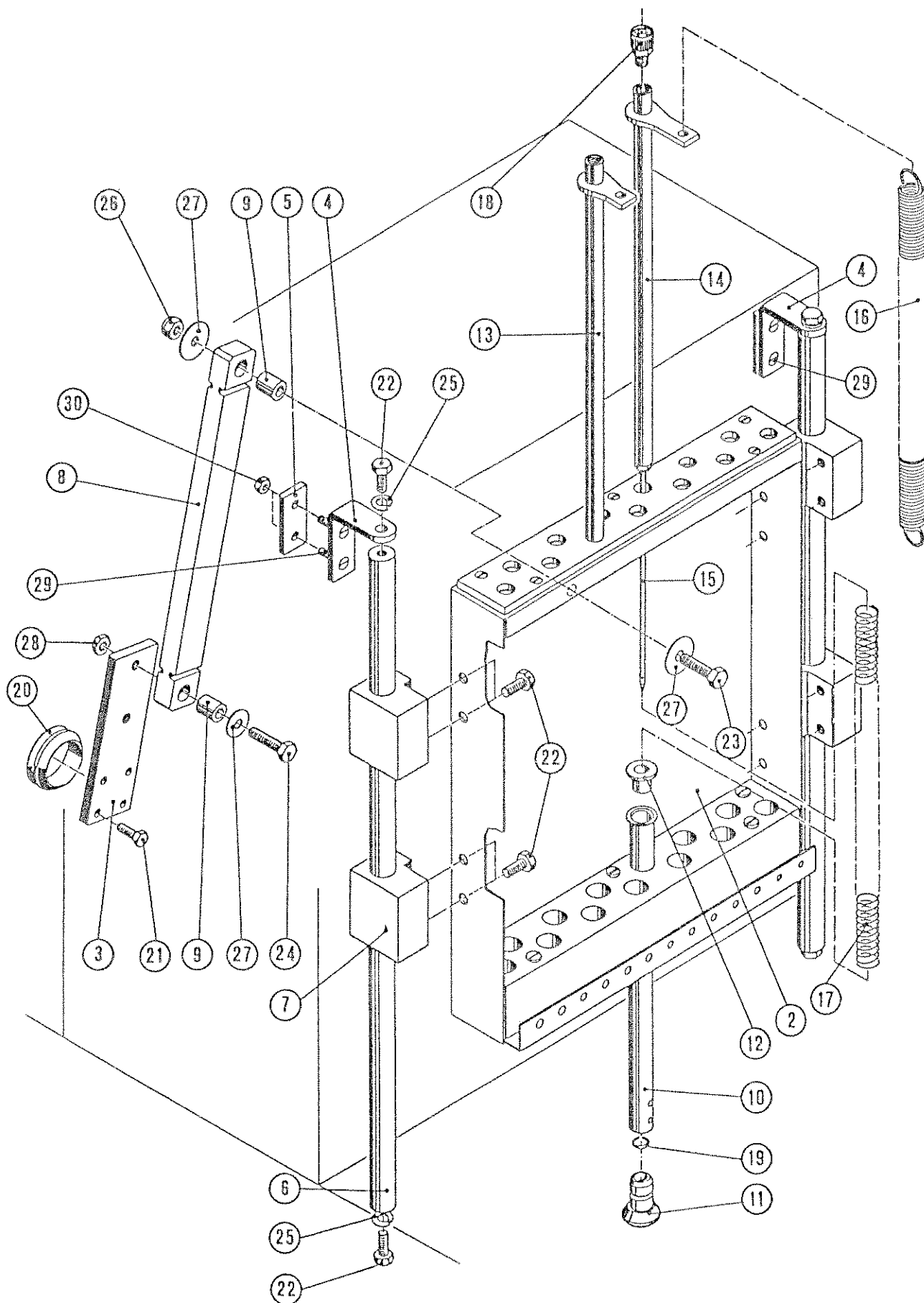
4500

Druckfeder

13

weich

## Nadelführung 2709

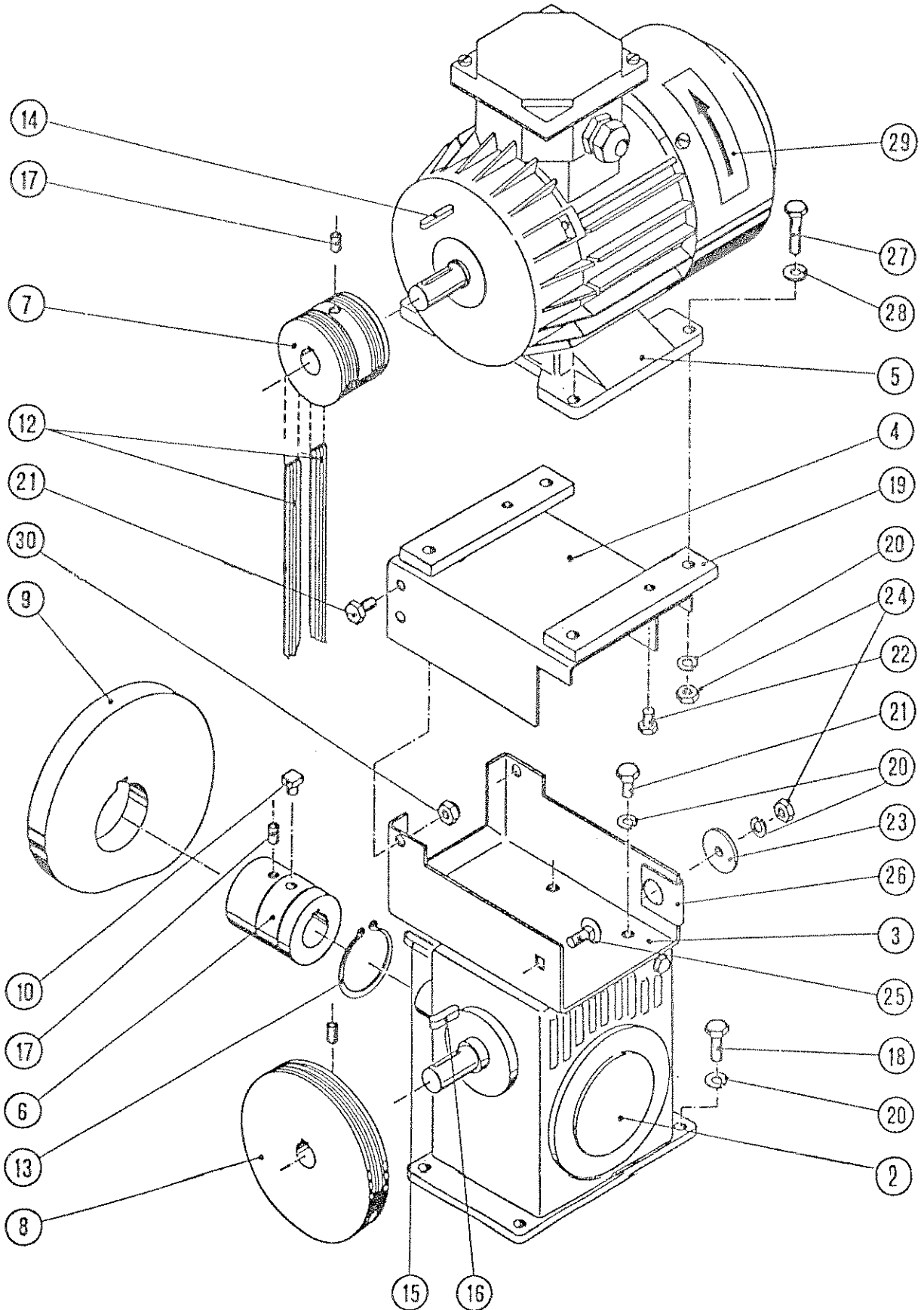


## Antriebseinheit 50Hz 2802

Pos.	EDV-NO.	Bezeichnung	Stück	Grösse	Dln/Güte
2	2570	Getriebe	1		
3	2551	Getriebeplatte	1		
4	2550	Motorplatte	1		
5	2807	Motor	1	220/380 V 0.75 kW	
5	2807	Motor	1	415 V 0.75 kW	
5		Motor	1	200 V 0.75 kW	
6	2585	Nabe	1		
7	2586	Riemenscheibe Motor	1		
8	2587	Riemenscheibe Getriebe	1		
9	1245	Kurvenscheibe	1		
10	1246	Mitnehmerbolzen	1		
11					
12	1327	Poly-V-Riemen	2	610-J	
13	5461	Seegerring	2	A 40	471
14	5499	Passfeder	1	6x6x32	
15	5498	Passfeder	1	6x6x30	
16	5507	Passfeder	1	5x5x22	
17	5222	Gewindestift	3	M 6x10	914
18	5004	6kant-Schraube	4	M 6x16	933
19	2588	Gewindeplatte	2		
20	5294	Federring	14	M 6	127
21	5002	6kant-Schraube	6	M 6x10	933
22	5001	6kant-Schraube	2	M 6x8	933
23	1153	U-Scheibe	2	M 6/25x2,5	
24	5234	Mutter	6	M 6	934
25	5216	Schloss-Schraube	2	M 6x16	603
26	1826	Verdrehsicherung	2		
27	5006	6kant-Schraube	4	M 6x25	933
28	5287	U-Scheibe	4	M 6	9021B
29	233	Drehrichtungspfeil	1		
30	5249	Stopfmutter	2	M 6	985



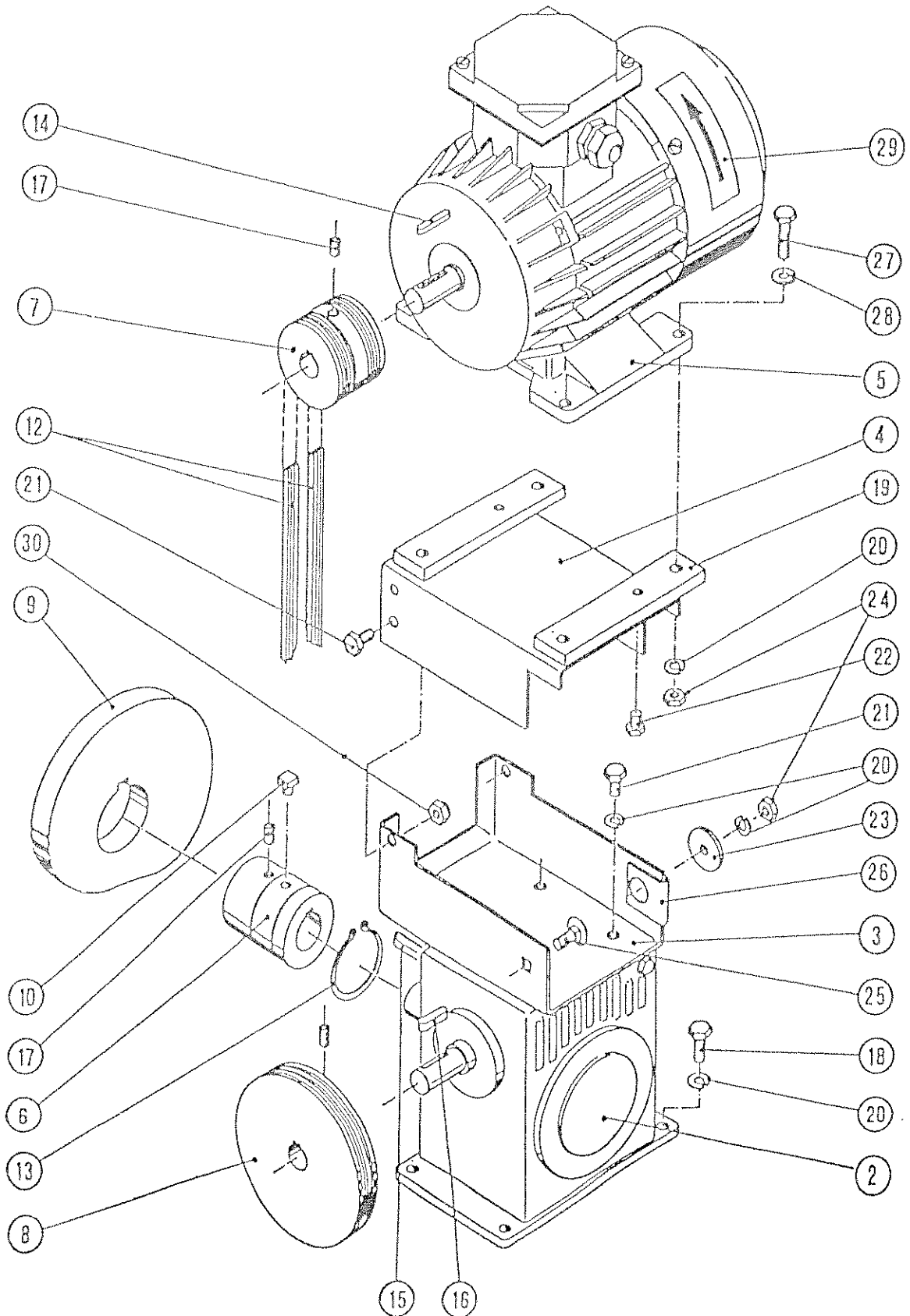
# Antriebseinheit 50Hz 2802



## Antriebseinheit 60Hz 2803

Pos.	EDV-NO.	Bezeichnung	Stück	Grösse	Din/Güte
2	2570	Getriebe	1		
3	2551	Getriebeplatte	1		
4	2550	Motorplatte	1		
5	2809	Motor	1	220V 0,75 kW	
5		Motor	1	200V 0,75 kW	
5	2808	Motor	1	575V 0,75 kW	
6	2585	Nabe	1		
7	2586	Riemenscheibe Motor	1		
8	2171	Riemenscheibe Getriebe	1		
9	1245	Kurvenscheibe	1		
10	1246	Mitnehmerbolzen	1		
11					
12	1360	Poly-V-Riemen	2	660 J	
13	5461	Seegerring	2	A 40	471
14	5499	Passfeder	1	6x6x32	
15	5498	Passfeder	1	6x6x30	
16	5507	Passfeder	1	5x5x22	
17	5222	Gewindestift	3	M 6x10	914
18	5004	6kant-Schraube	4	M 6x16	933
19	2588	Gewindeplatte	2		
20	5294	Federring	14	M 6	127
21	5002	6kant-Schraube	6	M 6x10	933
22	5001	6kant-Schraube	2	M 6x8	933
23	1153	U-Scheibe	2	M 6/25x2,5	
24	5234	Mutter	6	M 6	934
25	5216	Schloss-Schraube	2	M 6x16	603
26	1826	Verdrehsicherung	2		
27	5006	6kant-Schraube	4	M 6x25	933
28	5287	U-Scheibe	4	M 6	9021B
29	233	Drehrichtungspfeil	1		
30	5249	Stoppmutter	2	M 6	985

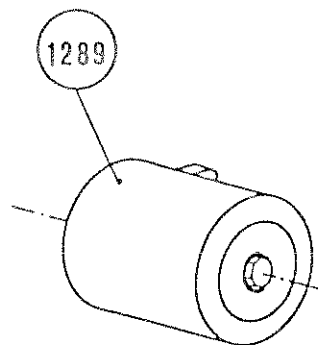
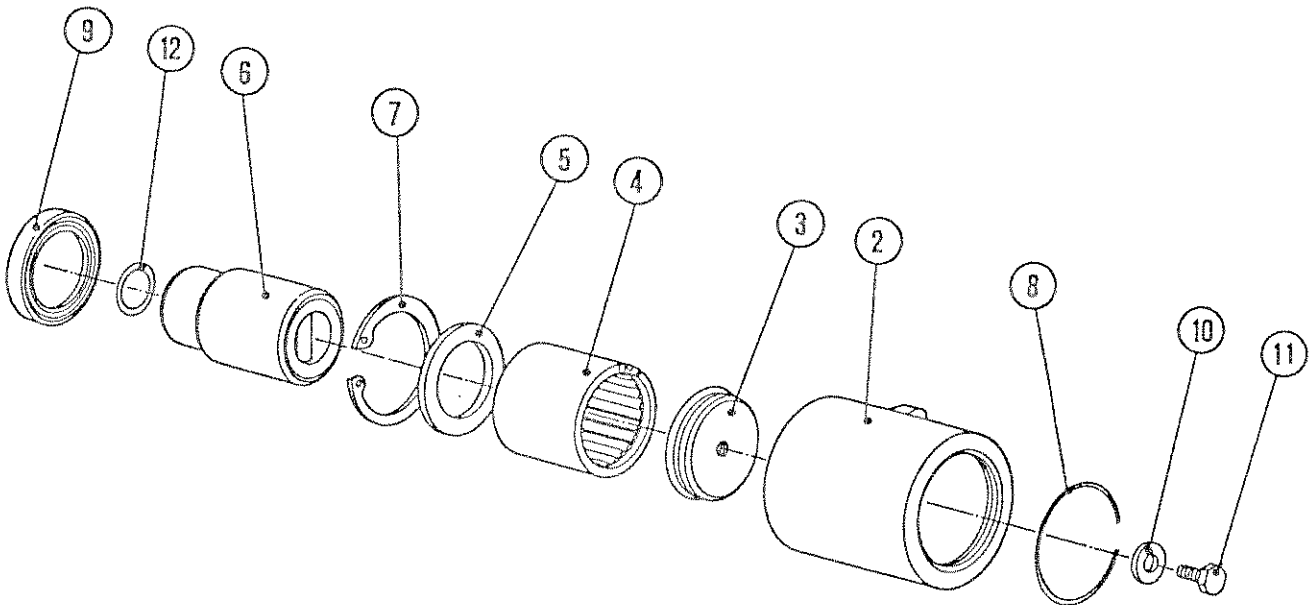
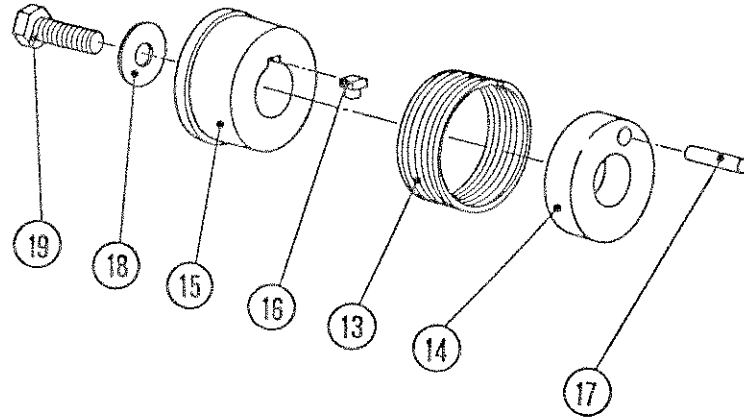
## Antriebseinheit 60Hz 2803



## Vorschub & Rücklaufsperr 2704

Pos.	EDV-NO.	Bezeichnung	Stück	Grösse	Dln/Güte
2	1302	Freilaufbüchse	1		
3	1248	Deckel	1		
4	1349	Freilaufhülse	1		
5	1249	Anlaufscheibe	1		
6	1325	Kupplungsbüchse	1		
7	5476	Seegerring	1		
8	1250	Sprengring	1		
9	5432	Simmerring	1		
10	5343	Dichtring	1	M 6 Dubo	
11	5002	6kant-Schraube	1	M 6x10	933
12	5360	O-Ring	1	D 20x4	
13	1252	Schlingfederkupplung	1		
14	1254	Scheibe	1		
15	1253	Kupplungsbüchse	1		
16	1326	Mitnehmerbolzen	1		
17	1265	Verdrehsicherung	1		
18	1140	U-Scheibe	1	D 25/8	
19	5025	6kant-Schraube	1	M 8x20	933
	1289	Vorschub kompl.	1	Pos. 2-12	

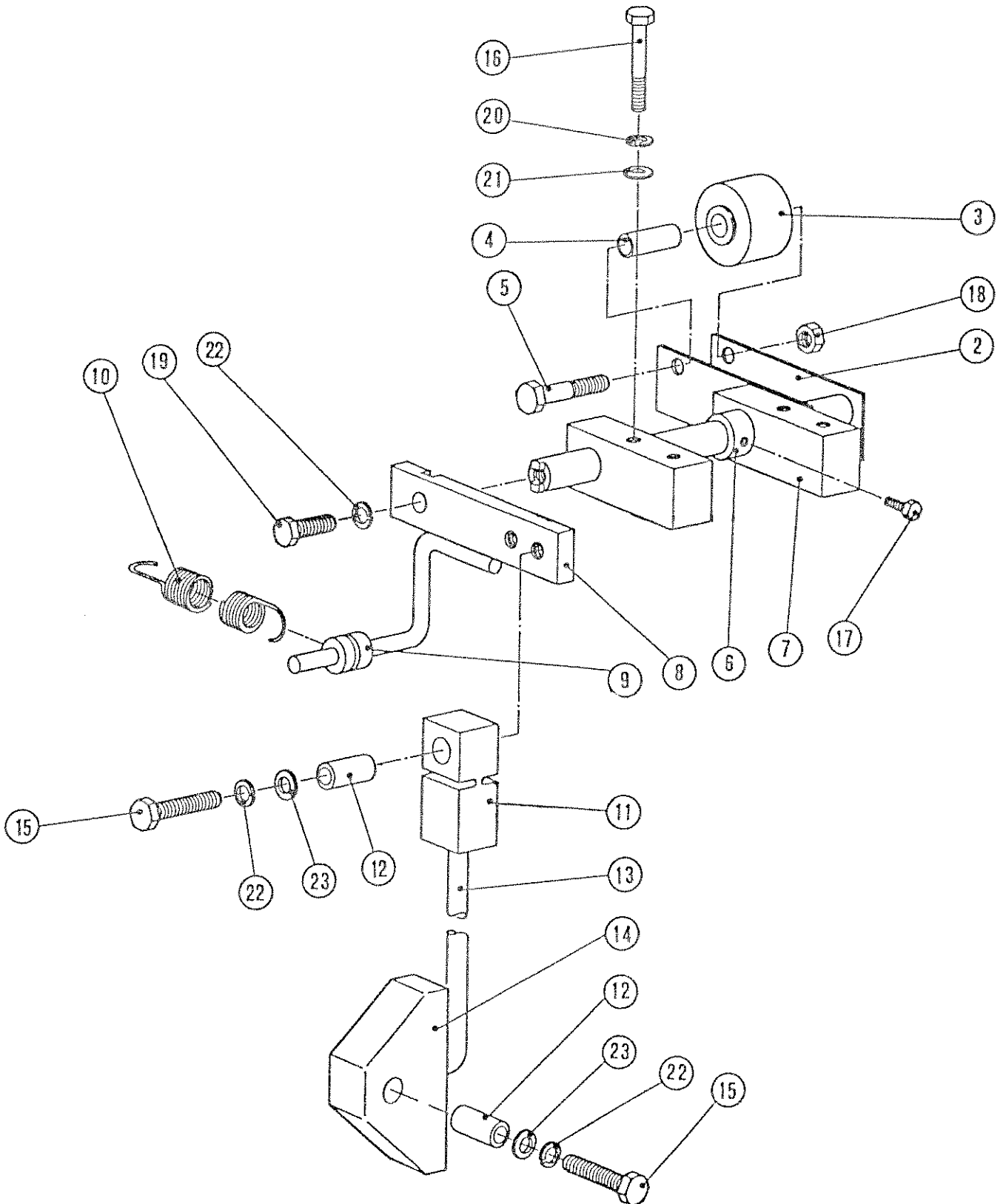
# Vorschub & Rücklaufsperrung 2704



## Vorschubantrieb 2703

Pos.	EDV-NO.	Bezeichnung	Stück	Grösse	Din/Güte
2	1255	Wippe	1		
3	1256	Rolle	1		
4	1257	Büchse	1	L 25	
5	1262	6kant-Schraube	1		
6	586	Stellring	2		
7	2556	Lagerblock	2		
8	2627	Schwinghebel	1		
9	1322	Büchse	1		
10	588	Zugfeder	1		
11	1294	Gelenk	1		
12	594	Büchse	1		
13	2644	Schubstange	1		
14	2643	Gelenk	1		
15	5086	6kant-Schraube	2	M 8x35	931
16	5076	6kant-Schraube	4	M 6x40	931
17	5003	6kant-Schraube	2	M6x12	933
18	5243	Mutter	1	M 8	439 B
19	5025	6kant-Schraube	1	M 8x20	933
20	5294	Federring	4	M 6	127 B
21	5287	U-Scheibe	4	M 6	9021 B
22	5295	Federring	3	M 8	127 B
23	5280	U-Scheibe	2	M 8	125 A

# Vorschubantrieb 2703

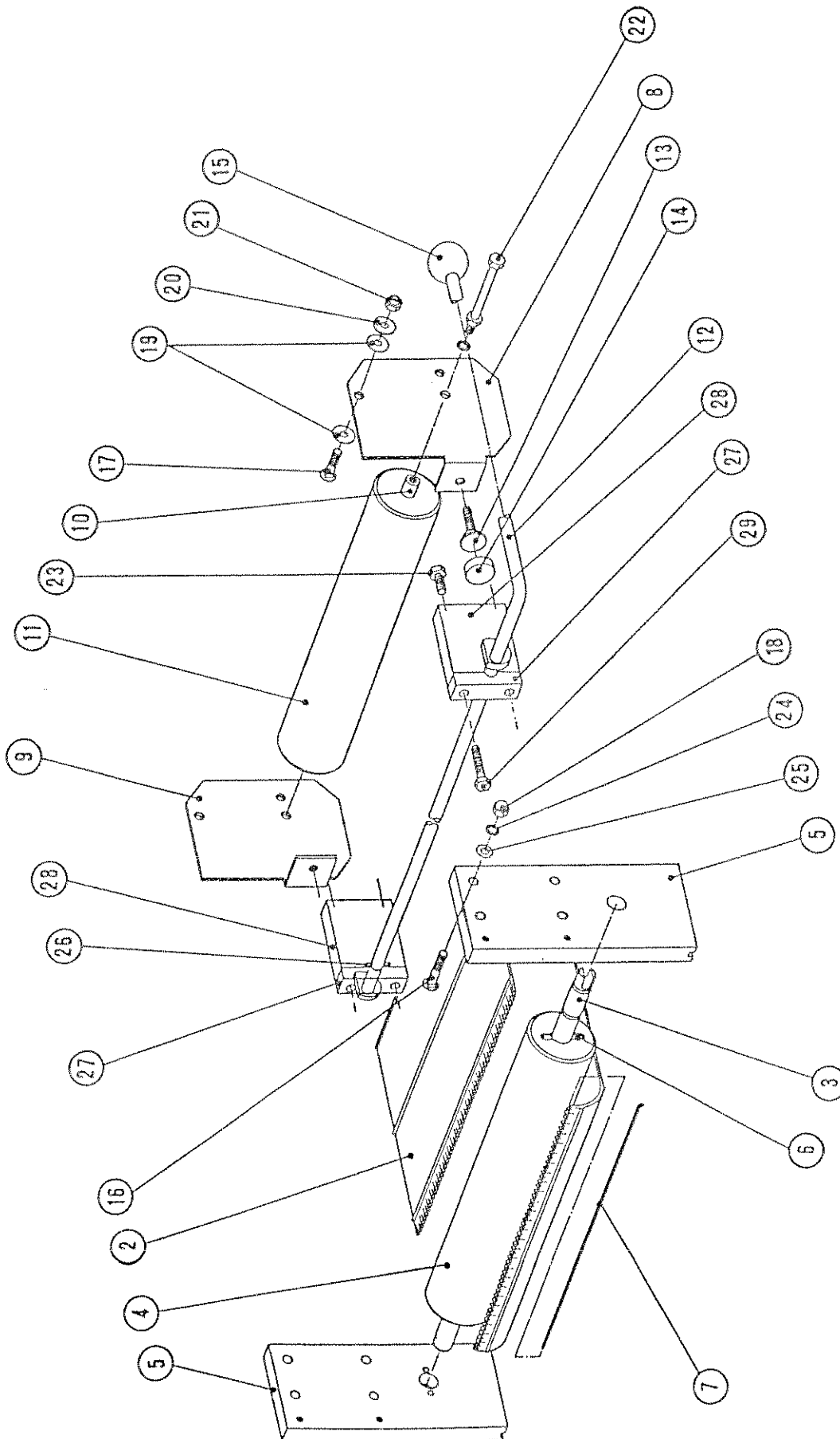


## Transportbandantrieb 2706

Pos.	EDV-NO.	Bezeichnung	Stück	Grösse	Din/Güte
2	1261	Transportband	1		
3	1308	Antriebswelle	1		
4	1263	Antriebswalze	1		
5	1264	Lagerplatte	2		
6	1328	Stift	1		
7	1331	Verbindungsstab	1		
8	1268	Spannplatte links	1		
9	1269	Spannplatte rechts	1		
10	1266	Achse	1		
11	1267	Umlenkwalze	1		
12	2690	Spannhebel	1		
13	1280	Stellschraube	2		
14	1292	Druckscheibe	2		
15	5344	Kugelgriff	1		
16	5345	Flachrundschraube	8	M 8x30	603
17	1531	Flachrundschraube	2	M 8x20	603
18	5271	Hutmutter	8	M 8	1587
19	1330	U-Scheibe	4	D 25/8	PA
20	1140	U-Scheibe	2	D 25/8	
21	5250	Stoppmutter	2	M 8	985
22	5092	6kant-Schraube	1	M 8x70	931
23	5024	6kant-Schraube	5	M 8x16	933
24	5295	Federring	10	M 8	127
25	5280	U-Scheibe	8	M 8	125
26	5299	Schwerspannstift	2	4x24	
27	1879	Lagerplatte	2		
28	1880	Lagerplatte	2		
29	5027	6kant-Schraube	4	M 8x30	933



# Transportbandantrieb 2706



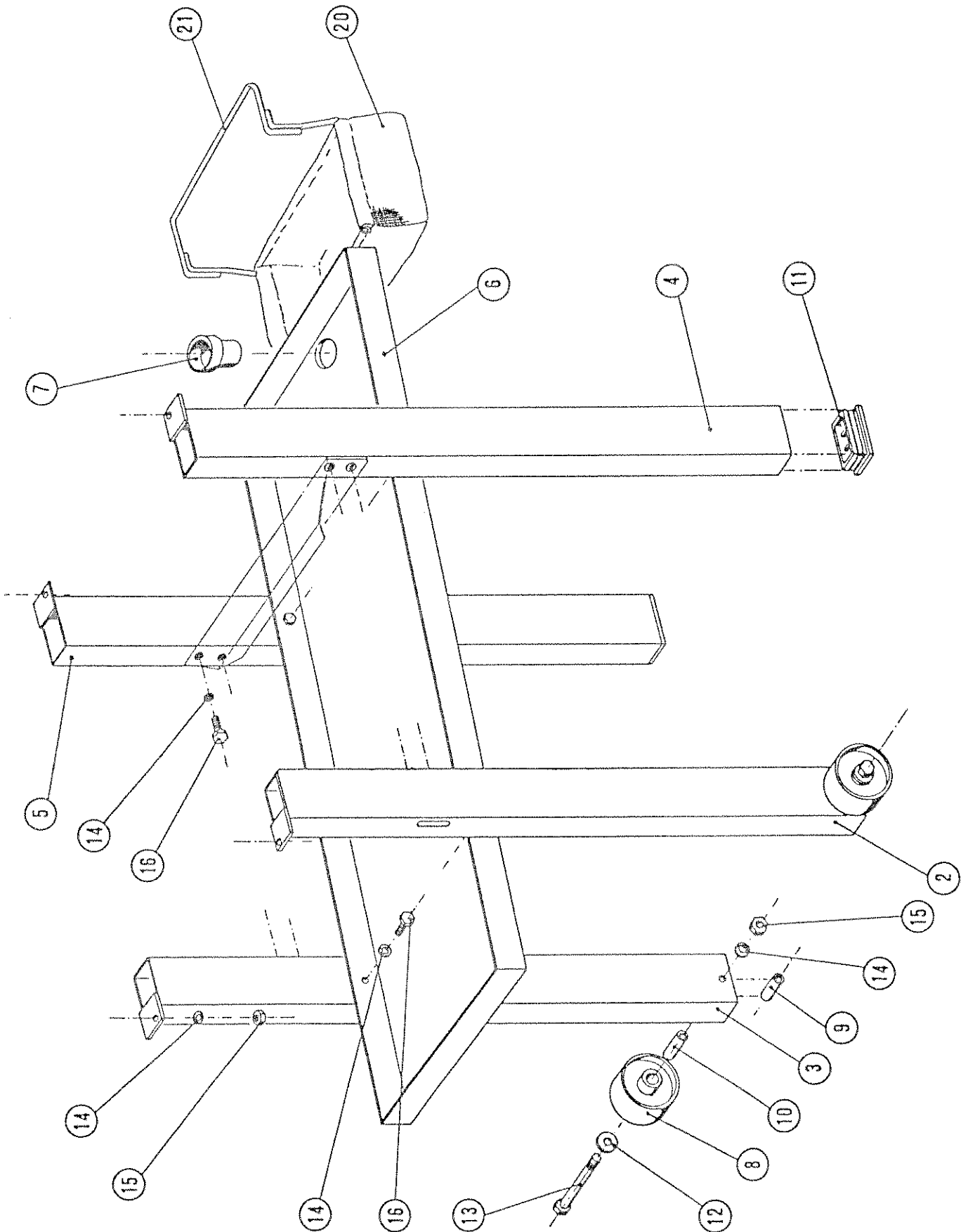
## Fussgestell 2701

Pos.	EDV-NO.	Bezeichnung	Stück	Grösse	Dln/Güte
2	2574	Fussgestell fahrbar	1		
3	2575	Fussgestell fahrbar	1		
4	2571	Fussgestell fest vorne	1		
5	2628	Fussgestell fest hinten	1		
6	2566	Schutzblech	1		
7	1285	Ueberlaufstopfen	1		
8	1332	Rad	2		
9	2692	Distanzbüchse	2		
10	1273	Büchse	2		
11	2693	Bodengleiter	2		
12	1140	U-Scheibe	2	D 25/8	
13	5094	6kant-Schraube	2	M 8x90	931
14	5295	Federring	18	8	127 B
15	5235	Mutter	6	M 8	934
16	5024	6kant-Schraube	12	M 8x16	

### Optionen:

20	1284	Rücklaufsack	1		
21	1313	Haltebügel	1		

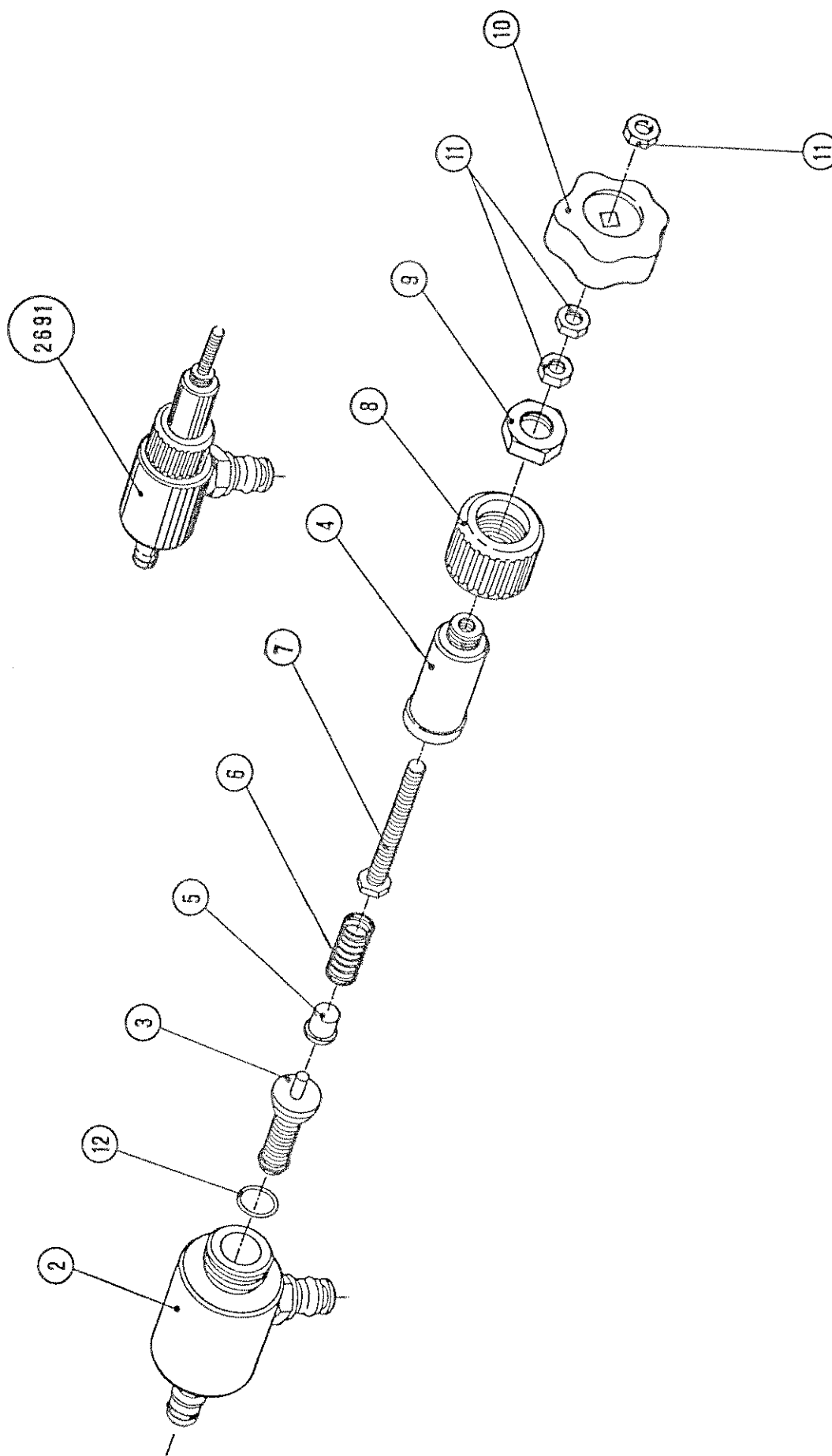
# Fussgestell 2701



## Ventil 2702

Pos.	EDV-NO.	Bezeichnung	Stück	Grösse	Din/Güte
2	223	Ventilkörper	1		
3	1032	Ventileinsatz	1		
4	602	Ventildeckel	1		
5	606	Federkappe	1		
6	608	Druckfeder	1		
7	607	Gewindebolzen	1		
8	657	Ueberwurfmutter	1	G 1*	
9	181	Mutter	1		
10	1335	Handrad	1		
11	5235	Mutter	3	M 8	934
12	5361	O-Ring	1	16x2	
	2702	Ventil komp.	1	Pos. 2-12	
	2691	Ventil	1	Pos. 2-8+12	

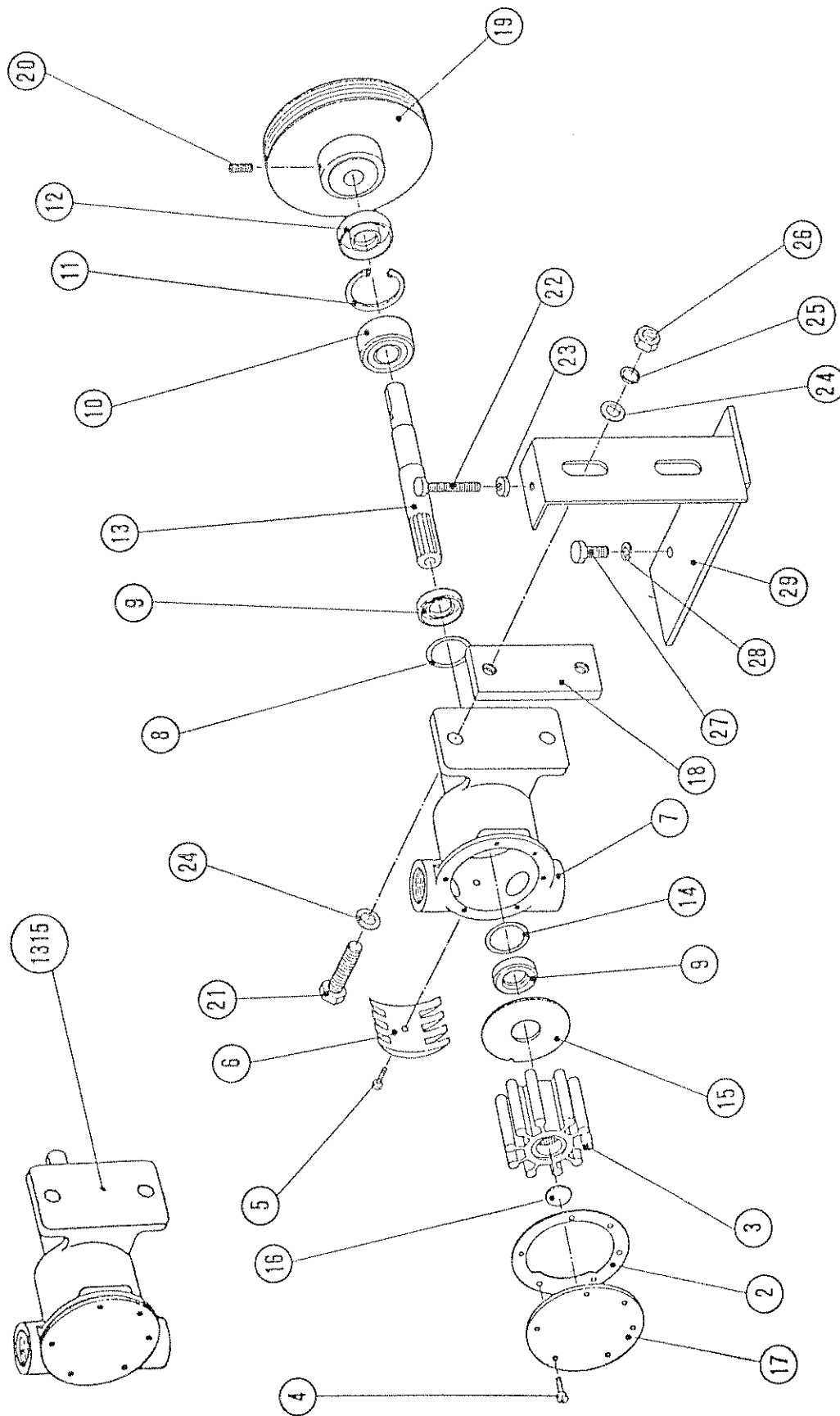
## Ventil 2702



# Jabsco Pumpe 2705

Pos.	EDV-NO.	Bezeichnung	Stück	Grösse	Din/Güte
2	1575	Dichtung	1	J 3298	
3	1576	Impeller	1	J 3085	
4	1577	Schraube	6	SP 1002-02	
5	1578	Schraube	1	SP 1003-01	
6	1579	Keil	1	J 490	
7	1580	Pumpenkörper	1	J 21824-200	
8	1581	Scheibe	1	J 3286	
9	5442	Simmerring	2	SP 2700-1027 metrisch	
10	5526	Kugellager	1	3202 2Z	
11	5477	Seegerring	1	I 35	472
12	5434	Simmerring	1	SP 2701-15	
13	1582	Welle	1	J 21826	
14	5362	O-Ring	1	SP 2000-21	
15	1583	Platte	1	J 9996	
16	1584	Gummiplatte	1		
17	1574	Deckel	1	J 10165	
18	1303	Gewindeplatte	1		
19	2602	Riemenscheibe D 89	1	50Hz	
19	2601	Riemenscheibe D 94	1	60Hz	
20	5223	Gewindestift	1	M 6x12	914
21	5045	6kant-Schraube	2	M 10x30	933
22	5008	6kant-Schraube	1	M 6x35	933
23	5234	Mutter	1	M 6	934
24	5281	U-Scheibe	4	M 10	125A
25	5296	Federring	2	M 10	127B
26	5236	Mutter	2	M 10	934
27	5005	6kant-Schraube	2	M 6x20	933
28	5294	Federring	2	M 6	127B
29	2614	Pumpenwinkel	1		
	1315	Jabsco Pumpe		Pos. 2-17 / J 21820-2001	

# Jabsco Pumpe 2705

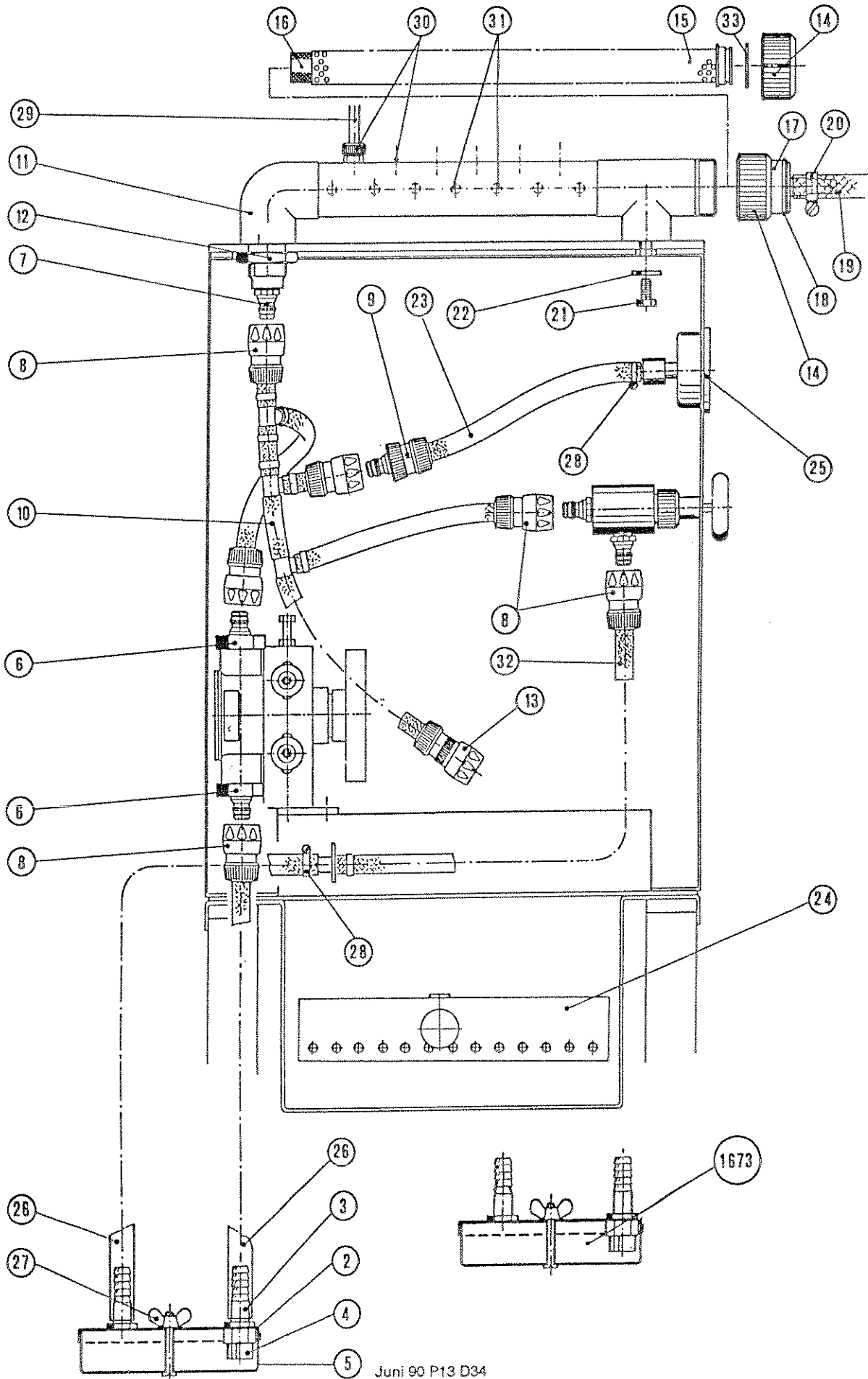


# Lakeführung 2804

Pos.	EDV-NO.	Bezeichnung	Stück	Grösse	DIn/Güte
2	1296	Filterdeckel	1		
3	1139	Einschraubstutzen	2		
4	1333	Muffe	2		
5	1297	Ansaugfilter	1		
6	2537	Gerätestecker	2		
7	2653	Gerätestecker	1		
8	2531	Schnell-Schlauchstecker	6		
9	2536	Schlauchübergangsstecker	1		
10	2325	Schlauchbaum	1		
11	2613	Verteilrohr	1	<i>Filkwel 45 5/2 02825 27 + 345 mm</i>	
12	5552	Mutter	1	G 1"	
13	2535	Schnell-Wasserstop	1		
14	1152	Ueberwurfmutter	1	G 2"	
15	1512	Filterrohr	1		
16	1513	Filtereinsatz	1		
17	856	Schlauchanschluss	1		
18	5363	O-Ring	1	40,6x5,3	
19	5346	Schlauch	1		
20	1602	Schlauchbride	1		
21	5024	6kant-Schraube	1	M 8x16	933
22	1140	U-Scheibe	1	D 25/8	
23	2326	Manometerschlauch	1		
24	2637	Reinigungsblock kompl.	1		
25	618	Manometer	1		
26	2686	Schlauch	2	1700 mm	
27	5600	Flügelmutter	1	M 6	
28	5346	Schlauchbride	1		
29	653	Flexschlauch	13		
30	5341	Schlauchnippel	6		
31	5342	Schlauchnippel	7		
32	2351	Rücklaufschlauch	1		
33	5374	O-Ring	1		
	1673	Ansaugfilter kompl.	1	Pos. 2-5+23	



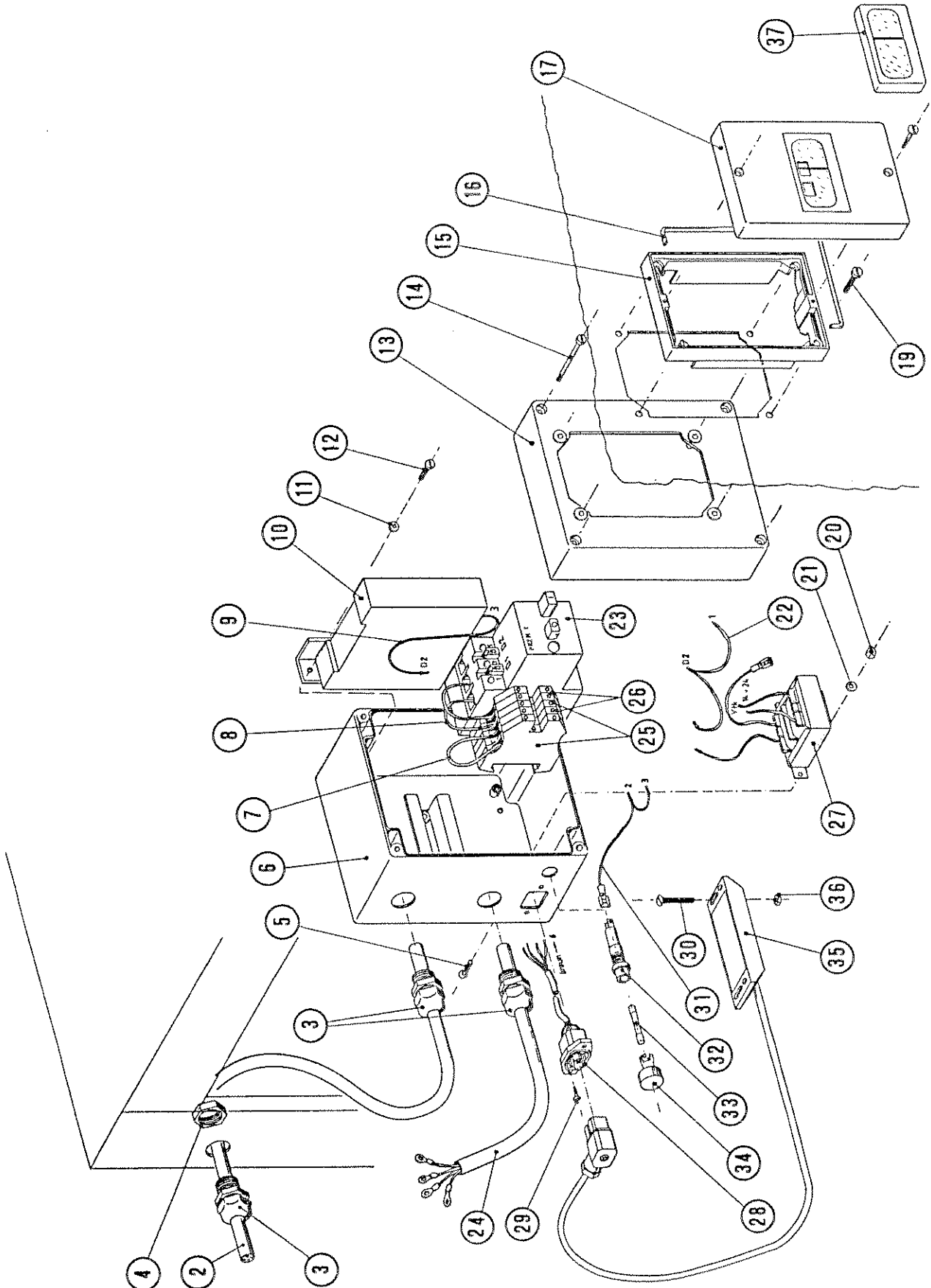
# Lakeführung 2804



# Elektrische Schalteinheit 3048 gültig ab Dez 91

Pos.	EDV-NO.	Bezeichnung	Stück	Grösse	Din/Güte
2	2631	Anschlusskabel	1		
3	6001	Kabelverschraubung PG 11	3		
4	6024	Mutter PG 11	3		
5	5181	Senkschraube	2	M 4x10	963A
6	2632	Gehäuseunterteil	1		
7	2455	Litze	1		
8	2456	Litze	2		
9	2679	Litze	1		
10	2594	Zentraleinheit	1		
11	5291	Federring	2	M 3	127B
12	5128	Panhead-Schraube	2	M 3x8	85A
13	2626	Gehäusedeckel	1		
14	5620	Zylinderkopfschraube	4	M 4x40	84A
15	2599	Frontrahmen	1		
16	2677	Dichtungsgummi	1		
17	2636	Frontdeckel inkl. Tastfenster	1		
18					
19	5134	Panhead-Schraube	4	M 4x20	85A
20	5232	Mutter	2	M 4	934
21	5277	U-Scheibe	2	M 4	125A
22	2454	Litze	1		
23	3037	Motorschutzschalter kompl.	1	1,6...2,4 A	380V - 415V 50 Hz
23	3038	Motorschutzschalter kompl.	1	2,4...4,0 A	220V 50 Hz
23	3039	Motorschutzschalter kompl.	1	2,4...4,0 A	220V 60 Hz
24	260	Motorkabel	1		
25	6192	Erdklemme	2		
26	6193	Durchgangsklemme	3		
27	2597	Trafo	1	380V	
27	2638	Trafo	1	210V	
27	2639	Trafo	1	415V	
27	2640	Trafo	1	575V	
28	2596	Geräteeinbau-Stecker	1		
29	5333	Linsensenk-Blechschrabe	2	2,9x9,5	
30	5185	Senkschraube	2	M 4x25	963A
31	2678	Litze	1		
32	2598	Sicherungshalter	1		
33	2673	Sicherungseinsatz	1	5,0x20	250 mA
34	2671	Verschlusskappe	1	5,0x20	
35	2595	Magnetschalter	1		
36	5232	Mutter	2	M 4	934
37	2312	Tastfenster	1		

# Elektrische Schalteinheit 3048



## Richttabelle zur Druckeinstellung

Fleischstück		Einspritzmenge						
		5,00 %	7,50 %	10,00 %	12,50 %	15,00 %	17,50 %	20,00 %
Schinken ohne Bein	18							
	23							
Beinschinken	18							
	23							
Rippli / Kassler	18							
	23							
Bauchspeck	18							
	23							
Zunge	18							
	23							

Vorschub klein = 18 mm

Vorschub gross = 23 mm (Im Werk eingestellt)